

DĚKUJEME VÁM, ŽE JSTE SI ZAKOUPILI VÝROBEK ZNAČKY



WHIRLPOOL.

Přejete-li si získat plnou podporu, zaregistrujte svůj výrobek na [www.whirlpool.eu/register](http://www.whirlpool.eu/register)



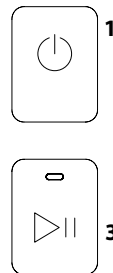
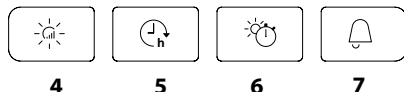
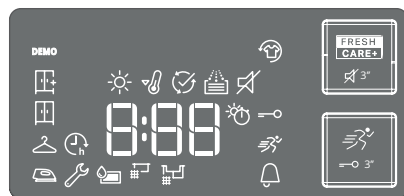
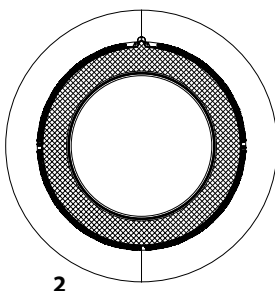
**Před použitím spotřebiče si pečlivě přečtěte Bezpečnostní pokyny.**

## OVLÁDACÍ PANEL

- 1 Zapnuto/Vypnuto (při dlouhém stisku: Reset)
- 2 Programátor
- 3 Start/Pauza

**Tlačítka možností\***

- 4 Úroveň sušení
- 5 Odložený start
- 6 Časované sušení
- 7 Konec cyklu
- 8 Rychlé (při dlouhém stisku Blok tlačít)
- 9 Fresh care+ (při dlouhém stisku Mute)



\*Poznámka: u některých modelů mohou být použity místo ikon plné texty.

## UKAZATELE

**Úroveň sušení:** ☀ Sušení k žehlení - ☹ Na ramínko - ☒ Sušení k uložení - ☒ Extra Sušení

**Fáze cyklu:** ☀ Sušení - ☹ Chlazení - ☒ Konec cyklu

**Vyprázdněte nádobu na vodu - Vyčistěte dveřní filtr :** ☒ primární, ☒ sekundární ☒ Samočištění

Viz oddíl Problémy a jejich řešení: ☒ **Závada:** Zavolat servis DEMO **Demo režim**

## PRVNÍ POUŽITÍ

Zkontrolujte, zda je nádrž na vodu správně zasunuta. Ujistěte se, že je odpadní hadice na zadní straně sušičky správně upevněna, a to buď k nádrži na vodu, nebo ke kanalizačnímu systému.

Sušičku je třeba instalovat do místnosti s teplotou v rozsahu 5 až 35 °C, aby byl zajištěn její řádný provoz.

Před použitím vaší sušičky se ujistěte, že stála ve svislé poloze nejméně 6 hodin.

## BĚŽNÉ POUŽÍVÁNÍ

**Zde uvedené pokyny vám pomohou udržet toto zařízení dlouhodobě v OPTIMÁLNÍM technickém stavu. Nezapomeňte po každém sušení vypustit vodu ze sběrné nádržky. Nezapomeňte po každém sušení vyčistit filtry. (Viz oddíl ÚDRŽBA A ČIŠTĚNÍ).**

1. Otevřete dveře a naložte prádlo; dodržujte pokyny na etiketách textilu a maximální hmotnost náplně uvedené v oddíle programů. Vyprázdněte kapsy. Ujistěte se, že prádlo nezůstane zachyceno mezi dveřmi a/nebo dveřním filtrem.

2. Zavřete dveře.

3. Stiskněte tlačítko Zapnuto/Vypnuto.

4. Vyberte program pro daný typ prádla.

5. Vyberte potřebné možnosti.

6. Pro spuštění pracovního cyklu stiskněte Start/Pauza.

7. Skončení cyklu sušení signalizuje zvukové znamení. Ukazatel na ovládacím panelu oznamuje konec cyklu. Náplň neprodleně vyložte, pomůže to zabránit pokrčení prádla.

8. Vypněte stroj tlačítkem Zapnuto/Vypnuto, otevřete dveře a vyberte prádlo. Jestliže se stroj nevypne ručně, po uplynutí cca 15 minut od skončení cyklu se zařízení z důvodů úspory energie vypne automaticky samo.

Jestliže se tento poslední krok neprovede okamžitě, některé modely a/nebo některé programy/možnosti jsou vybaveny funkcí tzv. nemačkové péče. Několik hodin po skončení sušení se buben v pravidelných intervalech otáčí, aby se zabránilo vytváření záhybu, neboli pokrčení prádla.

V případě výpadku elektrického proudu musíte stisknout tlačítko Start/Pauza pro zrestartování cyklu.

## OTEVŘENÍ DVEŘÍ BĚHEM PRACOVNÍHO CYKLU

Dveře je možné otevřít i během práce. Po znovuzavření dveří je nutno znovu stisknout tlačítko Start/Pauza, aby se sušička zase spustila.

## PROGRAMY

**Eco bavlna** **kg Max\***  
Standardní program na bavlnu vhodný k sušení normálně mokrého bavlněného prádla. Z hlediska spotřeby energie nejefektivnější program k sušení normálně mokrého bavlněného prádla. Hodnoty na energetickém štítku vycházejí z tohoto programu.

**Mix** **kg 4**  
Tento program je ideální pro sušení bavlněných a syntetických textilií současně, se stupněm sušení usnadňujícím žehlení.

**Ložní prádlo** **Kg Max\***  
Sušení bavlněného ložního povlečení.

**Košile** **kg 3**  
Tento program je určen pro košile z bavlny nebo směsí bavlny se syntetickými vlákny.

**Sport** **kg 4**  
Pro sušení sportovních oděvů vyrobených z umělých vláken nebo bavlny.

**Příkrývky**  
Pro sušení objemných kusů jako například peřina.

**Jeans** **kg 3**  
Pro sušení bavlněného denimového oblečení a oděvů vyrobených z odolných materiálů typu denim, jako jsou kalhoty či bundy.

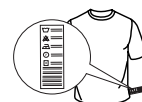
**Snadné žehlení**  
V tomto programu se rozloží vlákna textilií, aby se dosáhlo snadnějšího žehlení a skládání; nepoužívejte na ještě vlhké textilie. Vhodný pro malé náplně bavlněných nebo směsových textilií.

**\*MAX. NÁPLŇ 9 Kg (Dosušení prádla)**

## VISAČKY NA PRÁDLE

Zkontrolujte visačky na prádla, zejména při jeho prvním vložení do sušičky. Níže uvádíme nepoužívané symboly:

- ☐ Může se sušit v sušičce.
- ☒ Nesušit v sušičce.
- ☹ Sušit při vysoké teplotě.
- ☹ Sušit při nízké teplotě.



Doba trvání těchto programů závisí na množství náplně, na typu textilu, rychlosti odstředivky, která byla použita při praní a od dalších zvolených možností.

**U modelů s displejem se čas trvání cyklů zobrazuje na ovládacím panelu.** Čas zbývajících do konce se během cyklu sušení nepřetržitě monitoruje a aktualizuje, aby se zobrazoval co nejpřesnější odhad.



#### Osvěžení

Krátký program určený k regeneraci vláken a textilií studeným vzduchem. Nepoužívejte na ještě vlhké textilie. Může se používat s libovolným objemem náplně, ale nejúčinnější je s malými náplněmi. Cyklus trvá cca 20 minut.



#### Rychlé 30'

kg 0,5

K sušení bavlněných textilií po odstředění v pračce na vysokých otáčkách.



#### Barevné

kg Max\*

Program šetrného sušení barevných textilií.



#### Hedvábí

kg 0,5

Jemné sušení hedvábných oděvů.



#### Vlna

kg 1

\* Pro sušení vlněných textilií. Doporučuje se textil před sušením obrátit naruby. Nejhrubší okraje, které zůstanou vlhké, nechte dosušit přirozeně na vzduchu.



#### Jemné prádlo

kg 2

Pro sušení jemných tkanin, které vyžadují šetrné zacházení.



#### Syntetika

kg 4

Pro sušení syntetických tkanin.

## MOŽNOSTI

**Po navolení programu lze v případě potřeby vybrat si z dostupných možností.**



#### Úroveň sušení

Úroveň vysušení prádla zvolíte opakovaným tisknutím příslušného tlačítka, až dokud se nenavolí požadovaná úroveň. Ukazatel signalizuje úroveň, která je navolena.



#### Sušení k žehlení:

velmi jemné sušení. Je vhodná tehdy, když

se budou textilie ihned po sušení žehlit.



#### Na ramínko

míra vysušení určena pro velmi jemné textilie,

které se hned vyvěsí.



#### Sušení k uložení:

prádlo bude připraveno k poskládání a

uložení do skříně.



#### Extra sušení:

používá se pro oděvy, které se budou oblékat

ihned po skončení cyklu.



#### Časované sušení

Tato možnost nabízí volbu času trvání sušení. Opakovaně

tisknete příslušné tlačítka, dokud se nenavolí požadovaný čas

trvání sušení. Ukazatel na ovládacím panelu ukazuje čas, který je

právě navolený.



#### Odložený start

Tato možnost nabízí odklad oproti začátku cyklu.

Opakovaně tisknete příslušné tlačítka, dokud se nenavolí

požadovaný časový odklad. Po dosažení nejvyššího přípustného

času další stisknutí tlačítka vede ke zrušení nastavení. Ukazatel

na ovládacím panelu ukazuje čas, který je právě navolený. Po

stisknutí tlačítka start/pauza: stroj signalizuje čas zbývajících do

spuštění cyklu. V případě otevření dvířek musíte po jejich zavření

zase stisknout tlačítka Start/Pauza.



#### Rychlé

Umožňuje rychlejší sušení.



#### Fresh care+

Jestliže prádlo nechá zůstat v bubnu i po skončení

cyklu, je vystaveno šíření bakterií. Tato možnost nabízí zamezení

šíření bakterií kontrolou teploty a otáčením bubnu. Tato funkce

je aktivní maximálně 6 hodin po skončení zadaného programu.

Jestliže byla tato možnost navolena v předchozím sušení, zůstane

nastavení v paměti.

Jestliže se tato možnost použije v kombinaci s odloženým startem,

bude nemačková péče zařazena i ve fázi odkladu (Tato možnost

nabízí pravidelné otáčení bubnu).

—O Zámek tlačítek

Tato možnost nabízí zablokování všech ovladačů na stroji s

výjimkou tlačítka Zapnuto/Vypnuto.

Zapnutý stroj:

- Pro aktivaci této možnosti podržte stisknuto tlačítka dokud se

nerozsvítí příslušný ukazatel.

- Pro deaktivaci této možnosti podržte stisknuto tlačítka dokud

příslušný ukazatel nezhasne.

Jestliže byla tato možnost navolena v předchozím sušení, zůstane

nastavení v paměti.



#### Konec cyklu

Tato možnost znamená, že po skončení cyklu zazní dlouhé

zvukové znamení. Používá se za předpokladu, že standardní

bzučák nebude slyšet. Jestliže byla tato možnost navolena v

předchozím sušení, zůstane nastavení v paměti.



#### Mute

Tato možnost nabízí vypnutí veškeré zvukové signalizace

na ovládacím panelu. Aktivní zůstanou pouze hlášení poruch:

- pro aktivaci této možnosti podržte stisknuto tlačítka dokud se

nerozsvítí příslušný ukazatel.

- pro deaktivaci této možnosti podržte stisknuto tlačítka dokud

příslušný ukazatel nezhasne.

### TLAČÍTKA MOŽNOSTÍ

Tato tlačítka slouží k úpravě navoleného programu dle vlastní

potřeby.

Ne všechny možnosti jsou dostupné pro všechny programy.

Některé možnosti nelze kombinovat s jinými, které již byly

zvoleny. Na nekompatibilitu upozorní zvukové znamení a/

nebo blikání ukazatelů. Je-li určitá možnost dostupná, zůstane

ukazatel rozsvícený. Některé možnosti mohou zůstat v paměti

programu, pokud byly zvoleny při předchozím sušení.



Cyklus sušení vlny této sušičky byl schválen společností The Woolmark Company pro sušení vlněných oděvů s označením „pro ruční praní“ za předpokladu, že oděvy budou sušeny podle pokynu vydaných výrobcem této sušičky. Dodržujte další pokyny pro ošetřování oděvu uvedené na etiketě

všitě uvnitř oděvu. M1768. Woolmark je značka certifikovaná v mnoha zemích.

## ÚDRŽBA A ČIŠTĚNÍ

Během čištění a provádění údržby musí být sušička odpojena od elektrické sítě.

 **Vyprázdnění sběrné nádrže na vodu po každém sušení (viz obrázek A).**

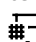
Vyberte nádobku ze sušičky a vyprázdněte ji do umyvadla nebo do jiného vhodného odtoku, následně je vraťte na místo. Sušičku nikdy nepoužívejte bez sběrné nádobky.

**Čištění primárního dveřního filtru po každém cyklu (viz obrázek B).**

Po každém cyklu vyjměte primární dveřní filtr a vyčistěte ho od případných usazenin na povrchu tak, že ho umyjete pod tekoucí vodu nebo vyčistíte vysavačem.

 **Čištění sekundárního dveřního filtru po rozsvícení příslušného ukazatele (viz obrázek C).**

Vyjměte sekundární dveřní filtr a vyčistěte všechny jeho části pod tekoucí vodu nebo vyčistíte vysavačem.

 **Zanesené filtry – vyčistěte oba dveřní filtry (viz obr. B, obr. C).**

**Pro dosažení optimálního výkonu všechny filtry předtím, než je vložíte zpět na místo, vysušte.**

**Sušičku nikdy nepoužívejte, pokud nejsou správně nainstalované všechny filtry.**

**Filtry mají pro sušení zásadní význam. Jejich úlohou je zachytit usazeniny, které se vytvářejí během sušení. Pokud by se filtry ucpaly, proudění vzduchu sušičkou by bylo značně problematické: prodloužily by se tím čas trvání sušení, vzrostla by spotřeba energie a mohlo by dojít k poškození sušičky. Jestliže se tyto operace nebudou provádět správným způsobem, nebude možné sušičku uvést do chodu.**

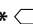
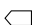
### Samočištění

U tohoto modelu je údržba spodního filtru automatická. Sušička provede čištění jakmile příslušné snímače signalizují tuto potřebu. V tomto případě stroj pokračuje v práci i po skončení cyklu sušení. Ukazatel na ovládacím panelu signalizuje údržbu. V této fázi stroj nevypínáje.

## PŘEPRAVA A MANIPULACE

Nikdy sušičku nezvedejte tak, že ji budete držet za její horní desku.

1. Odpojte sušičku od sítě.
2. Ujistěte se, že jsou dvířka a nádrž na vodu důkladně uzavřené.
3. Je-li vypouštěcí hadice napojena na kanalizační systém, opětovně ji připevněte na zadní stranu sušičky (viz Průvodce instalací).

Příkon			
Ve vypnutém stavu (Po) - Watt			0.50
V pohotovostním stavu (PI) - Watt			1.00
Programy	Kg	kWh	Minuty
Eco Bavlna* 	9	2.14	231
Eco Bavlna 	4.5	1.13	160
Syntetika	4	0.83	109

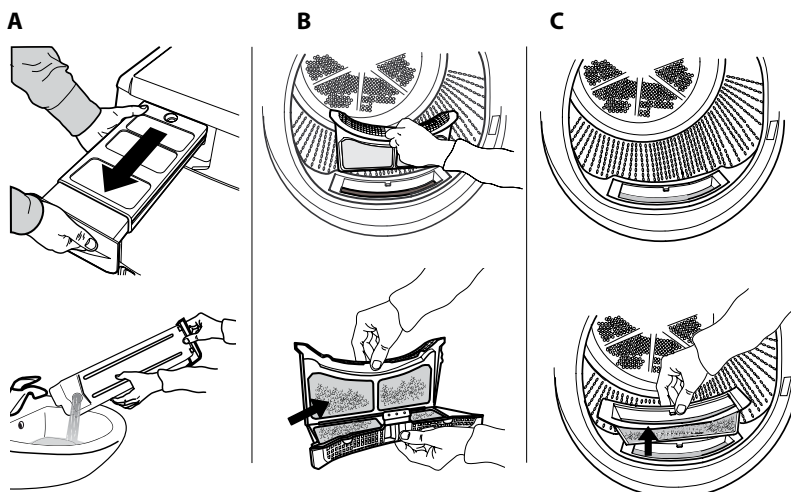
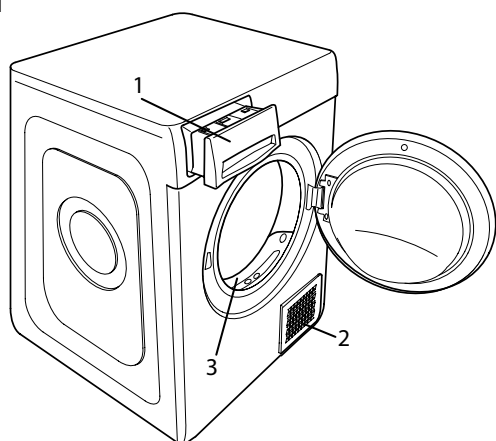
\* Referenční program pro energetický štítek, tento program je vhodný pro sušení bavlněného prádla a jedná se o nejúčinnější program pro bavlnu z hlediska spotřeby energie. (Počáteční standardní nastavení).

### Instalace s tepelným čerpadlem

Tepelné čerpadlo používá skleníkové plyny, které se nacházejí v hermeticky zaplombované jednotce. V této zaplombované jednotce se nachází 0.18 kg plynu R134a F. GWP = 1430 (1 t CO<sub>2</sub>).

## POPIS PRODUKTU

1. Nádrž na vodu
2. Otvory pro nasávání vzduchu
3. Filtr porta
  - B primární
  - C sekundární



## PROBLÉMY A JEJICH ŘEŠENÍ

V případě poruchy si ještě předtím, než zavoláte centrum zákaznické podpory, prostudujte následující tabulku. Shledané anomálie jsou často málo závažné a lze je vyřešit během několika minut.

Chyba	Možná příčina	Postup
Sušička se nechce zapnout.	Zástrčka není správně zapojena do elektrické zásuvky.	Zasuňte zástrčku do síťové zásuvky.
	Elektrická zásuvka je vadná.	Pokuste se do stejné zásuvky připojit jiný elektrický spotřebič. Nepoužívejte k připojení do elektrické sítě zařízení jako jsou adaptéry nebo prodlužovačky.
	Došlo k přerušení dodávky elektrického proudu.	Počkejte, až dodávka elektrického proudu zase stabilizuje.
Sušička se nechce uvést do činnosti.	Jsou otevřena dvířka.	Zavřete dvířka.
	Byl navolen odložený start cyklu.	Pro stroje s touto funkcí: počkejte, až uplyne nastavený čas odkladu startu nebo vypněte stroj, aby se nastavení vynulovalo. Přečtěte si oddíl Možnosti.
	Nebylo stisknuto tlačítko Start/Pauza pro spuštění programu.	Stiskněte tlačítko Start/Pauza.
	Na strojích s funkcí zámku tlačítek: byla zvolena tato možnost.	Přečtěte si oddíl Možnosti; je-li zvoleno zamknutí tlačítek, deaktivujte tuto funkci. Vypnout stroj <b>není</b> postačující pro deaktivaci této funkce.
Příliš dlouhé časy sušení.	Nebyla provedena potřebná údržba.	Přečtěte si oddíl ÚDRŽBA A ČIŠTĚNÍ a proveďte požadované operace.
	Navolený program, čas a/nebo úroveň sušení nejsou vhodné pro daný typ nebo objem náplně v sušičce.	Přečtěte si oddíl Programy a možnosti, kde si můžete vybrat nejvhodnější program a možnosti pro dané textilie.
	Textilie jsou příliš mokré.	Proveďte prací cyklus s odstředěním ve vysokých otáčkách, aby se vyždímalo co nejvíc vody.
	Příčinou může být přetížení sušičky.	Přečtěte si oddíl Programy, kde zjistíte maximální příslušnou hmotnost náplně pro každý program.
	Pokojeová teplota.	Doba schnutí může trvat déle, pokud je pokojová teplota v rozsahu 14–30 °C.
Program nebyl dokončen.	Mohlo dojít k přerušení dodávky elektrického proudu.	V případě přerušení dodávky elektrického proudu musíte stisknout tlačítko Start/Pauza, aby se cyklus zrestartoval.
Program se ukončí a prádlo je vlhčí než by mělo.	Malá náplň.	Automatický program nedetekoval požadovanou konečnou vlhkost a sušička program dokončí a zastaví se. Pokud k tomu dojde, jednoduše vyberte další krátkou dobu sušení, popřípadě vyberte možnost „extra suché“, pokud je tato možnost k dispozici.
<b>Světelné ukazatele</b>		
<b>Nádrž na vodu</b>	Sběrná nádrž na vodu je plná.	Vyprázdněte nádržku na vodu. Přečtěte si oddíl ÚDRŽBA A ČIŠTĚNÍ.
<b>Dveřní filtr a/ nebo spodní filtr *</b>	Porucha proudění vzduchu nezbytného pro práci stroje.	Vyčistěte dveřní filtr, spodní filtr a zkontrolujte, zda je otvory pro nasávání vzduchu volný. Jestliže se tyto operace nebudou provádět správným způsobem, může se sušička poškodit.
<b>Spodní filtr*</b>	Spodní filtr se musí vyčistit.	Vyčistěte spodní filtr. Přečtěte si oddíl ÚDRŽBA A ČIŠTĚNÍ.
<b>DEMO</b> Cyklus trvá několik minut.	Sušička je v režimu DEMO. Svítí ukazatel DEMO.	Vypněte režim Demo. Následující operace musí být provedeny po sobě, bez prodlev. Zapněte a následně vypněte stroj. Stiskněte tlačítko Start/Pauza, dokud neuslyšíte zvukové znamení. Opět zapněte stroj. Ukazatel „DEMO“ bliká a potom zhasne.
Symbol anglického klíče označuje poruchu.	Snímače stroje zaznamenaly poruchu.	Vypněte sušičku a odpojte ji od elektrického napájení. Ihned otevřete dvířka a vyložte prádlo, aby se rozptýlilo teplo. Počkejte přibližně 15 minut. Připojte sušičku opět k elektrické síti, naložte prádlo a znovu spusťte cyklus sušení. <b>Jestliže problém přetrvává, kontaktujte centrum zákaznické podpory, kde oznámíte abecedně-číselné kódy, které blikají na displeji.</b> <b>Například F3 a E2.</b>

\*Poznámka: některé modely jsou samočistící; nejsou vybaveny spodním filtrem - přečtěte si oddíl ÚDRŽBA A ČIŠTĚNÍ.



**Bezpečnostní pokyny, návod k použití, štítek výrobku a energetické údaje si můžete stáhnout pomocí:**

- naší webové stránky [docs.whirlpool.eu](https://docs.whirlpool.eu)
- naskenování QR kódu
- Případně **kontaktujte náš poprodejní servis** (telefonní číslo najdete v záručním listě). Při kontaktování našeho poprodejního servisu prosím uveďte kódy na identifikačním štítku produktu.

