

NÁVOD K POUŽITÍ

NÁKRES SPOTŘEBIČE (Obr. 1)

- A. Madlo.
- B. Bezpečnostní zámek (je-li k dispozici).
- C. Těsnění.
- D. Separátor (je-li dodán).
- E. Uzávěr kanálku pro odtok rozmražené vody.
- F. Ovládací panel.
- G. Postranní chladicí mřížka motoru.

NÁKRES OVLÁDACÍHO PANELU (Obr. 2)

1. Nastavení teploty **termostatu**.
 2. **Červená kontrolka** (je-li u modelu): indikuje, že teplota uvnitř spotřebiče není dostatečně nízká.
 3. **Zelená LED kontrolka (je-li u modelu)**: svícením indikuje, že spotřebič je v chodu.
 4. **Osvětlené tlačítko žluté/oranžové barvy (je-li u modelu)**: aktivuje/deaktivuje funkci rychlého mražení. Pokud svítí, značí to, že funkce rychlého mražení je aktivní. Funkce rychlého mražení se po 50 hodinách automaticky deaktivuje.
- Přesná konfigurace ovládacího panelu se může lišit v závislosti na modelu.**

INSTALACE

- **Spotřebič vybalte.**
- **Vyjmete 4 distanční prvky vložené mezi dvířka a spotřebič. (Obr. 3)**
- Ujistěte se, zda je správně umístěn uzávěr kanálku na odtok rozmražené vody (je-li jím model vybaven) (E).
- K zajištění optimálního výkonu spotřebiče a aby se předešlo poškození při otvírání dveří, je nutné ponechat vzdálenost alespoň 7 cm od zadní stěny a 7 cm na stranách. (Obr.4)
- Nasaďte příslušenství (je-li k dispozici).
- Před použitím vnitřek spotřebiče vymyjte.

ZAPNUTÍ SPOTŘEBIČE

- Spotřebič je v rámci výroby nastaven k optimálnímu provozu při teplotě -18 °C.
- Zapojte spotřebič do zásuvky.
- Rozsvítí se zelená LED kontrolka (je-li u modelu).
- Rozsvítí se rovněž i červená LED kontrolka (je-li u modelu), neboť teplota uvnitř spotřebiče ještě není pro uskladnění potravin dostatečně nízká. Červená kontrolka obvykle zhasne během prvních šesti hodin po zapnutí spotřebiče.
- Po připojení spotřebiče k hlavní elektrické síti a v případě, že bylo dosaženo optimální teploty, ujistěte se, že není stisknuto tlačítko funkce „Rychlé mražení“ (žlutá LED kontrolka, je-li u modelu, nesvítí).
- Potraviny do mrazáku umísťujte až poté, co zhasne červená LED kontrolka (je-li u modelu).

Poznámka: Vzhledem k účinnosti těsnění není možné otevřít dveře spotřebiče hned po jejich zavření. Proto před opětovným otevřením víka spotřebiče pár minut vyčkejte.

- **Tento spotřebič je vybaven technologií kondenzace povrchové vrstvy: kondenzační jednotka je integrována do stěn mrazáku. Z tohoto důvodu, pokud je spotřebič v provozu, se mohou boční a přední stěna zahřívat na vyšší teplotu. Jedná se o zcela běžný jev, který mimo jiné snižuje**

riziko tvoření kondenzátu za zvláště kritických okolních podmínek (viz odstavec „Průvodce odstraňováním potíží“).

NASTAVENÍ TEPLOTY

Pomocí termostatu můžete zvolit ideální teplotu pro uskladnění. Teplotu uvnitř spotřebiče nastavíte takto:

- Otočením knoflíku termostatu do polohy 1 zvýšíte teplotu pro skladování (méně chladu).
- Otočením knoflíku termostatu do polohy 6 skladovací teplotu snížíte (více chladu).
- Při částečném naplnění, nebo pokud je indikátor zatížení pod symbolem „e“ nacházejícím se uvnitř spotřebiče (je-li k dispozici), doporučujeme přesunout termostat do spodní polohy (na „e“, pokud je na stupnici termostatu)

ZMRAZOVÁNÍ POTRAVIN

Příprava čerstvých potravin ke zmražení

- Před zamražením čerstvé potraviny zabalte a důkladně uzavřete do: alobalu, průhledných fólií, nepropustných plastických obalů, polyetylenových nádob s víčky vhodných pro zmrazování potravin.
- V zájmu dosažení vysoké kvality musí být zamrazované potraviny čerstvé, zralé a prvotřídní kvality.
- Čerstvá zelenina a ovoce by měly být zamrazeny bezprostředně po sběru, aby byla zachována jejich plná nutriční hodnota, konzistence, barva a chuť.
- Horké pokrmy nechejte vždy před vložením do mrazáku vychladnout.

Zmrazování čerstvých potravin

- Potraviny, které chcete zamrazit, ukládejte do přímého kontaktu se stěnami spotřebiče (obr. 5):
A) - potraviny k zamražení,
B) - zamražené potraviny.
 - Při vkládání potravin k zamražení se vyhněte přímému kontaktu s již zmrazenými potravinami.
 - Pro dokonalejší a rychlejší zmrazení rozdělte potraviny na malé porce; tento způsob balení oceníte i při pozdější spotřebě zmrazených potravin.
1. Alespoň 24 hodin před uložením čerstvých potravin do mrazáku stiskněte tlačítko pro rychlé zamrazování (4).
 2. Vložte potraviny, které chcete zmrazit a nechte víko spotřebiče 24 hodin zavřené. Funkce rychlého mražení se po 50 hodinách automaticky deaktivuje.

SKLADOVÁNÍ POTRAVIN

Rídte se tabulkou na spotřebiči.

Rozdělení zmrazených potravin

Vkládání a třídění zmrazených potravin; doporučujeme na obal vyznačit datum uložení, abyste potraviny nezapomněli zkonzumovat před datem jejich spotřeby, které je na obr. 6 uvedeno v měsících pro každý druh.

Rady k uchovávání zmrazených potravin

Kupujete-li mražené potraviny, ujistěte se, že:

- obal není porušený (potraviny v poškozených baleních mohou být zkažené). Pokud je obal vypouklý nebo jsou na něm mokré skvrny, výrobek nejspíše nebyl skladován za optimálních podmínek, a proto došlo k jeho částečnému rozmrazení.
- Nákup mražených potravin nechejte až na konec nákupu

- a připravujte je ve speciální tašce.
- Po návratu domů mražené potraviny okamžitě vložte do mrazáku.
- Zamezte nebo minimalizujte teplotní výkyvy. Sledujte datum spotřeby na obalu.
- Při skladování zmrazených potravin se vždy řiďte pokyny na obalu.

Poznámka:

- Plně nebo částečně rozmražené potraviny okamžitě zkonzumujte. Po rozmrazení potraviny znova nemrazte, pokud je nepřevaríte. Po uvaření je možné rozmražené potraviny opět zamrazit.**
- V případě delšího výpadku proudu: Víko mrazáku otevřete pouze v případě, že chcete na zmrazené potraviny (po jejich levé a pravé straně) umístit chladicí vložky (jsou-li k dispozici). Tím zpomalíte zvyšování teploty.**

ROZMRAZENÍ SPOTŘEBIČE

K rozmrazení spotřebiče by mělo dojít tehdy, když tloušťka ledu na stěnách dosáhne 5–6 mm.

- Odpojte spotřebič od elektrické sítě.
- Vyjměte z něj potraviny a uložte je na velmi chladné místo nebo do tepelně izolované tašky.
- Víko spotřebiče ponechejte otevřené.
- Vyjměte vnitřní uzávěr odpadního kanálu na rozmrazenou vodu (v závislosti na modelu) (Obr. 8).
- Odstraňte vnější uzávěr odpadního kanálu na rozmrazenou vodu (v závislosti na modelu) a umístěte jej podle nákresu na obrázku 8.
- Uvnitř spotřebiče použijte separátor (v závislosti na modelu) coby nádobu pro zachycení zbylé vody (D), jak ukazuje obrázek 8. Pokud separátor k dispozici nemáte, použijte mělkou nádobu.
- Rozmrazování můžete urychlit, použijete-li vařečku, kterou led oddělíte od stěn spotřebiče.
- Odstraňte led ze dna spotřebiče.
- Aby nedošlo k trvalému poškození vnitřku spotřebiče, neodstraňujte led špičatými nebo ostrými kovovými nástroji.**
- Nepoužívejte abrazivní prostředky a vnitřek spotřebiče uměle nevyhřívejte.**
- Vnitřek spotřebiče důkladně vysušte.**
- Po rozmrazení nasadte zátku zpět.

ZAVĚŠENÍ ŽÁROVKY VÍKA (je-li u modelu)

- Odpojte spotřebič od hlavní zásuvky elektrického napájení.
- Odstraňte difuzor způsobem znázorněným na obrázku. Dodržte pořadí kroků.
- Vyšroubujte žárovku a nahraďte ji žárovkou se stejným výkonem a napětím.
- Opět nasadte difuzor a spotřebič zapojte zpět do zásuvky.

JAK ODSTRANIT PORUCHU

1. Červená LED kontrolka zůstává svítit.

- Nedošlo k výpadku napájení?
- Probíhá rozmrazování?
- Je víko mrazáku řádně uzavřené?
- Nestojí spotřebič v blízkosti tepelného zdroje?
- Je termostat nastaven správně?
- Nedošlo k zanesení větrací mřížky nebo kondenzátoru?

2. Spotřebič je příliš hlučný.

- Stojí spotřebič v dokonale vodorovné poloze?

- Nedotýká se spotřebič jiného nábytku nebo předmětů, které mohou způsobovat vibrace?
- Nezapomněli jste zepod spotřebiče odstranit obalový materiál?

Poznámka: Bublavé zvuky přicházející z chladicího okruhu po vypnutí kompresoru jsou zcela normální.

3. Zelená LED kontrolka (je-li u modelu) nesvítí a spotřebič nepracuje.

- Nedošlo k výpadku napájení?
- Je zástrčka správně zasunutá do zásuvky?
- Je elektrický kabel neporušený?

4. Zelená LED kontrolka (je-li u modelu) nesvítí a spotřebič pracuje.

- Zelená LED kontrolka nefunguje. obraťte se na zákaznickou linku poprodejních služeb a požádejte o výměnu.

5. Kompresor funguje nepřetržitě.

- Vložili jste do mrazáku horké potraviny?
- Bylo víko mrazáku příliš dlouho otevřené?
- Nestojí spotřebič v příliš teplé místnosti nebo v blízkosti tepelného zdroje?
- Je termostat nastaven správně?
- Stiskli jste omylem funkci rychlého mražení (v závislosti na modelu)?

6. Na horním okraji je příliš mnoho ledu.

- Je uzávěr odpadního kanálu na rozmrazenou vodu správně nasazen?
- Je víko mrazáku řádně uzavřené?
- Nedošlo k poškození či deformaci těsnění? (Viz kapitola „Instalace“.)
- Odstranili jste všechny 4 ochranné díly? (Viz kapitola „Instalace“.)

7. Tvoření kondenzátu na vnějších stěnách spotřebiče

- Kondenzát se běžně tvoří za určitých atmosférických podmínek (vlhkost nad 85 %), nebo v případě, že je spotřebič umístěn ve vlhké nebo špatně větrané místnosti.

Výkon spotřebiče přitom není nijak ovlivněn.

8. Vrstva ledu na vnitřních stěnách spotřebiče není rovnoměrná.

- Tento jev je vcelku běžný.

SERVISNÍ STŘEDISKO

Předtím, než se obrátíte na středisko poprodejních služeb:

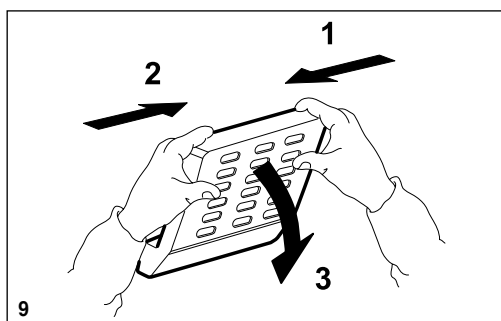
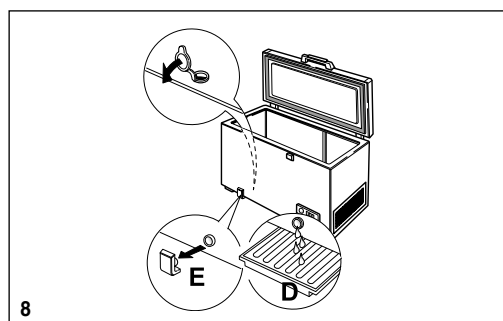
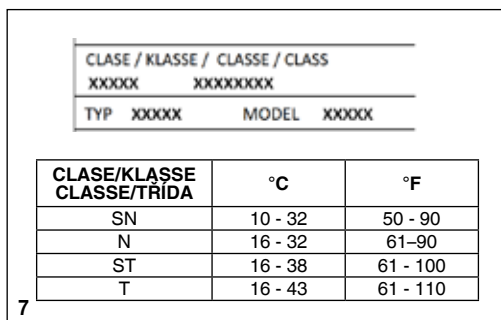
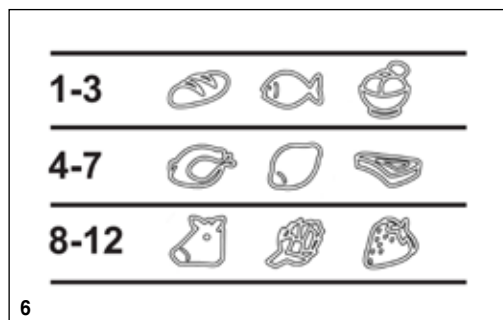
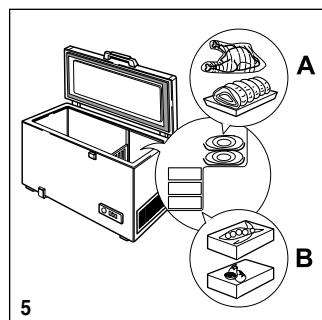
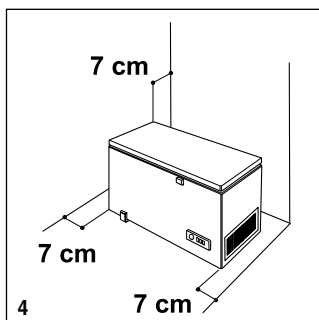
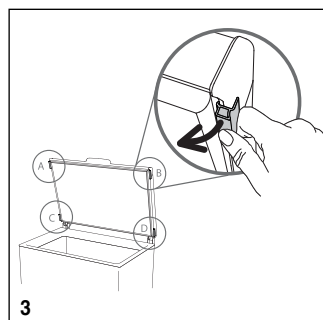
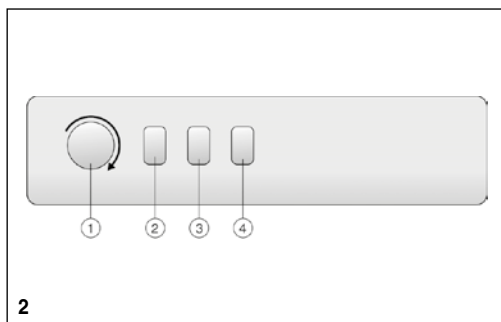
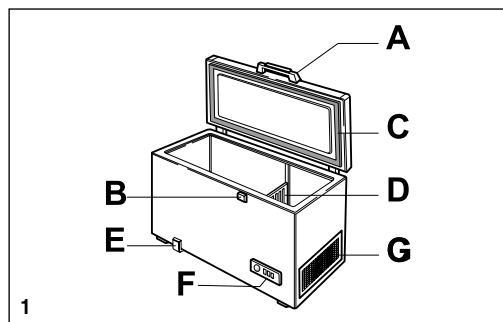
1. Ověřte, zda nemůžete vyřešit problém sami.
2. Zkuste spotřebič znovu zapnout. Tímto postupem se problém v některých případech podaří odstranit. Pokud ne, odpojte spotřebič od elektrické sítě a před dalším zapnutím hodinu počkejte.
3. V případě stále trvajících poruch zavolejte na zákaznickou linku poprodejních služeb.

Sdělte:

- povahu poruchy,
- model,
- servisní číslo (číslo za slovem „SERVICE“ nacházející se na výrobním štítku umístěném na zadní straně spotřebiče),
- svou úplnou adresu,
- své telefonní číslo s předvolbou.

SERVICE 0000 000 00000





400011232413