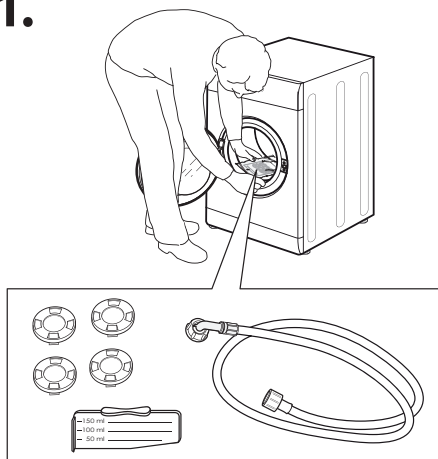
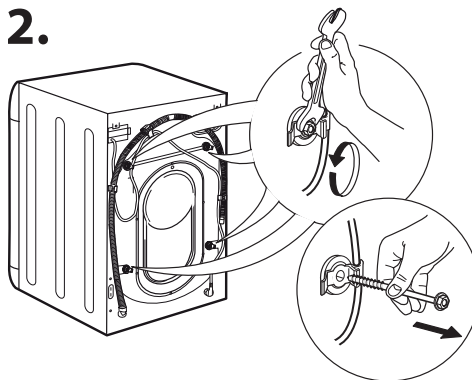


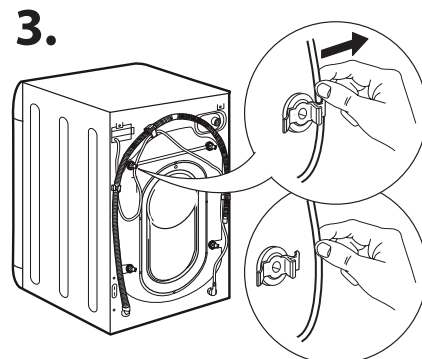
1.



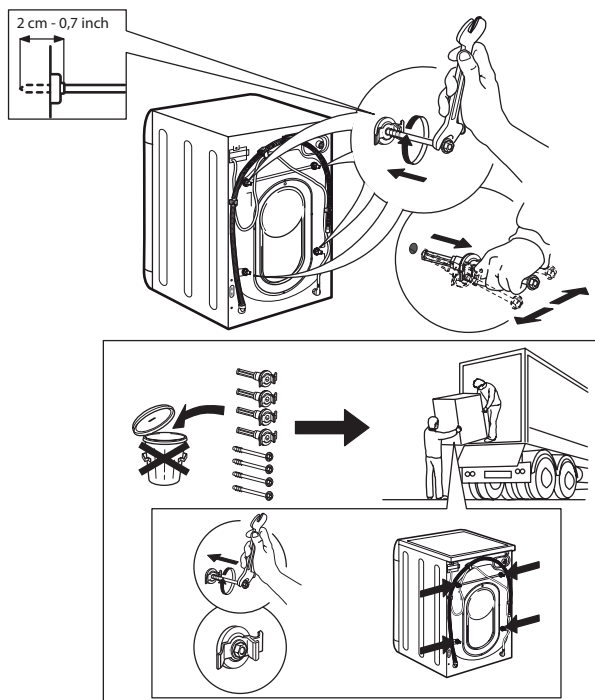
2.



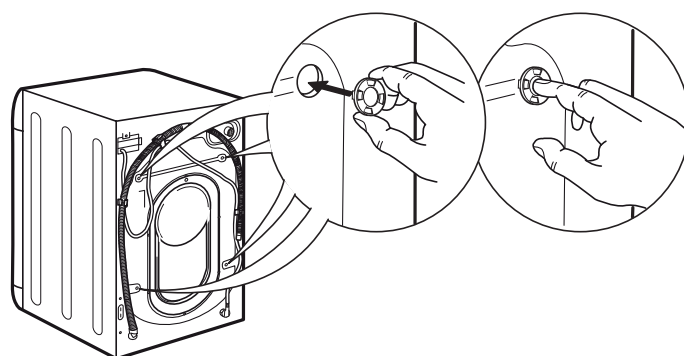
3.



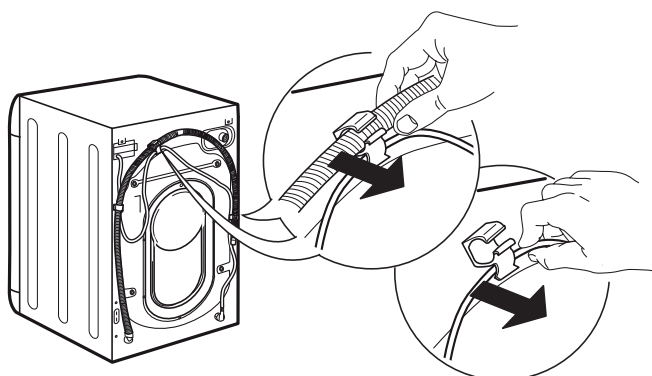
4.



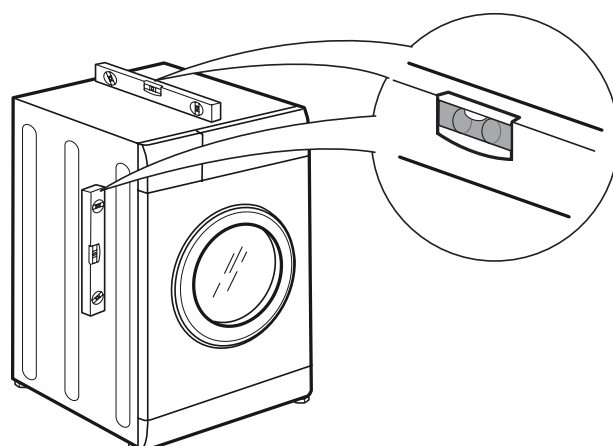
5.



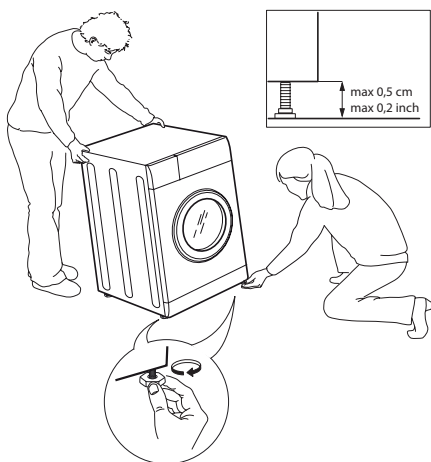
6.



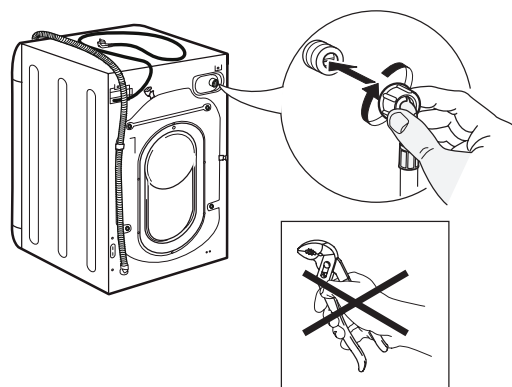
7.



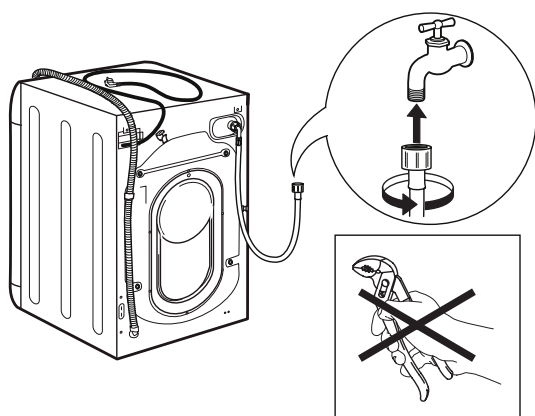
8.



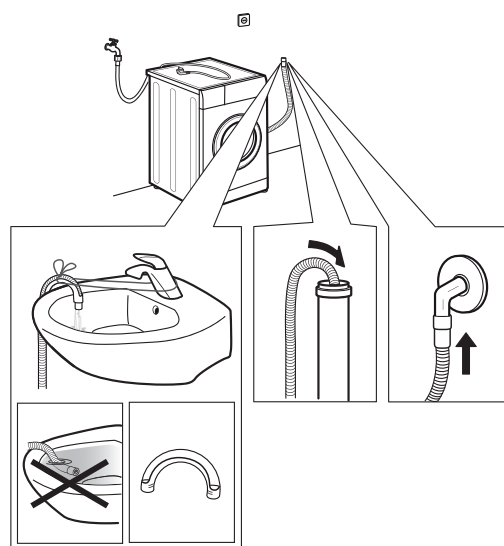
9.



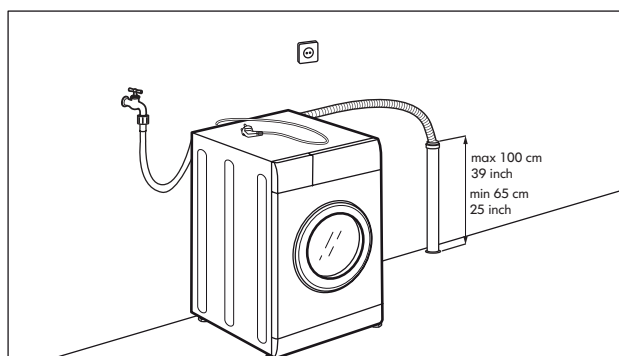
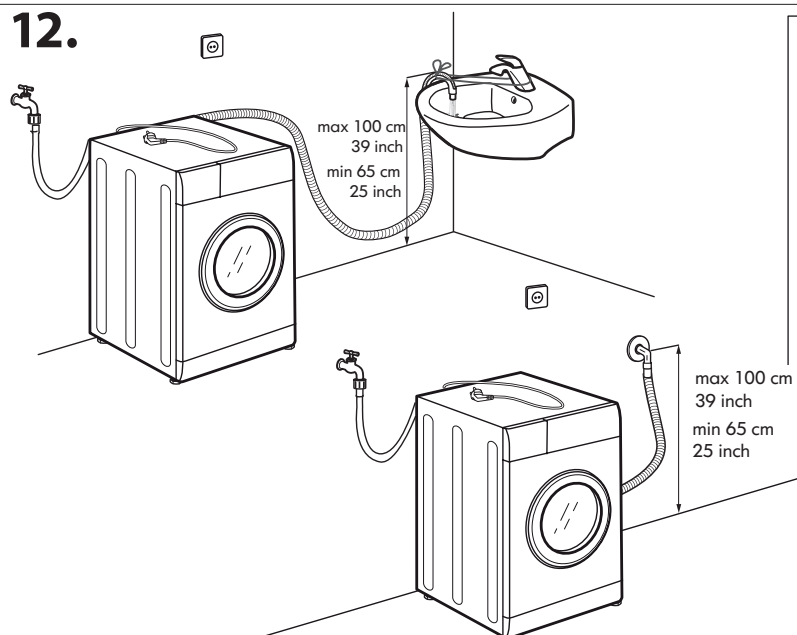
10.



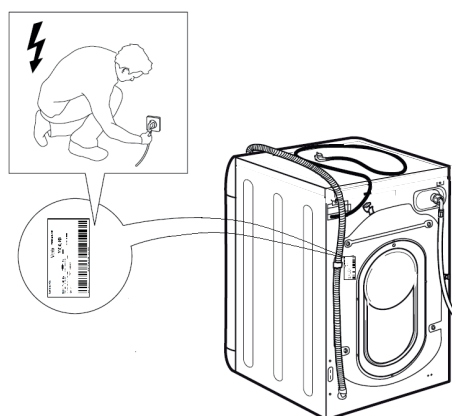
11.



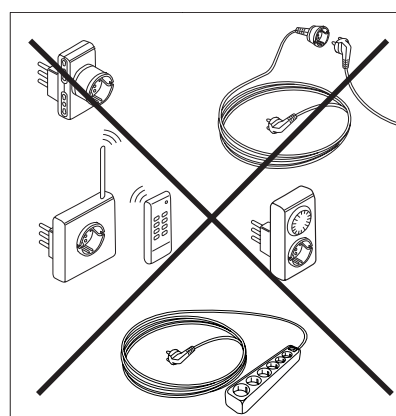
12.



13.



14.



BEZPEČNOSTNÍ POKYNY

JE DŮLEŽITÉ SI JE PŘEČÍST A DODRŽOVAT

Před použitím spotřebiče si přečtěte tento návod k použití. Uchovejte si jej pro pozdější použití.

V tomto návodu a na samotném spotřebiči jsou uvedena důležitá bezpečnostní upozornění, která musíte dodržovat. Výrobce se zříká jakékoli odpovědnosti za nedodržení těchto bezpečnostních pokynů, nevhodné používání spotřebiče nebo nesprávné nastavení ovladačů.

⚠ Velmi malé děti (0–3 roky) by se neměly ke spotřebiči přibližovat. Nejsou-li malé děti (3–8 let) pod dohledem, je třeba je držet v bezpečné vzdálenosti od spotřebiče. Děti starší 8 let a osoby s fyzickým, smyslovým či duševním postižením nebo bez patřičných zkušeností a znalostí mohou tento spotřebič používat pouze pod dohledem nebo tehdy, pokud obdržely informace o bezpečném použití spotřebiče a rozumějí rizikům, která s jeho používáním souvisejí. Nedovolte dětem, aby si se spotřebičem hrály. Nedovolte dětem, aby bez dohledu prováděly čištění a vykonávaly běžnou údržbu spotřebiče.

Nikdy neotvírejte dvířka násilím, ani je nepoužívejte jako stupínek.

SCHVÁLENÉ POUŽITÍ

⚠ **UPOZORNĚNÍ:** Tento spotřebič není určen k řízení pomocí externího zařízení, jako je např. časovač, nebo samostatného systému dálkového ovládání.

⚠ Tento spotřebič je určen k použití v domácnosti a podobných zařízeních jako: kuchyňské kouty pro zaměstnance v obchodech, kancelářích a na jiných pracovištích; statky; klienty hotelů, motelů, penzionů a jiných ubytovacích zařízení.

⚠ Nepřekračujte při plnění stroje jeho maximální kapacitu (v kg suchého prádla) uvedenou v tabulce programů.

⚠ Tento spotřebič není určen pro profesionální použití. Spotřebič nepoužívejte ve venkovním prostředí.

⚠ Nepoužívejte žádná rozpouštědla (např. terpentýn, technický benzín), čisticí prostředky obsahující rozpouštědla, tekuté čisticí prášky, čisticí prostředky na sklo, univerzální čisticí prostředky či hořlavé tekutiny. V pračce neperte látky, které byly ošetřeny rozpouštědly nebo hořlavými tekutinami.

INSTALACE

⚠ Stěhování a instalaci spotřebiče musejí provádět minimálně dvě osoby – nebezpečí zranění! Při rozbalování a instalaci používejte ochranné rukavice – nebezpečí pořezání!

Pokud chcete na pračku umístit sušičku, vyžádejte si nejdříve od poprodejního servisu nebo prodejce informaci, zda je to možné. Umístění sušičky na pračku je dovoleno pouze tehdy, je-li sušička připevněna k pračce pomocí příslušné spojovací

instalační soupravy, kterou získáte v poprodejním servisním středisku nebo od specializovaného prodejce.

⚠ Při přemísťování nikdy nadržte spotřebič za horní desku nebo víko.

⚠ Instalaci, včetně připojení přívodu vody (pokud nějaký existuje) a elektriny, a opravy musí provádět kvalifikovaný technik. Neopravujte ani nevyměňujte žádnou část spotřebiče, pokud to není výslovně uvedeno v návodu k použití. Nedovolte dětem, aby se přibližovaly k místu instalace. Po vybalení spotřebiče se přesvědčte, že během přepravy nedošlo k jeho poškození. V případě problémů se obraťte na prodejce nebo na nejbližší servisní středisko. Po instalaci musí být obalový materiál (plasty, polystyrenová pěna atd.) uložen mimo dosah dětí – nebezpečí udušení. Před zahájením instalace je nutné spotřebič odpojit od elektrické sítě – nebezpečí úrazu elektrickým proudem. Během instalace se ujistěte, že zařízení nepoškozuje napájecí kabel – nebezpečí požáru a úrazu elektrickým proudem. Spotřebič zapněte až po dokončení jeho instalace.

⚠ Neumísťujte zařízení do míst, kde by mohlo být vystaveno následujícím extrémním podmínkám: špatné větrání, teplota nižší než 5 °C nebo vyšší než 35 °C.

⚠ Přesvědčte se, zda všechny čtyři nožičky stojí pevně na zemi, podle potřeby je nastavte a pomocí vodováhy zkontrolujte, zda je spotřebič dokonale vodorovný.

⚠ Instalujete-li spotřebič na dřevěnou nebo plovoucí podlahu (určité parketové nebo laminátové materiály), připevněte k podlaze desku z překližky o rozměrech nejméně 60 × 60 × 3 cm a na ni spotřebič postavte.

⚠ Přívodní hadici(e) připojte v souladu s platnými předpisy místního vodárenského podniku.

⚠ Pro modely pouze s přívodem studené vody: Nepřipojujte přívod teplé vody.

⚠ Pro modely s přívodem horké vody: Teplota přiváděné teplé vody nesmí překročit 60 °C.

⚠ Pračka je vybavena ochrannými přepravními šrouby, které chrání vnitřek pračky před poškozením při přepravě. Před použitím pračky musí být přepravní šrouby bezpodmínečně odstraněny. Po odstranění šroubů zakryjte otvory čtyřmi přiloženými plastovými krytkami.

⚠ Po dokončení instalace zařízení a před jeho zapnutím je třeba několik hodin vyčkat, než se přizpůsobí podmínkám v místnosti.

⚠ Zkontrolujte, zda nejsou větrací otvory v podstavci pračky (je-li u daného modelu k dispozici) zakryté kobercem nebo jiným předmětem.

- ⚠ Pro připojení spotřebiče k rozvodu vody používejte pouze nové hadice. Stará souprava hadic není určena k opětovnému použití.
- ⚠ Tlak přívodní vody se musí pohybovat v rozmezí 0,1–1 MPa.
- ⚠ Neprovádějte žádnou opravu ani výměnu jakékoli součásti spotřebiče, pokud nejsou uvedeny v uživatelském návodu. Používejte pouze autorizovaný poprodejní servis. Opravy, které provedete sami nebo které nejsou provedeny profesionály, mohou vést k ohrožení života nebo zdraví a značnému poškození majetku.
- ⚠ Náhradní díly pro domácí spotřebiče budou k dispozici 10 let po uvedení poslední jednotky na trh, v souladu s evropským nařízením Ecodesign.

VÝSTRAHY TÝKAJÍCÍ SE ELEKTRICKÉHO PROUDU

- ⚠ V souladu s národními bezpečnostními normami týkajícími se elektrických zařízení musí být možné odpojit spotřebič od elektrické sítě vytažením zástrčky, pokud je zástrčka přístupná, nebo, v souladu s pravidly pro zapojování, prostřednictvím vícepólového vypínače umístěného před zásuvkou a spotřebič musí být uzemněn.
- ⚠ Nepoužívejte prodlužovací kabely, sdružené zásuvky nebo adaptéry. Po provedení instalace nesmí být elektrické prvky spotřebiče pro uživatele


přístupné. Nepoužívejte spotřebič, pokud jste mokří nebo naboso. Tento spotřebič nezapínejte, pokud je poškozen napájecí síťový kabel či zástrčka, pokud správně nefunguje nebo byl poškozen či spadl.

⚠ Jestliže je poškozený přívodní kabel, za identický ho smí vyměnit pouze výrobce, servisní technik nebo osoba s podobnou příslušnou kvalifikací, jinak by mohlo dojít k úrazu – riziko elektrického šoku!

ČIŠTĚNÍ A ÚDRŽBA

⚠ **VÝSTRAŽNÉ UPOZORNĚNÍ:** Než zahájíte jakoukoli údržbovou operaci, ujistěte se, že je spotřebič vypnutý a odpojený od zdroje napájení; nikdy nepoužívejte parní čistič – riziko elektrického šoku!

LIKVIDACE OBALOVÉHO MATERIÁLU


Obal je ze 100% recyklovatelného materiálu a je označen recyklačním symbolem .

Jednotlivé části obalového materiálu proto zlikvidujte odpovědně podle platných místních předpisů týkajících se nakládání s odpady.

LIKVIDACE DOMÁCÍCH ELEKTROSPOTŘEBIČŮ

Tento spotřebič byl vyroben z recyklovatelných nebo opakovaně použitelných materiálů. Zlikvidujte jej podle místních předpisů pro likvidaci odpadu. Další informace o likvidaci, renovaci a recyklaci elektrických spotřebičů získáte na místním úřadě, ve středisku pro sběr domácího odpadu nebo v obchodě, kde jste spotřebič zakoupili. Tento spotřebič je označen v souladu s evropskou směrnicí 2012/19/EU o odpadních elektrických a elektronických zařízeních (OEEZ).

Zajištěním správné likvidace tohoto výrobku pomůžete zabránit negativním vlivům na životní prostředí a lidské zdraví.

Symbol  na výrobku nebo doprovodné dokumentaci udává, že tento výrobek nesmí být likvidován spolu s domácím odpadem, ale je nutné ho odevzdat do příslušného sběrného střediska k recyklaci elektrických a elektronických zařízení.

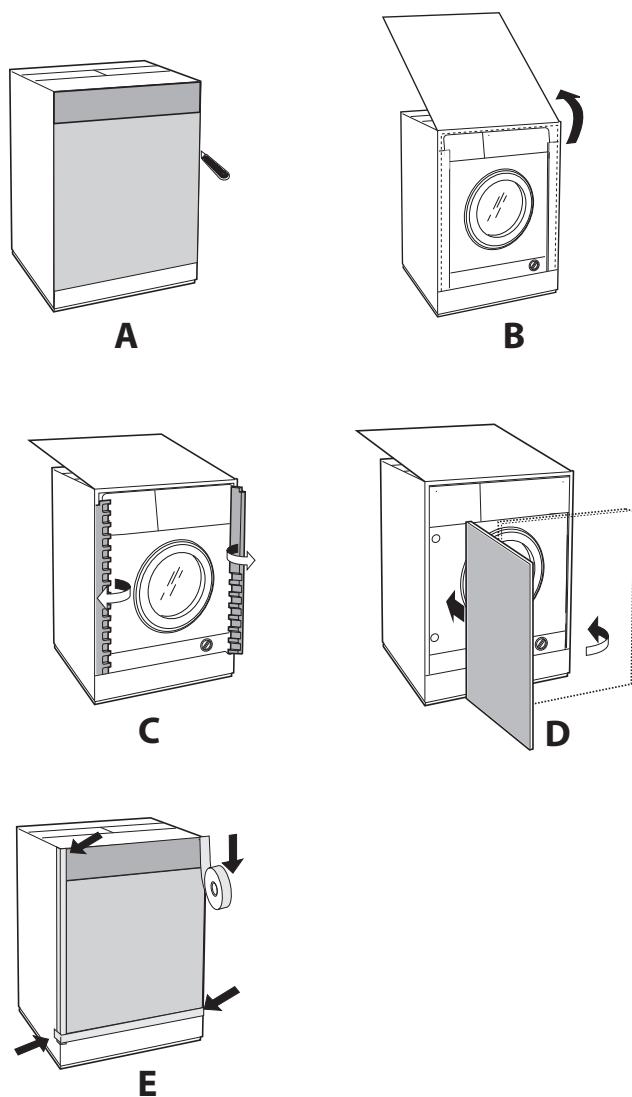


Pokyny k instalaci

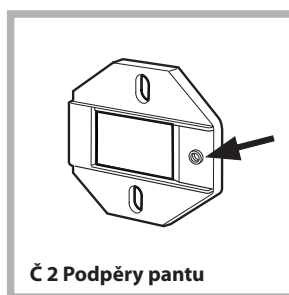
Nasazení dřevěné desky na dveře a vložení přístroje do skříňky:

V případě, kdy je nutné přístroj přepravit ke konečné instalaci po nasazení dřevěné desky, doporučujeme ponechat ho v původním balení. Balení umožňuje montáž dřevěné desky na přístroj, aniž by bylo nutné ho zcela vybalit (viz obrázky dole).

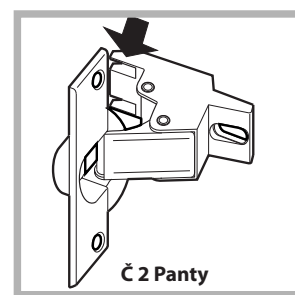
Dřevěná deska, která překrývá přední stranu přístroje, nesmí mít menší tloušťku než **13 mm** a je možné zavěsit ji na pravou nebo levou stranu. Z praktických důvodů používání přístroje doporučujeme, aby byl panel zavěšen na stejnou stranu, jako jsou dvířka přístroje – nalevo.



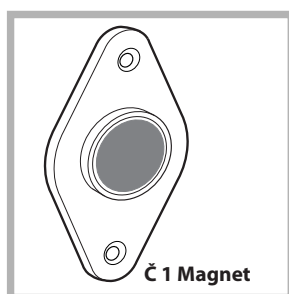
Příslušenství pro montáž dvířek (obr. 1-2-3-4-5).



Obr. 1



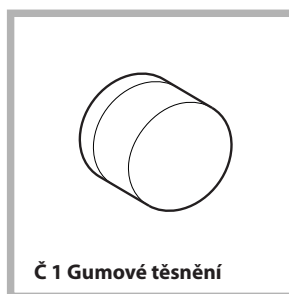
Obr. 2



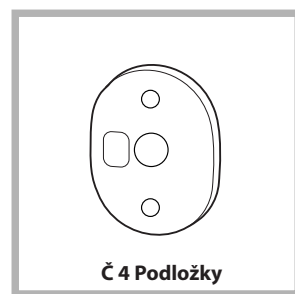
Obr. 3



Obr. 4



Obr. 5



Obr. 4/B

Typ	A	B	C	D
Délka	13 mm	25 mm	15 mm	7 mm

- Č. 6 samořezné šrouby typu A, l = 13 mm.
- Č. 2 typ B metrické, zápusťné šrouby, l = 25; pro připevnění magnetické destičky ke skřínce.
- Č. 4 typ C metrické šrouby, l = 15 mm; pro připevnění podpěr pantu ke skřínce.
- Č. 4 typ D metrické šrouby, l = 7 mm; pro připevnění pantů na podpěry.

Montáž dílů na přední stranu přístroje

- Nasadte podpěry pantu na přední panel přístroje a zarovnejte vyznačený okraj se šipkou na obr. 1, tak aby byl na vnitřní straně předního panelu. Nasadte podložku (obr. 4/B) mezi povrchy pomocí šroubů typu C.
- Nasadte magnetickou destičku na horní stěnu na opačné straně a uchyťte pomocí šroubů typu B tak, aby se upevnila dvě podložky (obr. 4/B) mezi deskou a povrchem.

Použití vrtací předlohy

- Abyste mohli sledovat polohu otvorů na levé straně panelu, vyrovnejte vrtací předlohu s levou horní stranou panelu. Jako referenci použijte čáry vyznačené na koncích.
- Abyste mohli sledovat polohu otvorů na pravé straně panelu, vyrovnejte vrtací předlohu s pravou horní stranou panelu.
- Pomocí frézky vhodné velikosti vyvrtejte otvory pro dva panty, gumové těsnění a magnet.

Montáž dílů na dřevěnou desku (dveře)

- Vložte panty do otvorů (pohyblivá část pantu musí být čelem od panelu) a upevněte je 4 šrouby typu **A**.
 - Vložte magnet do horního otvoru na opačné straně pantů a utáhněte dvěma šrouby typu **B**.
 - Vložte gumové těsnění do dolního otvoru.
- Deska je nyní připravena k montáži na přístroj.

Montáž desky na přístroj

Vložte výběžek na pantu (označený šipkou na obr. 2) do otvoru na pantu a zatlačte desku směrem k přední části přístroje. Utáhněte dva panty šrouby typu **D**.

Utažení vodítka podstavce

Pokud je přístroj instalován na konci sady složených skříněk, nasadte jedno nebo obě vodítka pro základní lištu (jak znázorňuje obr. 8). Upravte jejich hloubku na základě polohy lišty v základně a v případě potřeby upevněte základnu na vodítka (obr. 9).

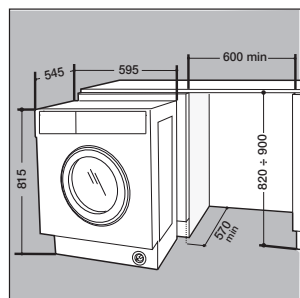
Tento postup uvádí, jak sestavit vodítko podstavce (obr. 8):

Utáhněte pod úhlem **P** pomocí šroubu **R**, vložte vodítko podstavce **Q** do speciálního otvoru, a jakmile bude v požadované poloze, uzamkněte ho pod úhlem **P** a pomocí šroubu **R**.

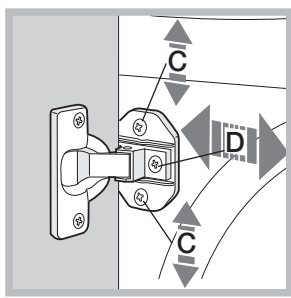
Vložení přístroje do skřínky

- Zatlačte přístroj do otvoru a vyrovnejte ho s ostatními skřínkami (obr. 6).
- Regulujte nastavitelnou nožku ke zvednutí přístroje do požadované výšky.
- Pro nastavení polohy dřevěné desky ve vodorovném i svislém směru použijte šrouby **C** a **D**, jak znázorňuje obr. 7.

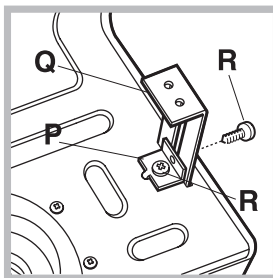
Důležité: zavřete dolní část přední strany přístroje a boční strany v případě, že je přístroj instalován v sadě modulárních skříněk. Dbejte na to, aby byl podstavec na podlaze.



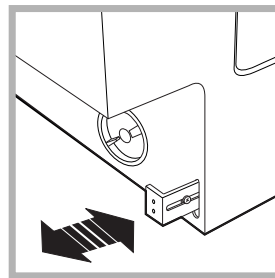
Obr. 6



Obr. 7

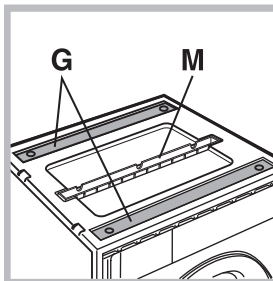


Obr. 8



Obr. 9

Příslušenství dodávané pro nastavení výšky



Obr. 10

Uvnitř polystyrenového víka jsou následující položky (obr. 10): 2 příčné rozpěry (**G**), 1 pásek (**M**) uvnitř bubny přístroje jsou následující položky: 4 další nožky (**H**), 4 šrouby (**I**), 4 šrouby (**R**), 4 matice (**L**), 2 vodítka podstavce (**Q**)

Nastavení výšky přístroje

Výšku přístroje lze nastavit (od **815 mm** do **835 mm**) otočením **4** nožek.

V případě, že je potřeba přístroj umístit výše, než je uvedená výška, je nutné k tomu použít následující příslušenství, čímž je možné ho zvednout až na **870 mm**:

dvě rozpěry (**G**); 4 nožky (**H**); 4 šrouby (**I**); 4 matice (**L**), a pak proveďte následující operace (obr. 11): Položte přístroj na zadní stranu a dávejte pozor, abyste nepoškodili vypouštěcí hadici a napájecí kabel.

vyjměte **4** původní nožky, umístěte rozpěru **G** na přední stranu přístroje, upevněte ji pomocí šroubů **I** (zašroubujte je tam, kde byla původní nožka), a pak nasadte novou nožku **H**.

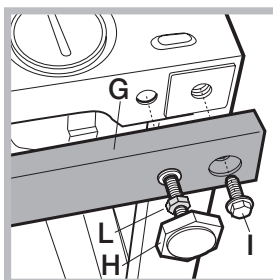
Stejný postup opakujte na zadní straně přístroje. Nyní upravte nožku **H** tak, aby se přístroj zvýšil nebo snížil z **835 mm** na **870 mm**.

Po dosažení požadované výšky utáhněte matice **L** na rozpěře **G**.

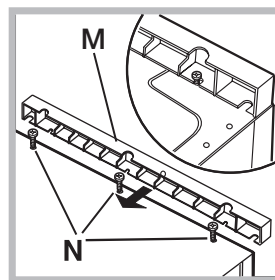
Pokud chcete přístroj nastavit ve výšce mezi **870 mm** a **900 mm**, je nutné nasadit pásek **M** a nastavit nožku **H** na požadovanou výšku.

Pásek nasazujte takto:

uvolněte tři šrouby **N** umístěné v přední části horního krytu přístroje, vložte pásek **M**, jak je znázorněno na obr. 12, a utáhněte šrouby **N**.



Obr. 11



Obr. 12