

Návod k použití

NÁVOD K POUŽITÍ

OBSAH

Příhrádky & dveří **2**

Návod k použití a údržbě **3**

Jak spotřebič používat **3**

První použití 3

Oddíl mrazničky a skladování potravin 3

Trvanlivost potravin při různých teplotách 3

Jak odmrazit oddíl mrazničky (není třeba u beznámrazového modelu) 4

Provozní zvuky 4

Doporučení v případě, že se spotřebič nepoužívá 5

Čištění a údržba **6**

Výměna těsnění **7**

Poličky

Všechny příhrádky i police, včetně polic na dvířkách, lze vyjmout.

Dvířka

Změna otevírání dveří

Poznámka: Směr otevírání dveří lze změnit. Pokud je tato změna prováděna pracovníky servisního střediska, nevztahuje se na ni záruka. Dodržujte pokyny v **Průvodci instalací**.

Jak spotřebič používat

První použití

Po provedení instalace vyčkejte alespoň dvě hodiny, než připojíte spotřebič ke zdroji napájení. Připojte spotřebič ke zdroji napájení. Spotřebič se automaticky spustí. Ideální teploty pro skladování potravin jsou nastaveny z výroby.

Po zapnutí spotřebiče musíte vyčkat 4–6 hodin, než dojde k dosažení správné skladovací teploty. Platí pro obvyklé naplnění. Podle instrukcí na obalu umístěte antibakteriální filtr proti zápachu do ventilátoru (je-li k dispozici). Pokud je slyšet signál, znamená to, že došlo k aktivaci zvukového alarmu pro teplotu: stiskněte tlačítko pro vypnutí zvukových alarmů.

Oddíl mrazničky a skladování potravin

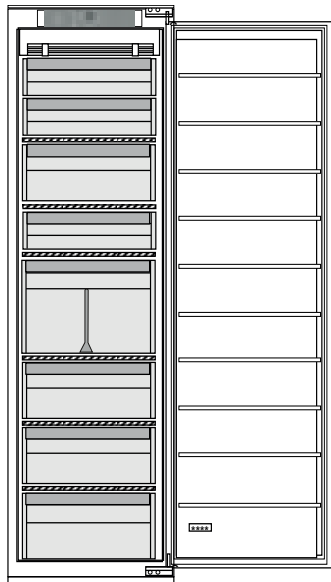
Oddíl mrazničky **✱ ***** umožňuje dlouhodobé uchovávání zmrazených potravin a mražení čerstvých potravin. Množství čerstvých potravin, které lze zamrazit během 24 hodin, je uvedeno na výrobním štítku. Čerstvé potraviny uspořádejte v prostoru pro zmrazování uvnitř mrazicího oddílu tak, aby kolem nich zůstal dostatečný prostor k volnému proudění vzduchu. Částečně rozmrazené potraviny se nedoporučuje znova zmrazovat. Je důležité zabalit potraviny způsobem, který zabrání vniknutí vody, vlhkosti nebo kondenzaci vody.

Ledové kostky

Tác na ledové kostky naplňte do 2/3 vodou a vložte jej zpět do mrazicího oddílu. K vyjmutí ledu za žádných okolností nepoužívejte ostré nebo špičaté předměty.

Vyjímání zásuvek

Příhrádky vysuňte tak daleko, jak to půjde, pak je nadzvedněte a vyjměte. Chcete-li zvětšit úložný prostor, můžete mrazicí oddíl použít bez zásuvek. Po uložení potravin zpět na mřížky/police se ujistěte, že jsou dvířka náležitě zavřená.



Trvanlivost potravin při různých teplotách

MRAZICÍ ODDÍL			
Výrobek	Doba skladování (-12 °C)	Doporučená doba skladování (-18 °C)	Doba skladování (-24 °C)
Máslo nebo margarín	1 měsíc	6 měsíců	9 měsíce
Ryba	1 měsíc	1–3 měsíce	6 měsíců
Ovoce (kromě citrusů) & zelenina	1 měsíc	8–12 měsíců	12 měsíce
Maso- Šunka- klobásy Pečeně (hovězí, vepřová, jehněčí) Plátky nebo kousky masa (hovězí, vepřové, jehněčí)	1 měsíc	2 měsíce 8–12 měsíců 4 měsíce	12 měsíce
Mléko, čerstvá tekutina, sýry, zmrzlina nebo sorbety	1 měsíc	1–3 měsíce	5 měsíců (nedoporučuje se pro zmrzlinu)

MRAZICÍ ODDÍL

Výrobek	Doba skladování (-12 °C)	Doporučená doba skladování (-18 °C)	Doba skladování (-24 °C)
Drůbeží (kuře, krůta)	1 měsíc	5–7 měsíců	9 měsíce

ROZMRAZOVACÍ ODDÍL

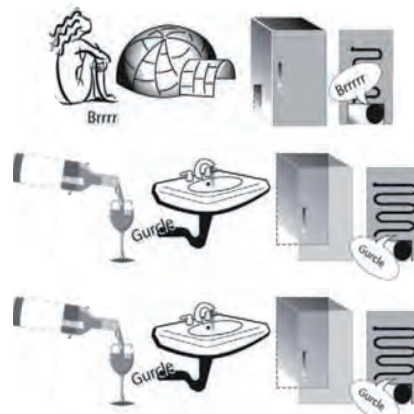
Výrobek	Doba skladování 0–3 °C	Doba skladování (3–6 °C)	Doba skladování 6–8 °C
Plechovky, nápoje, vejce, omáčky, nakládaná zelenina, máslo, džem	3–4 týdny	3–4 týdny	3–4 týdny
Tropické ovoce	Nedoporučuje se	2–4 týdny	3–4 týdny
Sýry, mléko, mléčné výrobky, lahůdky, jogurty	2–5 dní	2–5 dní	2–5 dní
Nářezy ze studeného masa, zákusky, maso a ryby a doma připravené jídlo	3–5 dní	1–2 dny	Nedoporučuje se
Zde skladujte zeleninu a ovoce (kromě tropického ovoce a citrusů)	15 dní	10–12 dní	4–7 dní

Jak odmrazit oddíl mrazničky (není třeba u beznámrazového modelu)

1. Za účelem zachování co nejvyšší kvality potravin během rozmrazování doporučujeme nastavit nižší teplotu nebo zapnout funkci „Rychlé mražení (Fast Freeze) / Rychlé chlazení (Fast Cool*)“, a to alespoň čtyři hodiny před vyndáním potravin z mrazicího oddílu.
2. Chcete-li oddíl odmrazit, vypněte spotřebič a vytáhněte přihrádky. Zmrazené potraviny vložte na chladné místo. Dveře nechte otevřené, aby námraza mohla roztát. Chcete-li zabránit úniku vody při odtávání námrazy, umístěte savou utěrku na dno mrazicího oddílu a pravidelně ji ždímejte.
3. Vyčistěte vnitřní část mrazicího oddílu a pečlivě ji vysušte.
4. Spotřebič následně opět zapněte a vložte dovnitř potraviny.

Provozní zvuky

1. Bzučení kompresoru spotřebiče v chodu je běžným jevem.
2. Zvuky připomínající bublání a praskání/šustění vznikají prouděním chladicího plynu uvnitř chladicího okruhu a jedná se o běžné zvuky.
3. Je-li kompresor v chodu / v klidu, můžete slyšet skřípání/vrzání: jedná se o běžné zvuky dané konstrukcí samotného výrobku.



4. Zkontrolujte, zda jsou přihrádky na láhve a drobné položky na vnitřní straně dveří chladničky a dále poličky a zásuvky v oddílu chladničky správně umístěny a řádně uchyceny.
5. Aby nedocházelo k vibracím, neukládejte skleněné nádoby (láhve, sklenice atd.) do přímého kontaktu mezi sebou.
6. Za účelem snížení spotřeby energie na minimum je toto zařízení vybaveno kompresorem, který pracuje při optimální rychlosti. Za určitých okolností se tedy může stát (v létě nebo v případě vložení většího množství potravin), že kompresor začne pracovat rychleji a bude hlučnější, než je obvyklé.

Doporučení v případě, že se spotřebič nepoužívá

V případě, kdy se spotřebič nepoužívá

Vypojte spotřebič z elektrické sítě, vyprázdněte jej, odmrázte (v případě potřeby) a vyčistěte.

Dveře ponechte pootevřené, aby mohl jednotlivými oddíly proudit vzduch. Tím zabráníte vzniku plísní a zápachu.

V případě přerušení napájení

Dveře ponechte zavřené, aby jídlo zůstalo co nejdéle v chladu. Nezmrazujte znova potraviny, které se částečně rozmrazily. Dojde-li k delšímu výpadku proudu, může se aktivovat alarm výpadku proudu (u výrobků s elektronikou).

Čištění a údržba

Před každou údržbou nebo čištěním vytáhněte přívodní kabel z hlavní zásuvky nebo spotřebič odpojte od elektrické sítě.

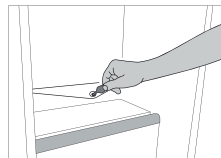
Nikdy nepoužívejte abrazivní prostředky. Nikdy části chladničky nečistěte hořlavými kapalinami.

Nepoužívejte parní čističe.

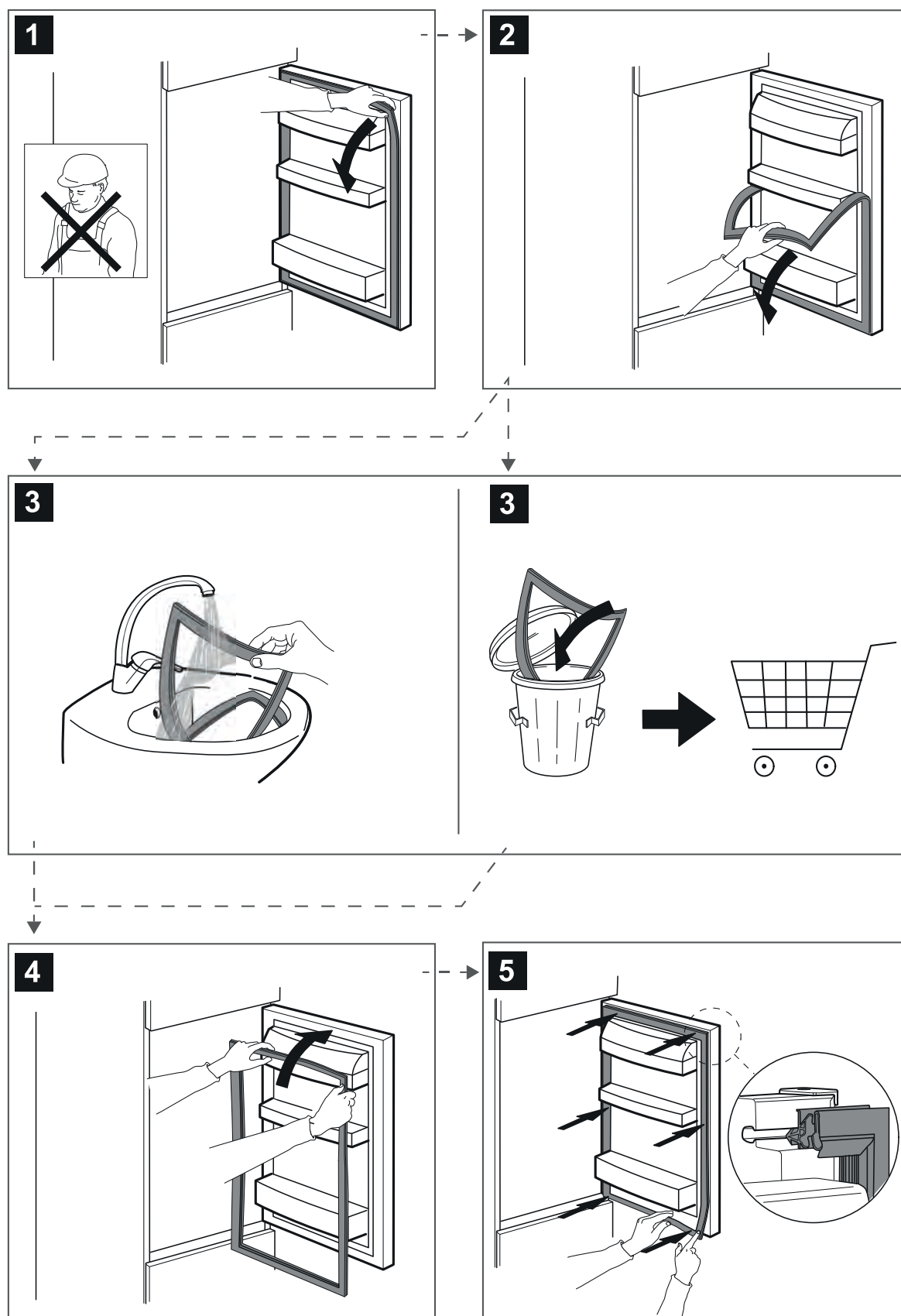
Tlačítka a displej ovládacího panelu nesmí být čištěny alkoholem ani prostředky na bázi alkoholu, ale pouze suchým hadříkem.

Spotřebič příležitostně očistěte hadříkem namočeným v roztoku teplé vody a neutrálního čistícího prostředku určeného k čištění vnitřních prostor chladničky.

Pro zajištění stálého a správného odtoku rozmrzlé vody čistěte pravidelně, pomocí přiloženého nástroje, vnitřní část odtoku, který je umístěn na zadní stěně chladicího prostoru u zásuvky na ovoce a zeleninu.



Výměna těsnění





400011398441