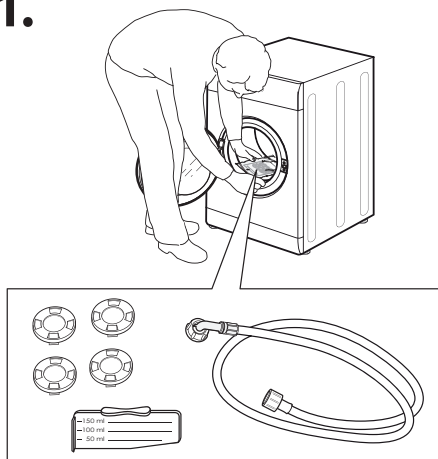
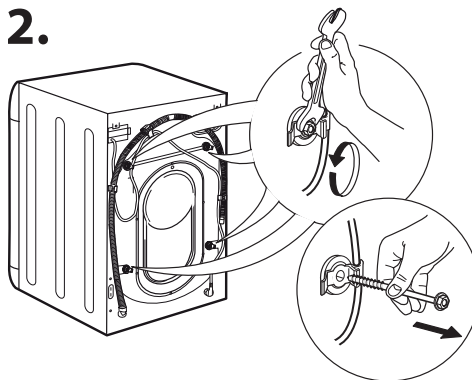


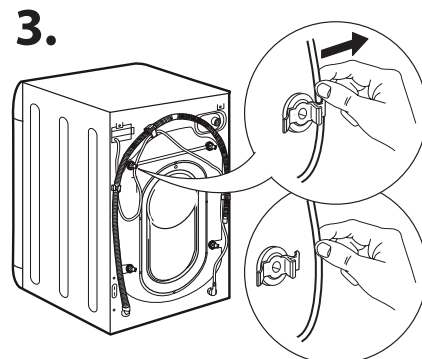
1.



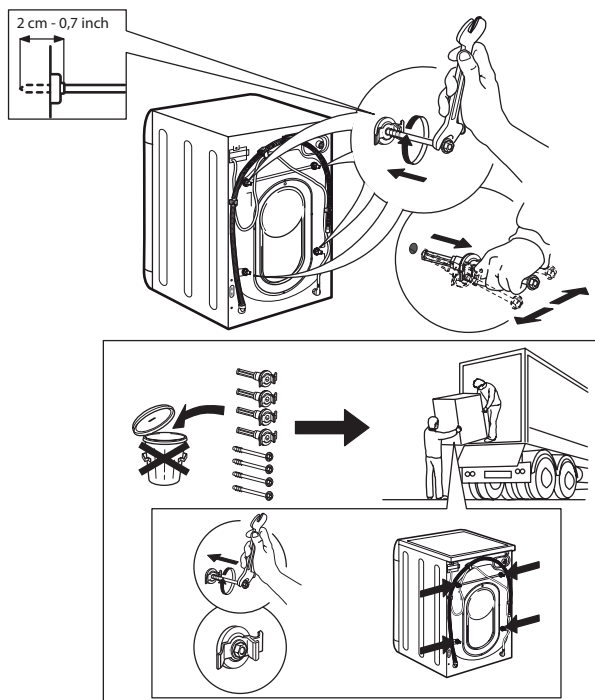
2.



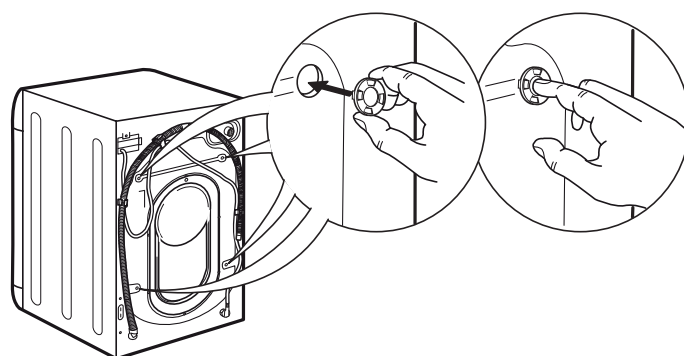
3.



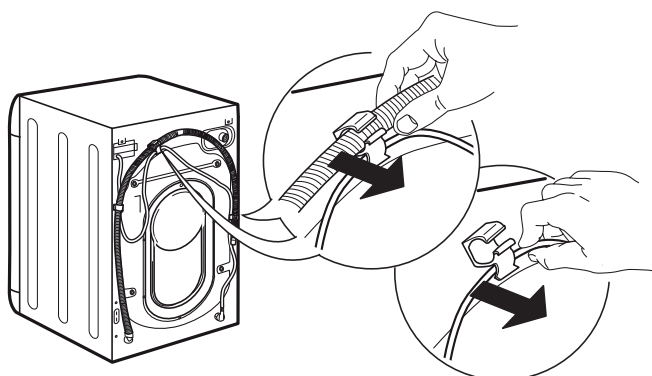
4.



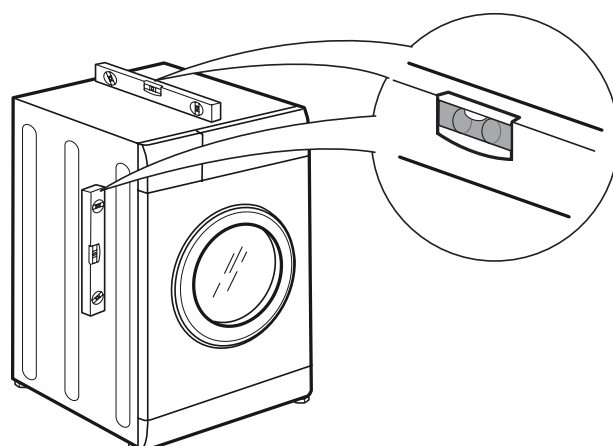
5.



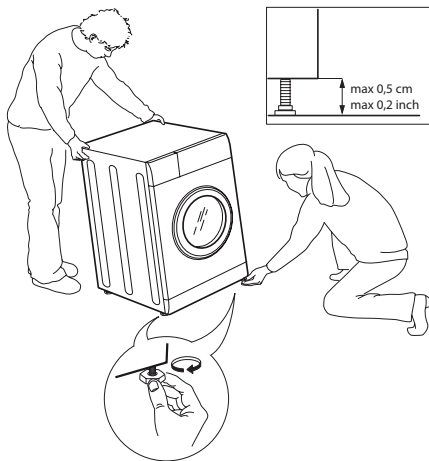
6.



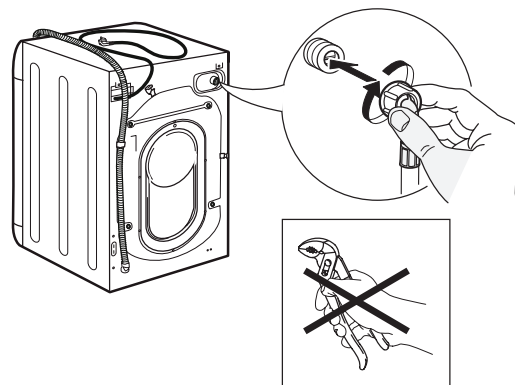
7.



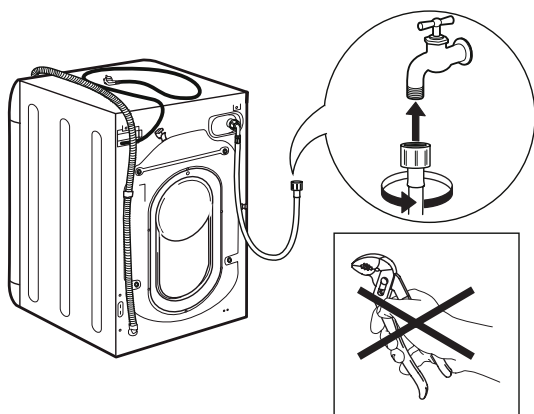
8.



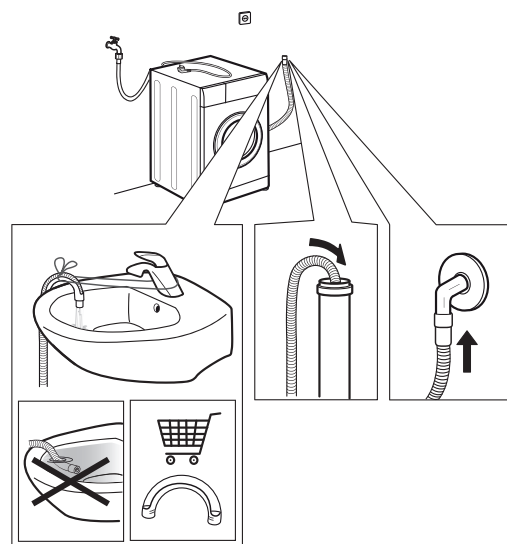
9.



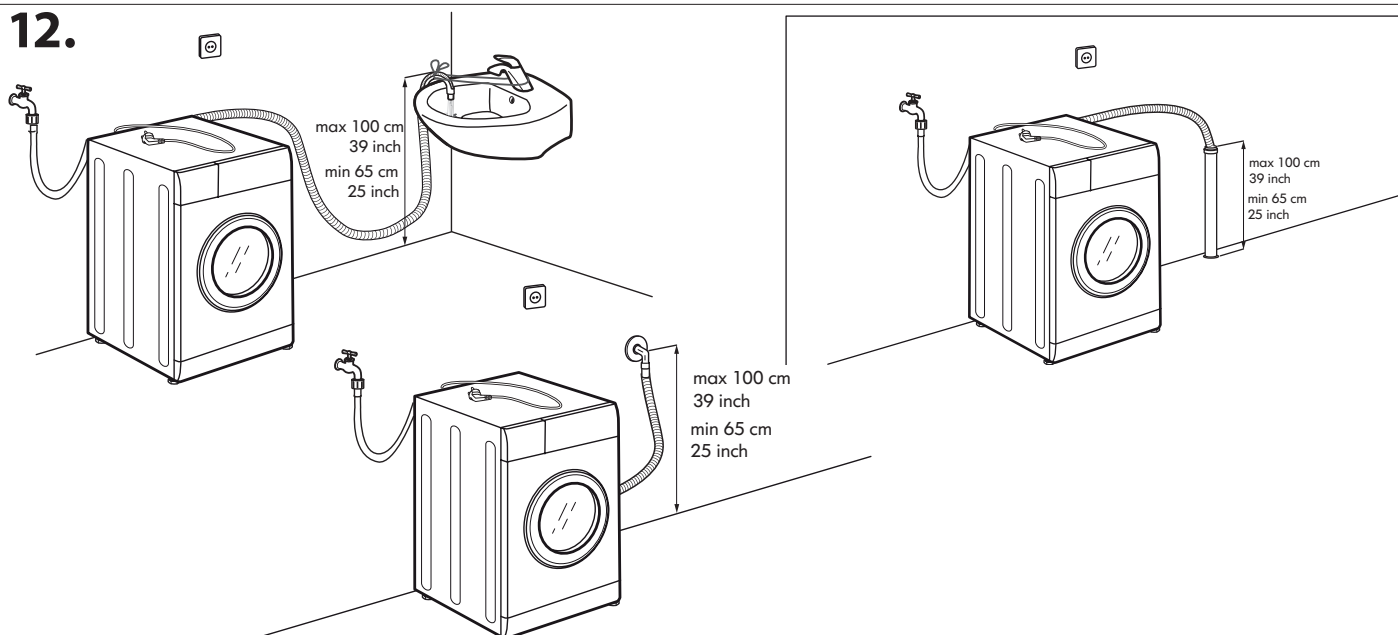
10.



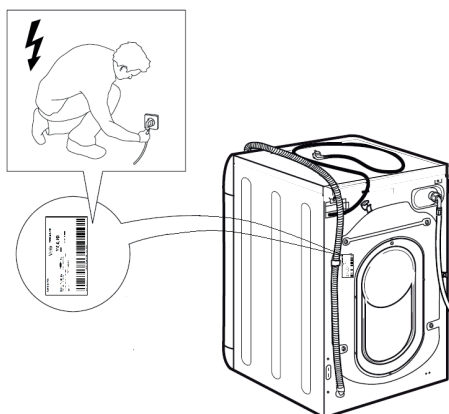
11.



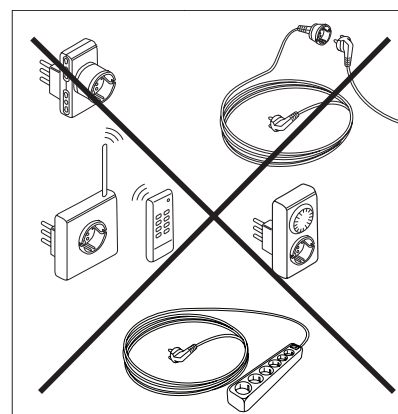
12.



13.



14.



ИНСТРУКЦИИ ЗА БЕЗОПАСНОСТ

ВАЖНО Е ДА ГИ ПРОЧЕТЕТЕ И ДА ГИ СПАЗВАТЕ

Преди използването на уреда прочетете инструкциите за безопасност. Запазете ги за бъдещи справки.

В тези инструкции и на самия уред са представени важни предупреждения за безопасността, които трябва да се прочетат и да се съблюдават винаги. Производителят отказва всякаква отговорност при неспазване на тези указания за безопасността, във връзка с неподходяща употреба на уреда или неправилна настройка на органите за управление.

⚠ Много малки деца (0-3 год.) трябва да стоят далеч от уреда. Малките деца (3-8 години) трябва да стоят далеч от уреда, освен ако не са под постоянен надзор от възрастен. Този уред може да се използва от деца на 8 години и по-големи, както и от лица с ограничени физически, сетивни или умствени възможности или с недостатъчен опит и познания само ако са под надзор или са им дадени инструкции за употребата на уреда по безопасен начин и разбират възможните опасности. Децата не трябва да си играят с уреда. Почистването и поддръжката от потребителя не трябва да се извършва от деца без надзор.

Никога не отваряйте вратичката със сила и не я използвайте като стъпало.

ПОЗВОЛЕНА УПОТРЕБА

⚠ ВНИМАНИЕ: уредът не е предназначен за управление с външен таймер или отделна система с дистанционно управление.

⚠ Този уред е предназначен за употреба в домашни условия и подобни приложения, като: кухни за служители в магазини, офиси и други работни среди; ферми; от клиенти в хотели, мотели и други места за настаняване.

⚠ Не зареждайте машината с пране, чийто обем надвишава максималния капацитет (kg сухи дрехи), посочен в таблицата с програми.

⚠ Този уред не е предназначен за професионална употреба. Не използвайте този уред на открито.

⚠ Не използвайте разтворители (напр. терпентин, бензен), перилни препарати, съдържащи разтворители, обезмаслител, почистващи препарати за стъкло и всякакви други повърхности, както и възпламеними течности; не перете тъкани, които са третирани с разтворители или възпламеними течности.

МОНТАЖ

⚠ Боравенето и монтажът на уреда трябва да се извършват от две или повече лица – съществува опасност от нараняване. Използвайте предпазни ръкавици за разопаковането и монтажа на уреда – съществува опасност от порязвания.

Ако искате да поставите сушилня отгоре на пералната машина, първо се свържете с отдела за следпродажбено обслужване или със специализирания дилър, за да разберете дали това е възможно. Това е позволено само ако сушилнята е монтирана върху пералната машина с използване на съответен набор за надграждане, предлаган от нашия отдел за следпродажбено обслужване или от специализирания магазин.

⚠ При преместване на уреда не го повдигайте за работния плот или за горния капак.

⚠ Монтирането, включително подаването на вода (ако е приложимо) и електрическото свързване и ремонт трябва да се извършват от квалифициран техник. Не поправяйте и не подменяйте части от уреда, ако това не е изрично посочено в ръководството за потребителя. Пазете децата далеч от мястото, където се извършва монтажът. След разопаковане на уреда се уверете, че не е бил повреден при транспортирането. В случай на проблеми се свържете с дистрибутора или най-близкия отдел за следпродажбено обслужване. След като уредът бъде монтиран, отпадъците от опаковката (пластмаса, стиропор и др.) трябва да стоят далеч от обсега на деца - има опасност от задушаване. Уредът трябва да бъде изключен от захранването преди монтажа – опасност от електрически удар. По време на монтажа внимавайте уредът да не повреди захранващия кабел – опасност от електрически удар. Активирайте уреда едва след завършване на монтажа.

⚠ Не монтирайте Вашия уред на място, където може да бъде изложен на екстремни условия като: лоша вентилация, температура под 5 °C или над 35 °C.

⚠ При монтирането се уверете, че и четирите крачета се опират плътно на пода, при необходимост ги нагласете, и след това проверете дали уредът е нивелиран безупречно (използвайте нивелир).

⚠ Ако уредът се монтира върху дървени или "плаващи" подове (някои паркетни и ламинатни материали), поставете на пода парче шперплат с размери най-малко 60 x 60 x 3 cm и след това поставете уреда върху него.

⚠ Свържете маркуча/маркучите за подаване на вода към водопроводната мрежа в съответствие с нормите на Вашата водоснабдителна компания.

⚠ За модели с подаване само на студена вода: Не свързвайте към тръбата за топлата вода.

⚠ За модели с подаване на топла вода: температурата на подаваната топла вода не трябва да надвишава 60 °C.

⚠ Пералната машина е снабдена с транспортни болтове, за да се избегнат възможни повреди вътре в машината при транспортиране. Преди да използвате пералната машина, е задължително да се свалят транспортните болтове. След като ги свалите, затворете отворите с приложените 4 пластмасови тапи.

⚠ След монтирането на уреда изчакайте няколко часа, преди да го включите, за да може той да се приспособи към средата на помещението.

⚠ Внимавайте вентилационните отвори в основата на пералната машина (ако са предвидени на Вашия модел) да не бъдат закрити от килим или друга материя.

⚠ При свързване на уреда към водопроводната мрежа използвайте само нови маркучи. Старите комплекти маркучи не бива да се използват повторно.

⚠ Налягането на подаваната вода трябва да бъде в диапазона 0.1-1 MPa.

ПРЕДУПРЕЖДЕНИЯ ОТНОСНО ЗАХРАНВАНЕТО

⚠ Трябва да е възможно уредът да се изключи от захранването чрез изваждане на щепсела, ако е достъпен, или чрез достъпен многополюсен превключвател, монтиран след контакта, както и уредът да е заземен в съответствие с националните стандарти за електрическа безопасност.

⚠ Не използвайте удължители, разклонители с няколко гнезда или адаптери. След приключване на монтирането електрическите компоненти вече не трябва да са достъпни за потребителя.

Не използвайте уреда, ако сте с мокри или боси крака. Не използвайте този уред, ако захранващият му кабел или щепсел е повреден, ако не работи правилно или ако е бил повреден или изпускан.

⚠ Ако захранващият кабел е повреден, той трябва да се смени от производителя, негов сервизен агент или лице с аналогична квалификация, за да се избегне опасна ситуация, например електрически удар.

ПОЧИСТВАНЕ И ПОДДРЪЖКА

⚠ ПРЕДУПРЕЖДЕНИЕ: Преди извършване на каквато и да било дейност по поддръжката на уреда, се уверете, че той е изключен и не е свързан към захранването; никога не използвайте уреди за почистване с пара - опасност от електрически удар.

ИЗХВЪРЛЯНЕ НА ОПАКОВЪЧНИТЕ МАТЕРИАЛИ


Опаковъчният материал е 100% годен за рециклиране и е маркиран със символа за рециклиране ♻.

Различните части от опаковката трябва да бъдат изхвърлени по отговорен начин и в пълно съответствие с местните закони за изхвърлянето на отпадъци.

ИЗХВЪРЛЯНЕ НА ЕЛЕКТРОУРЕДИ

Този уред е произведен с материали, годни за рециклиране или за повторно използване. При изхвърлянето му спазвайте местните разпоредби за изхвърляне на отпадъци. За допълнителна информация относно третирането, оползотворяването и рециклирането на домакински електроуреди се обърнете към компетентните местни органи, службата за битови отпадъци или магазина, от където сте закупили уреда. Този уред е маркиран в съответствие с Европейската директива 2012/19/EO относно отпадъци от електрическо и електронно оборудване (WEEE).

Като се погрижите продуктът да бъде изхвърлен по правилен начин, Вие ще помогнете за предотвратяване на възможните негативни последици за околната среда и здравето на хората.

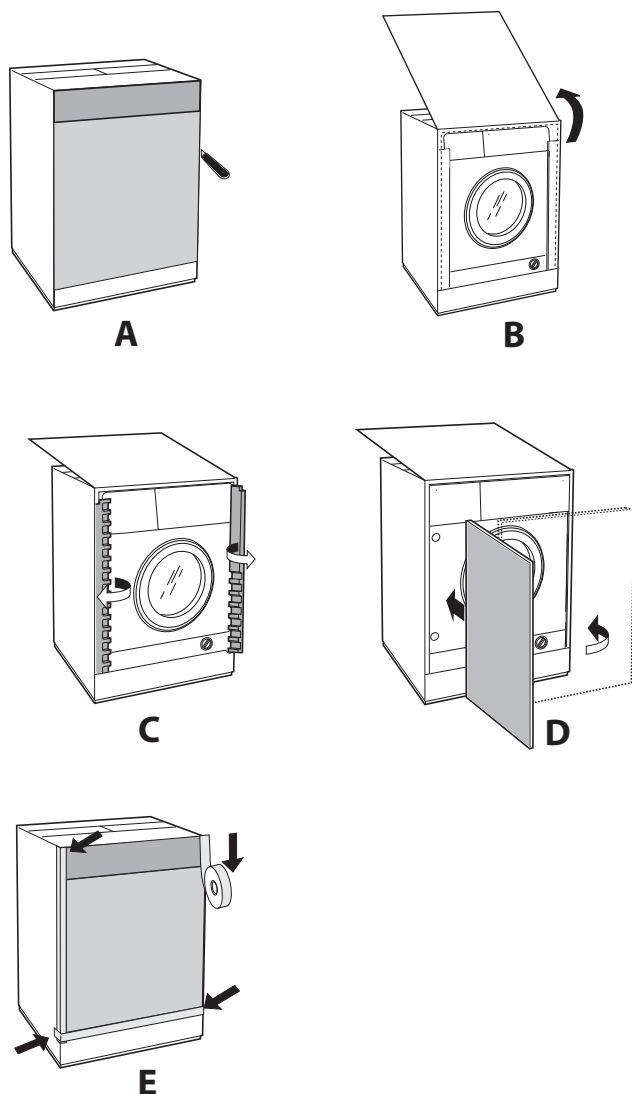
Символът  върху уреда или придружаващата го документация показва, че този уред не трябва да се третира като битов отпадък, а да бъде предаден в съответния събирателен пункт, предназначен за рециклиране на електрическа и електронна апаратура.



Инструкции за монтаж

Присъединяване на дървения панел към вратата и вграждане на машината:

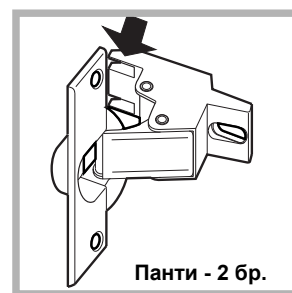
В случай че след монтажа на дървения панел е необходимо машината да бъде превозена на друго място за нейното окончателно инсталиране, препоръчваме тя да се върне в нейната оригинална опаковка. За целта опаковката е реализирана по начин, позволяващ монтажът на дървения панел да се извърши без пълното разопаковане на машината (виж фигурите по-долу). Дървеният панел, който закрива лицевата страна на машината, не трябва да бъде с дебелина под **13 mm**, като захващането на пантите може да бъде отдясно или отляво. От практични съображения препоръчваме да се спазва посоката на отваряне на люка с поставени отляво панти.



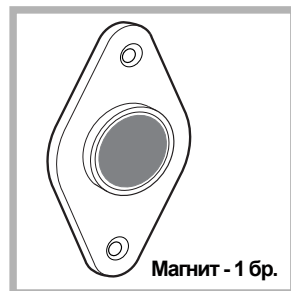
Акcesoари за монтаж на врати (фиг. 1-2-3-4-5).



Фиг. 1



Фиг. 2



Фиг. 3



Фиг. 4



Фиг. 5



Фиг. 4/B

Тип	A	B	C	D
Дължина	13 mm	25 mm	20 mm	7 mm

- 6 бр. самонарезни винтове $l = 13 \text{ mm}$ "тип **A**".
- 2 бр. метрични винтове с фрезенкова глава $l = 25 \text{ mm}$ "тип **B**" за захващане на насрещната магнитна пластина.
- 4 бр. метрични винтове $l = 20 \text{ mm}$ "тип **C**" за захващане на монтажните планки на пантите.
- 4 бр. метрични винтове $l = 7 \text{ mm}$ "тип **D**" за монтиране на пантите върху планките.

Монтиране на детайлите върху лицевата страна на машината.

- Отделете опорите от пантите, като премахнете винтовете от тип **D**.
- Монтирайте планките на пантите за лицевия панел, като позиционирате посочения със стрелка отвор на фиг. 1 от вътрешната страна на панела, поставяйки между тях дистанционер (фиг. 4/B), чрез винтовете тип **C**.
- Монтирайте насрещната магнитна пластина отгоре на противоположната страна, поставяйки два дистанционера (фиг. 4/B), чрез двата винта тип **B**.

Използване на шаблона за пробиване на отворите.

- За отбелязване положението на отворите от лявата страна на панела поставете върху него шаблона, като го изравните по горната и лявата страна на панела с начертаните по краищата му линии.

- За отбелязване положението на отворите от дясната страна на панела поставете върху него шаблона, като го изравните по горната и дясната страна на панела.

- Чрез фреза с подходящи размери пробийте четирите отвора, в които ще бъдат поставени двете панти, гуменият тампон и магнитът.

Монтиране на детайлите върху дървения панел (врата).

- Поставете пантите в предварително пробитите отвори (подвижната част на пантата трябва да бъде към външната страна на панела) и ги закрепете с 4 винта тип **A**.

- Поставете магнита в горния отвор от срещуположната страна на пантите и го закрепете с два винта тип **B**.

- Поставете гумения тампон в долния отвор.

Сега панелът е готов за монтиране на машината.

Монтиране на панела за машината.

Поставете перото на пантата, посочено със стрелка на **фиг. 2** в жлеба на планката, избутайте панела към лицевата страна на машината и закрепете двете панти с двата винта тип **D**.

Вграждане на машината.

- Избутайте машината в отвора за вграждане, като я изравните с другата мебелировка (**фиг. 6**).

- Нивелирайте машината на желаната височина чрез регулируемите крачета.

- За напасване на дървения панел в хоризонтална и вертикална посока използвайте винтове **C** и **D**, както е показано във **в. 7**.

Важно: затворете долната предна и странични части на уреда, в случай че машината е поставена в края на поредица кухненски шкафове, като се стремите кухненският цокъл да е монтиран правилно спрямо пода.

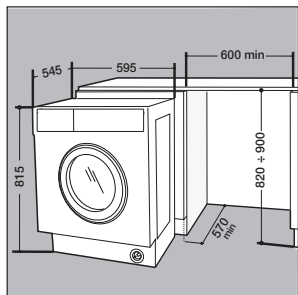


Fig. 6

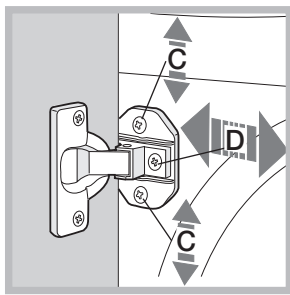


Fig. 7

Регулиране на машината на височина.

Машината може да бъде регулирана на височина (от 815 mm до 835 mm) чрез 4-те крачета.

Ако тя трябва да се повдигне над горепосочената височина до максимум 870 mm, изисква се приложимият комплект, наличен на Услуги за техническа помощ.

КОМПЛЕКТ за затягане на декоративния панел, (по избор)

(код C00853410)

Наличен на Услуги за техническа помощ.

Ако машината е инсталирана в единия край на сглобяема кухня монтирайте единия или и двата носача за цокъл, както е посочено на **фиг. 8**, регулирайте дълбочината в зависимост от положението на цокъла и при необходимост го закрепете за тях (**фиг. 9**). За монтиране на носача за цокъл извършете следните действия (**фиг. 8**): Закрепете скобата **P** с винт **R**, пъхнете носача за цокъл **Q** в специалния прорез и като го позиционирате в желаната точка, го притегнете за скобата **P** с винт **R**.

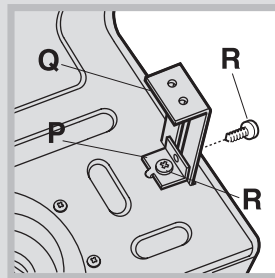


Fig. 8

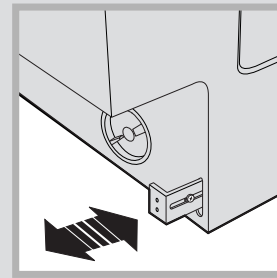


Fig. 9

КОМПЛЕКТ за регулиране на височината, (по избор)

(код C00853411)

Наличен на Услуги за техническа помощ

Състои се от:

2-те напречни шини (**G**); 4-те крачета (**H**); 4-те винта (**I**); 4-те гайки (**L**); извършват се последователно следните действия:

Поставете машината да легне върху задната страна, като внимавате да не повредите маркуча за източване и захранващия кабел. отстранете 4-те оригинални крачета, поставете едната напречна шина **G** от предната страна на машината, закрепете я с винтове **I** (като ги завивате на мястото на оригиналните крачета), след което поставете новите крачета **H**. Повторете същите действия от задната страна на машината.

При това положение чрез регулиране на крачетата **H** машината може да се повдигне или сваля в диапазона от 835 mm до 870 mm. След като бъде достигната желаната височина затегнете гайките **L** за напречната шина **G**. За регулиране на машината на височина между 870 mm и 900 mm е необходимо да се монтира лайсната **M**, като крачетата **H** се нагаждат до желаната височина.

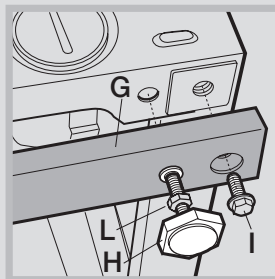


Fig. 10

SAFETY INSTRUCTIONS

IMPORTANT TO BE READ AND OBSERVE

Before using the appliance, read these safety instructions. Keep them nearby for future reference. These instructions and the appliance itself provide important safety warnings, to be observed at all times. The manufacturer declines any liability for failure to observe these safety instructions, for inappropriate use of the appliance or incorrect setting of controls.

⚠ Very young children (0-3 years) should be kept away from the appliance. Young children (3-8 years) should be kept away from the appliance unless continuously supervised. Children from 8 years old and above and persons with reduced physical, sensory or mental capabilities or lack of experience and knowledge can use this appliance only if they are supervised or have been given instructions on safe use and understand the hazards involved. Children must not play with the appliance. Cleaning and user maintenance must not be carried out by children without supervision. Never open the door forcibly or use it as a step.

PERMITTED USE

⚠ **CAUTION:** The appliance is not intended to be operated by means of an external switching device, such as a timer, or separate remote controlled system.

⚠ This appliance is intended to be used in household and similar applications such as: staff kitchen areas in shops, offices and other working environments; farm houses; by clients in hotels, motels, bed & breakfast and other residential environments.

⚠ Do not load the machine above the maximum capacity (kg of dry cloth) indicated in the programme table.

⚠ This appliance is not for professional use. Do not use the appliance outdoors.

⚠ Do not use any solvents (e.g. turpentine, benzene), detergents containing solvents, scouring powder, glass or general purpose cleaners, or flammable fluids; do not machine wash fabrics that have been treated with solvents or flammable liquids.

INSTALLATION

⚠ The appliance must be handled and installed by two or more persons - risk of injury. Use protective gloves to unpack and install - risk of cuts.

If you want to stack a dryer on top of your washing machine, first contact our After-Sales Service or your specialist dealer to verify whether this is possible. This is only possible if the dryer is attached to the washing machine by means of appropriate stacking kit available through our After-Sales Service or your specialist dealer.

⚠ Move the appliance without lifting it by the worktop or top lid.

⚠ Installation, including water supply (if any) and electrical connections and repairs must be carried out by a qualified technician. Do not repair or replace any part of the appliance unless specifically stated in the user manual. Keep children away from the installation site. After unpacking the appliance, make sure that it has not been damaged during transport. In the event of problems, contact the dealer or your nearest After-sales Service. Once installed, packaging waste (plastic, styrofoam parts etc.) must be stored out of reach of children - risk of suffocation. The appliance must be disconnected from the power supply before any installation operation - risk of electric shock. During installation, make sure the appliance does not damage the power cable - risk of fire or electric shock. Only activate the appliance when the installation has been completed.

⚠ Do not install your appliance where it may be exposed to extreme conditions, such as: poor ventilation, temperatures below 5 °C or above 35 °C.

⚠ When installing the appliance make sure that the four feet are stable and resting on the floor, adjusting them as required, and check that the appliance is perfectly level using a spirit level.

⚠ If the appliance is being installed on wood or "floating" floors (certain parquet and laminate materials), secure a 60 x 60 x 3 cm (at least) sheet of plywood to the floor then place the appliance on top of this.

⚠ Connect the water inlet hose(s) to the water supply in accordance with the regulations of your local water company.

⚠ For cold fill only models: do not connect to the hot water supply.

⚠ For models with hot fill: the hot water inlet temperature must not exceed 60 °C.

⚠ The washing machine is fitted with transport bolts to prevent any possible damage to the interior during transport. Before using the machine, it is imperative that the transport bolts are removed. After their removal, cover the openings with the 4 enclosed plastic caps.

⚠ After installation of the device, wait a few hours before starting it so that it acclimates to the environmental conditions of the room.

⚠ Make sure that the ventilation openings in the base of your washing machine (if available on your model) are not obstructed by a carpet or other material.

⚠ Use only new hoses to connect the appliance to the water supply. The old hose-sets should not be reused.

⚠ The supply water pressure must be in the 0.1-1 Mpa range.

ELECTRICAL WARNINGS

⚠ It must be possible to disconnect the appliance from the power supply by unplugging it if plug is accessible, or by a multi-pole switch installed upstream of the socket in accordance with the wiring rules and the appliance must be earthed in conformity with national electrical safety standards.


⚠ Do not use extension leads, multiple sockets or adapters. The electrical components must not be accessible to the user after installation. Do not use the appliance when you are wet or barefoot. Do not operate this appliance if it has a damaged power cable or plug, if it is not working properly, or if it has been damaged or dropped.

⚠ If the supply cord is damaged, it must be replaced with an identical one by the manufacturer, its service agent or similarly qualified persons in order to avoid a hazard - risk of electric shock.

CLEANING AND MAINTENANCE

⚠ **WARNING:** Ensure that the appliance is switched off and disconnected from the power supply before performing any maintenance operation; never use steam cleaning equipment - risk of electric shock.


DISPOSAL OF PACKAGING MATERIALS

The packaging material is 100% recyclable and is marked with the recycle symbol .

The various parts of the packaging must therefore be disposed of responsibly and in full compliance with local authority regulations governing waste disposal.

DISPOSAL OF HOUSEHOLD APPLIANCES

This appliance is manufactured with recyclable or reusable materials. Dispose of it in accordance with local waste disposal regulations. For further information on the treatment, recovery and recycling of household electrical appliances, contact your local authority, the collection service for household waste or the store where you purchased the appliance. This appliance is marked in compliance with European Directive 2012/19/EU, Waste Electrical and Electronic Equipment (WEEE). By ensuring this product is disposed of correctly, you will help prevent negative consequences for the environment and human health.

The symbol  on the product or on the accompanying documentation indicates that it should not be treated as domestic waste but must be taken to an appropriate collection center for the recycling of electrical and electronic equipment.

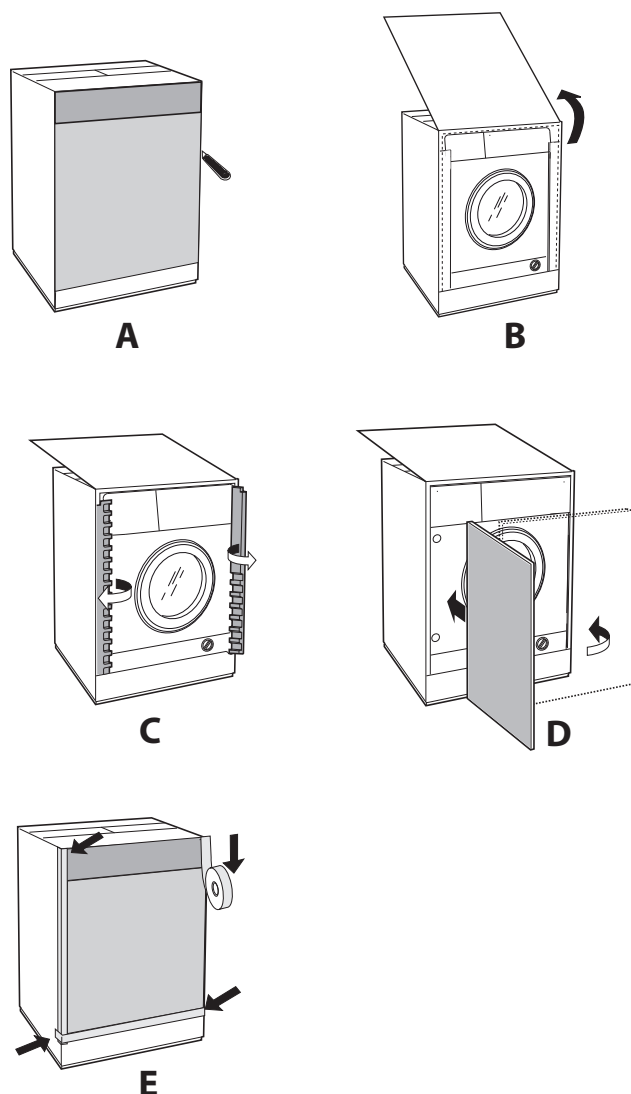


INSTRUCTIONS FOR THE FITTER

Mounting the wooden panel onto the door and inserting the machine into cabinets:

In the case where the machine must be shipped for final installation after the wooden panel has been mounted, we suggest leaving it in its original packaging. The packaging was designed to make it possible to mount the wooden panel onto the machine without removing it completely (see figures below).

The wooden panel that covers the face of the machine must not be less than **13 mm** in thickness and can be hinged on either the right or left. For the sake of practicality when using the machine, we recommend that the panel be hinged on the same side as the door for the machine itself - the left.



Door Mounting Accessories (Fig. 1-2-3-4-5).

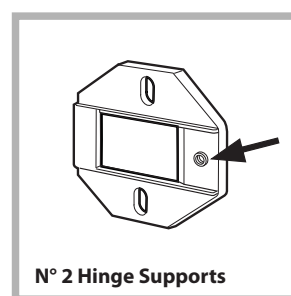


Fig. 1

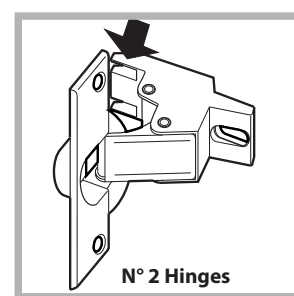


Fig. 2

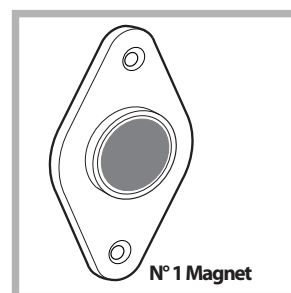


Fig. 3

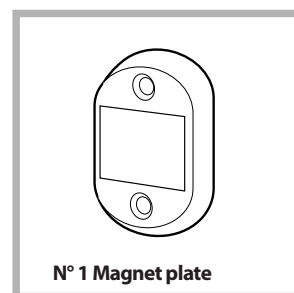


Fig. 4

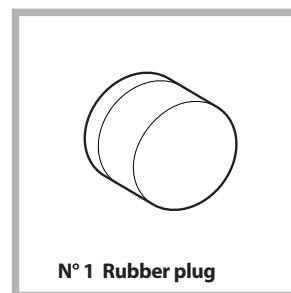


Fig. 5

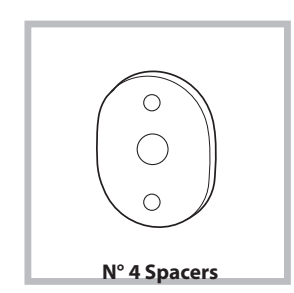


Fig. 4/B

Type	A	B	C	D
Lenght	13 mm	25 mm	20 mm	7 mm

- No. 6 type **A** self-threading screws, $l = 13$ mm.
- No. 2 type **B** metric, countersunk screws, $l = 25$; for fastening the magnet plate to the cabinet.
- No. 4 type **C** metric screws, $l = 20$ mm; for mounting the hinge supports to the cabinet.
- No. 4 type **D** metric screws, $l = 7$ mm; for mounting the hinges on the supports.

Mounting the Parts onto the Face of the Machine.

- Separate hinge supports from the hinges by removing the screws type **D**.
- Fit the hinge supports to the appliance front panel, positioning the hole marked with an arrow in *fig. 1* so that it is on the inner side of the front panel. Fit a spacer (*fig. 4/B*) between the surfaces using type **C** screws.
- Fit the magnet plate at the top of the opposite side, using type **B** screws to fix two spacers (*fig. 4/B*) between the plate and the surface.

Using the Drilling Template.

- To trace the positions of the holes on the left-hand side of the panel, align the drilling template to the top left side of the panel using the lines traced on the extremities as a reference.
- To trace the positions of the holes on the right-hand side of the panel, align the drilling template to the top right side of the panel.
- Use an appropriately sized router to mill the holes for the two hinges, the rubber plug and the magnet.

Mounting the Parts onto the Wooden Panel (Door).

- Insert the hinges into the holes (the movable part of the hinge must be positioned facing away from the panel) and fasten them with the 4 type **A** screws.
 - Insert the magnet into the top hole on the opposite side of the hinges and fasten it with the two type **B** screws.
 - Insert the rubber plug into the bottom hole.
- The panel is now ready to be mounted onto the machine.

Mounting the Panel into the machine.

Insert the nib of the hinge (indicated by the arrow in *fig. 2*) into the hole for the hinge and push the panel towards the front of the machine. Fasten the two hinges with the type **D** screws.

Inserting the machine into the Cabinet.

- Push the machine into the opening, aligning it with the cabinets (*fig. 6*).
- Regulate the adjustable feet to raise the machine to the appropriate height.
- To adjust the position of the wooden panel in both the vertical and horizontal directions, use the **C** and **D** screws, as shown in *fig. 7*.

Important: close the lower part of the appliance front and sides in case machine is installed at the end of set of modular cabinets, by ensuring that the plinth rests against the floor.

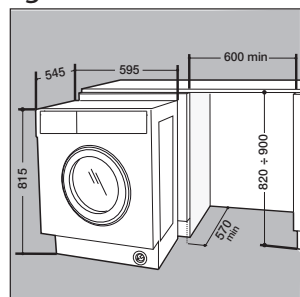


Fig. 6

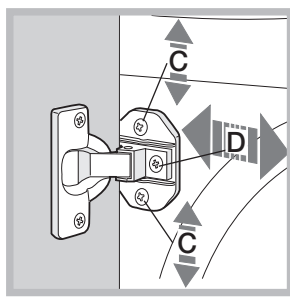


Fig. 7

Adjusting the appliance height.

The height of the appliance can be adjusted (from **815 mm** to **835 mm**), by turning the **4** feet. Should you require the appliance to be placed higher than the above height, the relevant kit available at the Technical Assistance Service is required, to raise it to up to **870 mm**.

Plinth guide fastening KIT, (optional) (code C00853410)

Available at the Technical Assistance Service. If the machine is installed at the end of a set of modular cabinets, mount either one or both of the guides for the base molding (as shown in *fig. 8*). Adjust them for depth based on the position of the base molding, and, if necessary, fasten the base to the guides (*fig. 9*).

This is how to assemble the plinth guide (*fig. 8*): Fasten angle **P** using screw **R**, insert plinth guide **Q** into the special slot and once it is in the desired position, lock it in place using angle **P** and screw **R**.

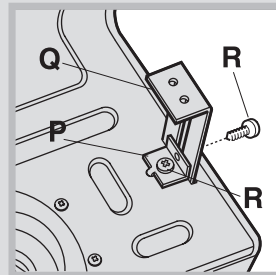


Fig. 8

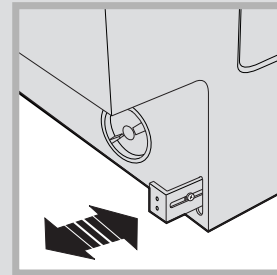


Fig. 9

Height adjustment KIT, (optional) (code C00853411)

Available at the Technical Assistance Service.

Made up of:

the two crossbars (**G**); the 4 feet (**H**); the 4 screws (**I**); the 4 nuts (**L**) then perform the following operations:

Lay down machine to back side, make sure, to do not damage drain hose and power supply cable. remove the **4** original feet, place a crossbar **G** at the front of the appliance, fastening it in place using screws **I** (screwing them in where the original feet were) then insert the new feet **H**. Repeat the same operation at the back of the appliance.

Now adjust feet **H** to raise or lower the appliance from **835 mm** to **870 mm**.

Once you have reached the desired height, lock nuts **L** onto crossbar **G**.

To adjust the appliance to a height between **870 mm** and **900 mm**, you need to mount strip **M**, adjusting feet **H** to the required height.

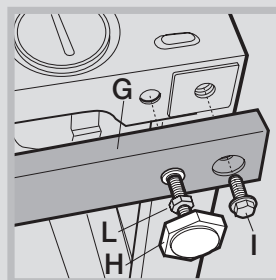


Fig. 10

INSTRUCCIONES DE SEGURIDAD

ES IMPORTANTE QUE LEA Y SIGA LAS SIGUIENTES RECOMENDACIONES

Antes de usar el aparato, lea atentamente estas instrucciones de seguridad. Téngalas a mano para consultarlas más adelante.

Tanto este manual como el aparato contienen advertencias de seguridad, que se deben leer y seguir en todo momento. El fabricante declina cualquier responsabilidad derivada del incumplimiento de estas instrucciones de seguridad, del uso indebido del aparato o del ajuste incorrecto de los mandos.

⚠ Los niños muy pequeños (0-3 años) deben mantenerse alejados del aparato. Los niños pequeños (3-8 años) deben mantenerse alejados del aparato, a menos que estén bajo vigilancia constante. Tanto los niños a partir de 8 años como las personas cuyas capacidades físicas, sensoriales o mentales estén disminuidas o que carezcan de la experiencia y conocimientos necesarios, pueden utilizar esta secadora solo si reciben la supervisión o las instrucciones necesarias respecto al uso seguro del mismo y comprenden los riesgos a los que se exponen. Los niños no deben jugar con el aparato. Los niños no deben realizar tareas de limpieza o de mantenimiento sin supervisión.

No fuerce nunca la puerta para abrirla ni la utilice para apoyarse.

USO PERMITIDO

⚠ PRECAUCIÓN: El aparato no está diseñado para su uso con un temporizador externo o un sistema de mando a distancia.

⚠ Este aparato está destinado a un uso en ambientes domésticos o en ambientes similares como: áreas de cocina en oficinas, tiendas y otros entornos laborales; granjas; por los clientes de hoteles, moteles y otros entornos residenciales.

⚠ No cargue la máquina por encima de su capacidad máxima (kg de ropa seca), indicada en la tabla de programas.

⚠ Este aparato no es para uso profesional. No utilice el electrodoméstico al aire libre.

⚠ No utilice ningún disolvente (p. ej. aguarrás, benceno), detergentes que contengan disolventes, quitagrasas en polvo, limpiacristales o productos de limpieza de uso general ni líquidos inflamables; no lave a máquina tejidos que se hayan tratado con disolventes o líquidos inflamables.

INSTALACIÓN

⚠ La manipulación e instalación del aparato la deben realizar dos o más personas; hay riesgo de lesionarse. Utilice guantes de protección para el desembalaje y la instalación, ya que existe riesgo de cortes.

Si desea colocar una secadora encima de la lavadora, póngase en contacto con nuestro Servicio Postventa o con su distribuidor autorizado para verificar si esto es posible. Solo podrá hacerlo si se fija la secadora sobre la lavadora con un kit de apilamiento adecuado que podrá adquirir a través de nuestro Servicio Postventa o de su distribuidor autorizado.

⚠ Desplace el aparato sin levantarlo por la superficie superior.

⚠ La instalación, incluido el suministro de agua (si lo hay) y las conexiones eléctricas y las reparaciones, deben ser realizadas por un técnico cualificado. No realice reparaciones ni sustituciones de partes del electrodoméstico no indicadas específicamente en el manual del usuario. Mantenga a los niños alejados del lugar de instalación. Tras desembalar el electrodoméstico, compruebe que no se ha dañado durante el transporte. Si tiene problemas, póngase en contacto con su vendedor o con el Servicio Postventa más cercano. Una vez instalado el aparato, mantenga los restos de embalaje (plásticos, piezas de poliestireno extruido, etc.) fuera del alcance de los niños, ya que existe riesgo de asfixia. El aparato debe desconectarse del suministro eléctrico antes de efectuar cualquier operación de instalación: hay riesgo de descarga eléctrica. Durante la instalación, compruebe que el aparato no dañe el cable de alimentación: hay riesgo de descarga eléctrica. No ponga en marcha el aparato hasta que no haya terminado el proceso de instalación.

⚠ No instale el electrodoméstico en un lugar que pueda estar expuesto a condiciones extremas, como: mala ventilación, o temperaturas por debajo de los 5 °C o por encima de los 35 °C.

⚠ Durante la instalación asegúrese de que las cuatro patas son estables y descansan sobre el suelo, ajústelas si es necesario y, a continuación, compruebe si el aparato está perfectamente nivelado usando un nivel de burbuja.

⚠ Si el aparato se ha instalado en una superficie de madera o en suelos flotantes (como ciertos tipos de parquet y de materiales laminados) cubra el suelo con una lámina de madera contrachapada de 60 x 60 x 3 cm y luego coloque el aparato encima.

⚠ Conecte la(s) manguera(s) de entrada de agua al suministro de agua corriente de conformidad con la normativa de la compañía de agua local.

⚠ Para modelos de entrada de agua fría: no lo conecte al suministro de agua caliente.

⚠ Para modelos con entrada de agua caliente: la temperatura de entrada del agua caliente no deberá superar los 60 °C.

⚠ La lavadora está equipada con tornillos de transporte para evitar posibles daños al interior de la misma durante el transporte. Antes de utilizar la lavadora, deberá quitar los tornillos de transporte. Tras retirarlos, cubra los orificios con los 4 tapones de plástico suministrados.

⚠ Una vez finalizada la instalación del aparato espere unas cuantas horas antes de ponerlo en marcha, para que se adapte a las condiciones ambientales de la habitación.

⚠ Asegúrese de que los respiraderos de ventilación de la base de la lavadora (si fuera aplicable a su modelo) no queden obstruidos por una alfombra u otros materiales.

⚠ Utilice únicamente mangueras nuevas para conectar la lavadora al suministro de agua. Los juegos de mangueras viejos no pueden reutilizarse.

⚠ La presión del agua debe estar entre 0,1 y -1 MPa.

ADVERTENCIAS DE ELECTRICIDAD

⚠ Debe ser posible desconectar el aparato de la alimentación eléctrica desenchufándolo si el enchufe es accesible o mediante un interruptor omnipolar instalado antes del enchufe, de conformidad con las normativas de cableado y el aparato debe conectarse a una toma de tierra de acuerdo con las normativas de seguridad vigentes en materia de electricidad.


⚠ No utilice alargadores, regletas ni adaptadores. Una vez terminada la instalación, los componentes eléctricos no deberán quedar accesibles para el usuario. No use el aparato si está mojado o va descalzo. No use este aparato si tiene un cable o un enchufe de red dañado, si no funciona bien, o si se ha dañado o se ha caído.

⚠ Si el cable de alimentación está dañado, sólo debe sustituirlo por otro idéntico por el fabricante, personal cualificado del servicio de asistencia técnica del fabricante o similar para evitar daños; hay riesgo de descarga eléctrica.

LIMPIEZA Y MANTENIMIENTO

⚠ ADVERTENCIA: Asegúrese de que el aparato esté apagado y desconectado del suministro eléctrico antes de realizar cualquier operación de mantenimiento; no utilice aparatos de limpieza con vapor, hay riesgo de descarga eléctrica.

ELIMINACIÓN DEL MATERIAL DE EMBALAJE


El material de embalaje es 100% reciclable y está marcado con el símbolo de reciclaje .

Por lo tanto, deberá desechar las diferentes piezas del embalaje de forma responsable, respetando siempre las normas locales sobre residuos.

ELIMINACIÓN DE LOS ELECTRODOMÉSTICOS

Este producto ha sido fabricado con materiales reciclables o reutilizables. Debe desecharse de acuerdo con la normativa local al respecto. Para obtener información más detallada sobre el tratamiento, recuperación y reciclaje de aparatos eléctricos domésticos, póngase en contacto con las autoridades locales, con el servicio de recogida de residuos urbanos, o con la tienda en la que adquirió el aparato. Este electrodoméstico lleva la marca de conformidad con la Directiva europea 2012/19/EU relativa a los residuos de aparatos eléctricos y electrónicos (RAEE).

La correcta eliminación de este producto evita consecuencias negativas para el medio ambiente y la salud.

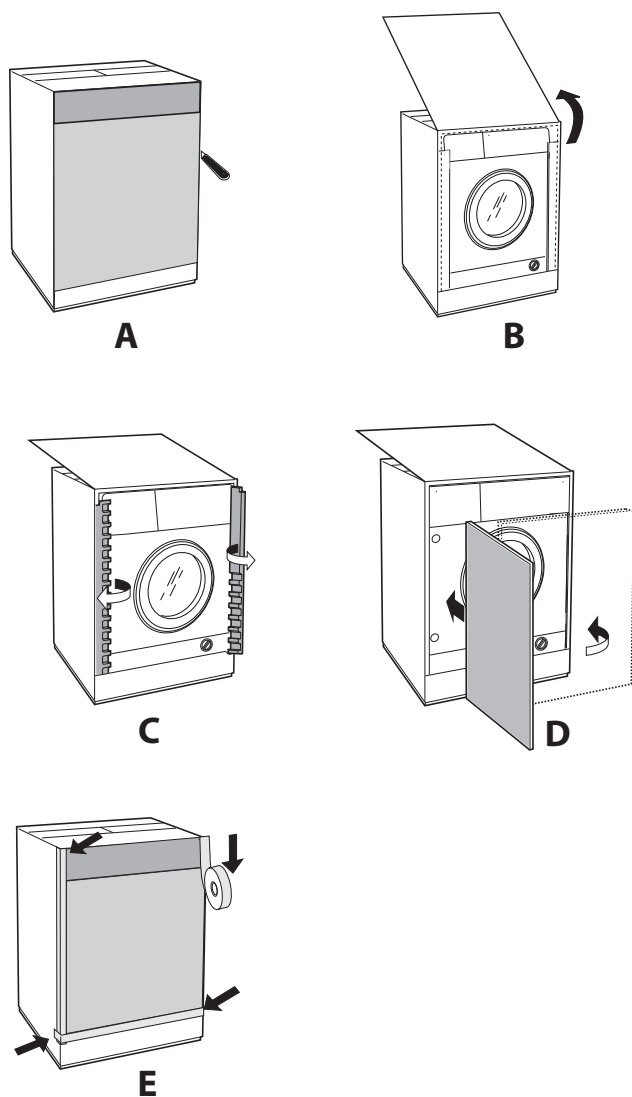
El símbolo  que incluye el aparato o la documentación que lo acompaña indica que no puede tratarse como un residuo doméstico, sino que debe entregarse en un punto de recogida adecuado para el reciclado de aparatos eléctricos y electrónicos.



Instrucciones para el instalador

Aplicación del panel de madera en la puerta e introducción de la máquina en los muebles:

En el caso en que, después del montaje del panel de madera, sea necesario trasladar la máquina para su instalación final, aconsejamos dejarla en su embalaje original. Debido a ello, el embalaje ha sido realizado en modo tal que permita el montaje del panel de madera en la máquina sin desembalar completamente el producto (*ver las figuras siguientes*). El panel de madera que cubre la parte delantera debe ser de un espesor mayor de **13 mm** y puede ser embisagrado ya sea a la derecha o a la izquierda. Por motivos de practicidad en el uso de la máquina, se aconseja el mismo sentido de apertura de la portilla, o sea con las bisagras aplicadas a la izquierda.



Accesorios montaje puerta (Fig. 1-2-3-4-5).

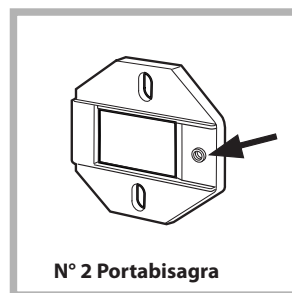


Fig. 1

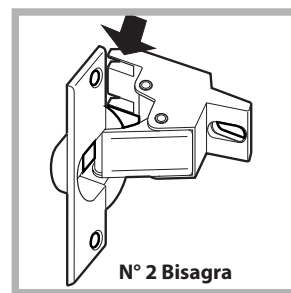


Fig. 2

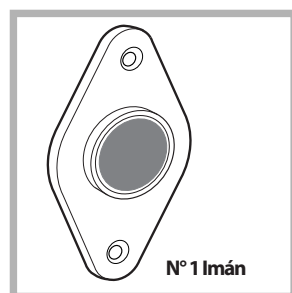


Fig. 3



Fig. 4

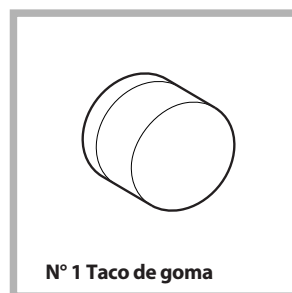


Fig. 5

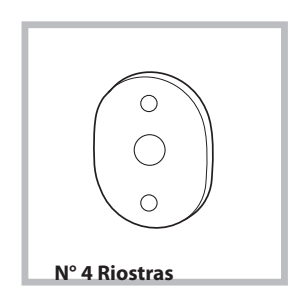


Fig. 4/B

Tipo	A	B	C	D
Longitud	13 mm	25 mm	20 mm	7 mm

- n° 6 tornillos de autoenroscado l = 13 mm "tipo A".
- n° 2 tornillos métricos de cabeza avellanada l = 25 mm "tipo B"; para la fijación, al mueble, del imán de atracción.
- n° 4 tornillos métricos l = 20 mm "tipo C"; para el montaje de los portabisagra en el mueble.
- n° 4 tornillos métricos l = 7 mm "tipo D"; para el montaje de las bisagras en los portabisagra.

Montaje de las piezas en la parte delantera de la máquina.

- Separar de las bisagras los respectivos soportes quitando los tornillos de tipo D.
- Montar los soportes cremallera en la parte frontal posicionando el orificio indicado con una flecha en la fig. 1 hacia adentro de la cara interponiendo una riostra (fig. 4/B), empleando los tornillos tipo C.
- Montar el tope magneto de la parte opuesta arriba interponiendo dos riostras (fig. 4/B) utilizando los dos tornillos tipo B.

Uso de la guía para taladrar.

- Para marcar las posiciones de los orificios en la parte izquierda del panel, alinear el patrón de perforación en la parte superior e izquierda de dicho panel, tomando como referencia las líneas trazadas en los extremos.

- Para marcar las posiciones de los orificios en la parte derecha del panel, alinear el patrón de perforación en la parte superior y derecha de dicho panel.

- Con una fresa de las dimensiones adecuadas realizar los cuatro orificios que deberán alojar las dos bisagras, el taco de goma y el imán.

Montaje de las piezas en la puerta.

- Introducir las bisagras en los orificios correspondientes (la parte móvil de la bisagra debe encontrarse hacia el exterior del panel) y fijarlas con 4 tornillos de tipo **A**.

- Introducir el imán en el orificio ubicado arriba en la parte opuesta a las bisagras y fijarlo con dos tornillos de tipo **B**.

- Introducir el taco de goma en el orificio ubicado abajo. A partir de este momento, el panel está listo para ser montado en la máquina.

Montaje del panel en la máquina.

Introducir la punta de la bisagra, indicada por la flecha en la *fig. 2* en el orificio del portabisagra, empujar el panel hacia la parte delantera de la máquina y fijar las dos bisagras con los dos tornillos de tipo **D**.

Colocación de la máquina en los muebles.

- Empujar la máquina en el espacio destinado a él alineándola con los otros muebles (*fig. 6*).

- Accionar las patitas de regulación para llevar la máquina a la altura deseada.

- Para regular la posición del panel de madera en sentido vertical y horizontal, accionar los tornillos **C** y **D** como se indica en la *fig. 7*.

Importante: cerrar la parte inferior del frente y los laterales del electrodoméstico si la máquina se instala al final de una serie de gabinetes modulares, asegurándose de que el plinto quede contra el suelo.

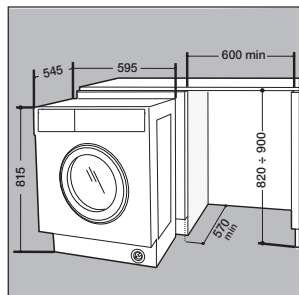


Fig. 6

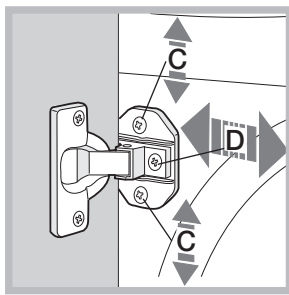


Fig. 7

Regulación de la altura de la lavadora.

Se puede regular la altura de la lavadora (de 815 mm a 835 mm) mediante las 4 patas.

Si se desea instalar a una altura superior a la indicada precedentemente, hasta 870 mm, es necesario utilizar el kit correspondiente, disponible en el Servicio de asistencia técnica.

KIT de fijación de la guía del zócalo (opcional) (código C00853410)

Disponible en el Servicio de asistencia técnico.

Si la máquina ha sido instalada en un extremo de los muebles de la cocina, montar una o ambas guías del zócalo como se indica en la *fig. 8*, regulando su profundidad en función de la posición del zócalo y si es necesario fijarlo a las mismas (*fig. 9*). Para instalar la guía del zócalo realice las siguientes operaciones (*fig. 8*):

Fije la escuadra **P** con el tornillo **R**, introduzca la guía del zócalo **Q** en la ranura correspondiente y una vez ubicada en el punto deseado, fije la escuadra **P** con el tornillo **R**.

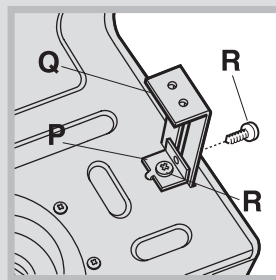


Fig. 8

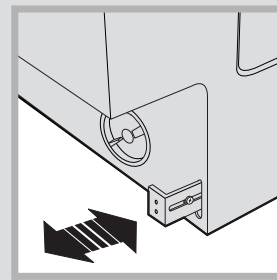


Fig. 9

KIT de ajuste de la altura (opcional) (código C00853411)

Disponible en el Servicio de asistencia técnico.

Compuesto por:

- los 2 travesaños (**G**); las 4 patas (**H**); los 4 tornillos (**I**); las 4 tuercas (**L**), actuando del siguiente modo:

Apoyar la máquina sobre su lado posterior asegurándose de no dañar la manguera de drenaje ni el cable eléctrico.

extraer las 4 patas originales, colocar un travesaño **G** en la parte delantera de la lavadora, fijarlo con los tornillos **I** (enroscándolos en los orificios donde estaban montadas las patas originales), luego introducir las nuevas patas **H**.

Repetir la misma operación en la parte posterior de la lavadora. A continuación, regulando las nuevas patas **H**, la lavadora se puede bajar o levantar de 835 mm a 870 mm.

Una vez alcanzada la altura deseada, bloquear las tuercas **L** al travesaño **G**. Para regular la lavadora a una altura comprendida entre 870 mm y 900 mm., es necesario montar el listón **M** regulando las patas **H** hasta la altura deseada.

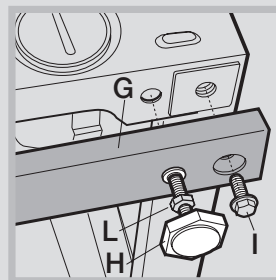


Fig. 10

INSTRUÇÕES DE SEGURANÇA

Antes de utilizar o aparelho, leia estas instruções de segurança com atenção. Guarde-as por perto para consulta futura.

Estas instruções e o próprio aparelho possuem mensagens importantes relativas à segurança, que deve ler e respeitar sempre. O fabricante declina qualquer responsabilidade pela inobservância das presentes instruções de segurança, pela utilização inadequada do aparelho ou pela incorreta configuração dos controlos.

⚠ As crianças até aos 3 anos devem ser mantidas afastadas do aparelho. As crianças entre os 3 e os 8 anos devem ser mantidas afastadas do aparelho, exceto se estiverem sob supervisão permanente. Este aparelho pode ser utilizado por crianças a partir dos 8 anos e por pessoas com capacidades físicas, sensoriais ou mentais reduzidas ou com falta de experiência e conhecimento, desde que estejam sob supervisão ou tenham recebido instruções quanto à utilização segura deste aparelho e se compreenderem os perigos envolvidos. As crianças não devem brincar com o aparelho. A limpeza e a manutenção a cargo do utilizador não devem ser realizadas por crianças sem supervisão.

Nunca force a abertura da porta nem a utilize como degrau.

UTILIZAÇÃO PERMITIDA

⚠ CUIDADO: o aparelho não deve ser ligado a partir de um temporizador externo, como, por exemplo, um temporizador, nem a partir de um sistema de controlo remoto em separado.

⚠ Este aparelho destina-se a ser usado em ambiente doméstico e em aplicações semelhantes tais como: copas para utilização dos funcionários em lojas, escritórios e outros ambientes de trabalho; quintas de exploração agrícola; clientes em hotéis, motéis, *bed & breakfast* e outros tipos de ambientes residenciais.

⚠ Não carregue a máquina de secar acima da capacidade máxima (kg de roupa seca) indicada na tabela de programas.

⚠ Este aparelho não está concebido para o uso profissional. Não utilize o aparelho no exterior.

⚠ Não utilize solventes (por exemplo, aguarrás, benzeno), detergentes que contenham solventes, pó de limpeza abrasivo, vidro ou produtos de limpeza geral e fluidos inflamáveis; Não lave na máquina tecidos que tenham sido tratados com solventes ou líquidos inflamáveis.

INSTALAÇÃO

⚠ O aparelho deve ser transportado e instalado por duas ou mais pessoas, para evitar o risco de lesões. Use luvas de proteção para desembalar e instalar o aparelho, de forma a evitar o risco de cortes.

Se pretender empilhar uma máquina de secar por

IMPORTANTE A LER E A RESPEITAR

cima da máquina de lavar, contacte o nosso Serviço Pós-Venda ou o seu revendedor especializado para verificar se é possível. Isto só é permitido se a máquina de secar for fixa à máquina de lavar com um kit de empilhamento adequado, disponível no nosso Serviço Pós-Venda ou junto de um revendedor especializado.

⚠ Desloque a máquina, nunca a levantando pelo tampo ou tampa superior.

⚠ A instalação, incluindo a alimentação de água (caso seja necessário) e as ligações elétricas, bem como quaisquer reparações devem ser realizadas por um técnico devidamente qualificado. Não repare nem substitua nenhuma peça do aparelho a não ser que especificamente indicado no manual de utilização. Mantenha as crianças afastadas do local da instalação. Depois de desembalar o aparelho, assegure-se de que não ficou danificado durante o transporte. Se detetar algum problema, contacte o revendedor ou o Serviço Pós-Venda mais próximo. Uma vez instalado o aparelho, os elementos da embalagem (plástico, peças de esferovite, etc.) devem ser armazenados longe do alcance das crianças - risco de asfixia. Deve desligar o aparelho da corrente elétrica antes de efetuar qualquer operação de instalação, para evitar o risco de choques elétricos. Durante a instalação, certifique-se de que o aparelho não danifica o cabo de alimentação, pois existe o risco de incêndio ou de choques elétricos. Ligue o aparelho apenas depois de concluída a instalação do mesmo.

⚠ Não instale o aparelho em locais onde possa estar exposto a condições extremas, tais como: deficiente ventilação, temperatura inferior a 5 °C ou superior a 35 °C.

⚠ Ao instalar o aparelho, certifique-se de que os quatro pés ficam estáveis e corretamente assentes no pavimento e de que fica bem nivelado (utilize um nível de bolha de ar).

⚠ Caso o aparelho seja instalado sobre madeira ou pavimento flutuante (certos tipos de parquet e materiais lamináveis), fixe uma folha de contraplacado 60 x 60 x 3 cm (no mínimo) ao pavimento e, em seguida, coloque o aparelho sobre a mesma.

⚠ Ligue a(s) mangueira(s) de entrada de água à fonte de água, de acordo com as normas da empresa local de abastecimento de água.

⚠ Para modelos concebidos apenas para enchimento frio: Não ligue a alimentação de água quente.

⚠ Para modelos com ligação à torneira de água quente: a temperatura de entrada de água quente não deve exceder os 60 °C.

⚠ A máquina de lavar está equipada com parafusos de transporte para evitar eventuais danos no interior durante o transporte. Antes de pôr a máquina a funcionar, é obrigatório retirar os parafusos de transporte. Após a sua remoção, tape as aberturas com as 4 tampas de plástico incluídas.

⚠ Após a instalação da máquina de lavar aguarde algumas horas antes de a ativar, para se aclimatar às condições ambientais da sala.

⚠ Certifique-se de que as aberturas de ventilação na base da máquina de lavar (se disponíveis no seu modelo) não estão obstruídas por um tapete ou outro material.

⚠ Utilize apenas mangueiras novas para ligar o aparelho ao abastecimento de água. Não reutilize conjuntos de tubos antigos.

⚠ A pressão da alimentação de água tem estar na gama 0,1-1 MPa.

AVISOS SOBRE ELETRICIDADE

⚠ Deve ser possível desligar o aparelho da fonte de alimentação, desligando-o na ficha, caso esta esteja acessível, ou através de um interruptor multipolar instalado na tomada de acordo com a regulamentação aplicável a ligações elétricas; além disso, o aparelho deve dispor de ligação à terra, de acordo com as normas de segurança elétrica nacionais.


⚠ Não utilize extensões, tomadas múltiplas ou adaptadores. Após a instalação da máquina de secar, os componentes elétricos devem estar inacessíveis ao utilizador. Não utilize o aparelho com os pés descalços ou molhados. Não ligue este aparelho se o cabo ou a ficha elétrica apresentar danos, se não estiver a funcionar corretamente, se estiver danificado ou se tiver caído.

⚠ Se o cabo de alimentação estiver danificado deverá ser substituído por um idêntico do mesmo fabricante ou por um técnico de assistência ou pessoas similarmente qualificadas de modo a evitar a ocorrência de situações perigosas, pois existe o risco de choques elétricos.

LIMPEZA E MANUTENÇÃO

⚠ ADVERTÊNCIA: Assegure-se de que o aparelho está desligado da fonte de alimentação antes de realizar quaisquer operações de manutenção; nunca use uma máquina de limpeza a vapor para limpar o aparelho - risco de choques elétricos.

ELIMINAÇÃO DA EMBALAGEM


O material da embalagem é 100% reciclável, conforme indicado pelo símbolo de reciclagem .

As várias partes da embalagem devem ser eliminadas de forma responsável e em total conformidade com as normas estabelecidas pelas autoridades locais.

ELIMINAÇÃO DE ELETRODOMÉSTICOS

Este aparelho é fabricado com materiais recicláveis ou reutilizáveis. Elimine-o em conformidade com as normas de eliminação de resíduos locais. Para obter mais informações sobre o tratamento, recuperação e reciclagem de eletrodomésticos, contacte as autoridades locais, o serviço de recolha de resíduos domésticos ou a loja onde adquiriu o aparelho. Este aparelho está marcado em conformidade com a Diretiva Europeia 2012/19/UE relativa aos resíduos de equipamentos elétricos e eletrónicos (REEE).

Ao assegurar a eliminação correta deste produto, estamos a proteger o ambiente e a saúde humana contra riscos negativos.

O símbolo  no produto, ou nos documentos que acompanham o produto, indica que este aparelho não deve ser tratado como resíduo doméstico e deve ser transportado para um centro de recolha adequado para proceder à reciclagem do equipamento elétrico e eletrónico.

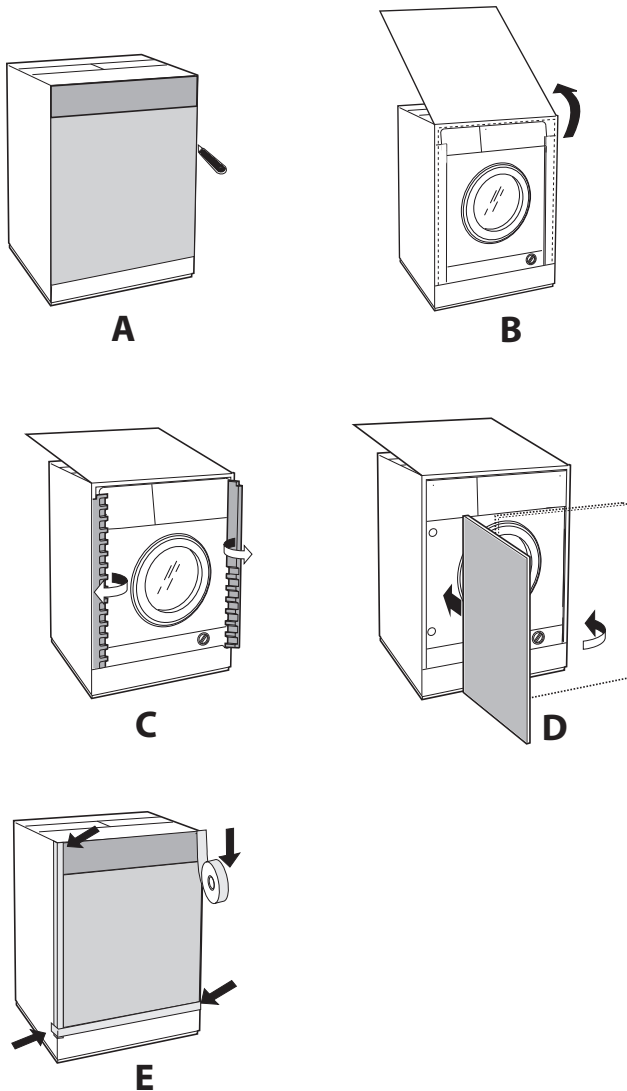


Instruções para o instalador

Aplicação do painel de madeira à porta e inserimento da máquina nos móveis:

Caso após a montagem do painel de madeira for necessário transportar a máquina para a sua instalação final, aconselhamos deixá-la na sua embalagem original. Para esta finalidade a embalagem foi realizada de maneira que permite a montagem do painel de madeira na máquina sem desembalá-la (ver figuras abaixo).

O painel de madeira que cobre a fachada não deve ser de espessura inferior a **13 mm** e pode ter as dobradiças seja do lado direito que do lado esquerdo. Por razões práticas, para a utilização da máquina, aconselhamos a mesma direcção de abertura da escotilha com as dobradiças aplicadas do lado esquerdo.



Acessórios montagem portinhola (Fig. 1-2-3-4-5).

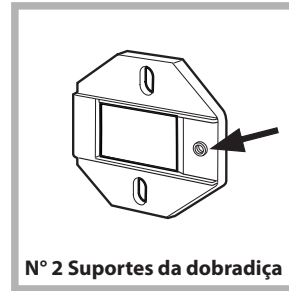


Fig. 1

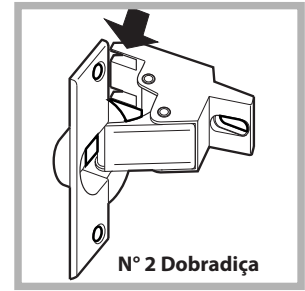


Fig. 2

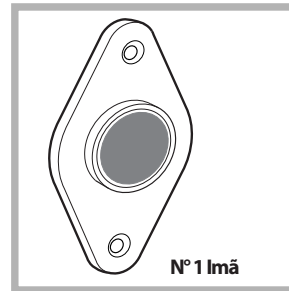


Fig. 3



Fig. 4

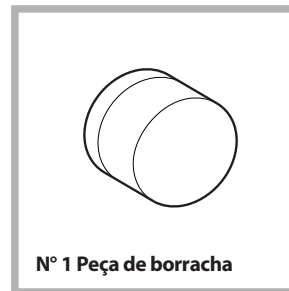


Fig. 5

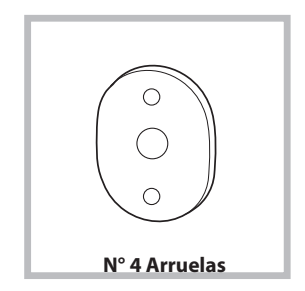


Fig. 4/B

Tipo	A	B	C	D
Comprimento	13 mm	25 mm	20 mm	7 mm

- 6 parafusos auto-roscantes $l = 13$ mm "tipo A".
- 2 parafusos métricos de cabeça alargada $l = 25$ mm "tipo B"; para a fixação do batente do ímã ao móvel.
- 4 parafusos métricos $l = 20$ mm "tipo C"; para a montagem dos suportes da dobradiça ao móvel.
- 4 parafusos métricos $l = 7$ mm "tipo D"; para a montagem das dobradiças aos suportes.

Montagem das peças na fachada da máquina.

- Separe os suportes das dobradiças das dobradiças removendo os parafusos tipo D.
- Instalar os suportes charneira na face posicionando o furo indicado pela seta na fig. 1 para o interior da face, interalinhar uma arruela de afastamento (fig. 4/B) usando parafusos do tipo C.
- Instalar o reforço magnete na posição contrária em cima, interalinhar duas arruelas de afastamento (fig. 4/B) usando dois parafusos do tipo B.

Utilização do molde para os furos.

- Para traçar as posições dos furos no lado esquerdo do painel, alinhar o gabarito ao lado superior e esquerdo do painel fazendo referência às linhas traçadas nas extremidades.
- Para traçar as posições dos furos no lado direito do painel, alinhar o gabarito ao lado superior e direito do painel.
- Com uma broca de dimensões adequadas realizar as quatro sedes que deverão alojar as duas dobradiças, a peça de borracha e o imã.

Montagem das peças no painel de madeira (Portinhola do móvel).

- Inserir as dobradiças nos seus lugares predispostos (a parte móvel da dobradiça deve encontrar-se para fora do painel) e fixá-las com 4 parafusos do tipo **A**.
 - Inserir o imã no seu alojamento no alto da parte oposta às dobradiças e fixá-lo com dois parafusos do tipo **B**.
 - Inserir a peça de borracha no alojamento de baixo.
- O painel agora está pronto para ser montado na máquina.

Montagem do painel na máquina.

Inserir o lacete da dobradiça indicado com a seta na *fig. 2* no alojamento do suporte da dobradiça, empurrar o painel na direcção da fachada da máquina de lavar roupa e fixar as duas dobradiças com os dois parafusos do tipo **D**.

Inserimento da máquina nos móveis.

- Empurrar a máquina na abertura, alinhá-la aos outros móveis (*fig. 6*).
- Mediante os pezinhos de regulação, colocar a máquina na altura desejada.
- Regular a posição do painel de madeira nos sentidos vertical e horizontal, mediante os parafusos **C** e **D**, como indicado na *fig. 7*.

Importante: feche a parte inferior das partes dianteira e laterais do aparelho caso a máquina esteja instalada na extremidade de um conjunto de armários modulares, garantindo que o rodapé fica assente no chão.

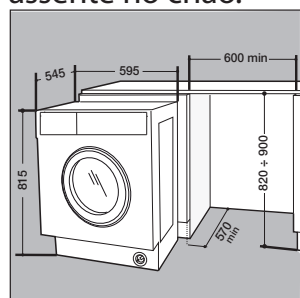


Fig. 6

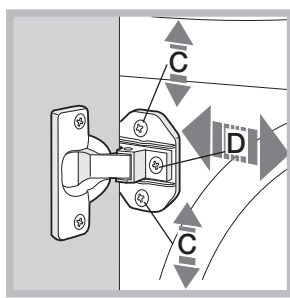


Fig. 7

Regulação da altura da máquina.

A altura da máquina pode ser regulada (desde **815 mm.** até **835 mm.**) mediante os **4** pés. Se desejar levá-la a uma altura superior à acima indicada, para chegar até a **870 mm**, é necessário o kit relevante disponível junto do Serviço de assistência técnica.

KIT de fixação guia do rodapé, (opcional) (código C00853410)

Disponível junto do Serviço de assistência técnica. Se a máquina for instalada numa extremidade dos armários embutidos da cozinha, montar uma ou ambas guias de encaixe para o rodapé como indicado na *fig. 8*, para regular a profundidade em função da posição do rodapé e, se for necessário, fixá-lo às mesmas (*fig. 9*).

Para montar a guia do rodapé, realize as seguintes operações (*fig. 8*):

Prenda o esquadro **P** mediante o parafuso **R**, enfie a guia do rodapé **Q** no respectivo ilhó e, depois de colocada no lugar desejado, prenda-a na esquadra **P** mediante o parafuso **R**.

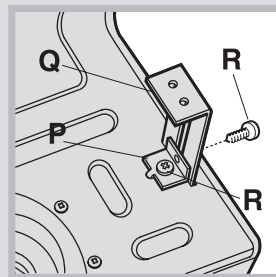


Fig. 8

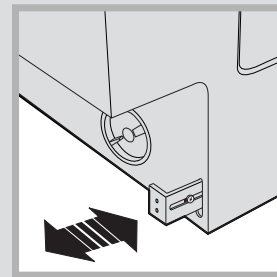


Fig. 9

KIT de ajuste de altura, (opcional) (código C00853411)

Disponível junto do Serviço de assistência técnica.

Composto por:

as 2 travessas (**G**); os 4 pés (**H**); os 4 parafusos (**I**); as 4 porcas (**L**), portanto realize as seguintes operações:

Deite a máquina para trás, certificando-se de que não danifica a mangueira de drenagem e o cabo de alimentação.

tire os **4** pés originais, posicione uma travessa **G** na parte dianteira da máquina, prenda-a mediante os parafusos **I** (atarraxe-os nos furos onde estavam montados os pés originais) e, em seguida, coloque os novos pés **H**.

Repita a mesma operação na parte traseira da máquina. Neste ponto se regular os pés **H**, a máquina poderá ser abaixada ou levantada entre **835 mm.** e **870 mm.**

Quando chegar à altura desejada, prenda as porcas **L** na travessa **G**.

Para regular a máquina em uma altura entre **870 mm.** e **900 mm.** é necessário montar a ripa **M** e regular os pés **H** para chegar à altura desejada.

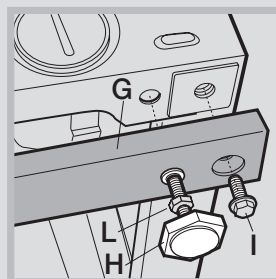


Fig. 10

ΟΔΗΓΙΕΣ ΓΙΑ ΤΗΝ ΑΣΦΑΛΕΙΑ

ΣΗΜΑΝΤΙΚΕΣ ΟΔΗΓΙΕΣ ΠΟΥ ΠΡΕΠΕΙ ΝΑ ΔΙΑΒΑΣΕΤΕ ΚΑΙ ΝΑ ΤΗΡΕΙΤΕ

Πριν χρησιμοποιήσετε τη συσκευή, διαβάστε αυτές τις οδηγίες για την ασφάλεια. Φυλάξτε τις οδηγίες σε κοντινό σημείο για μελλοντική αναφορά.

Αυτές οι οδηγίες και η συσκευή περιλαμβάνουν σημαντικές προειδοποιήσεις σχετικά με την ασφάλεια, τις οποίες πρέπει να τηρείτε σε κάθε περίπτωση. Ο κατασκευαστής δεν φέρει καμία ευθύνη για τη μη τήρηση αυτών των οδηγιών ασφαλείας, για ακατάλληλη χρήση της συσκευής ή λανθασμένη ρύθμιση των χειριστηρίων.

⚠ Κρατήστε τα μικρά παιδιά (0-3 ετών) μακριά από τη συσκευή. Κρατήστε τα μικρά παιδιά (3-8 ετών) μακριά από τη συσκευή εκτός εάν επιτηρούνται διαρκώς. Η συσκευή μπορεί να χρησιμοποιηθεί από παιδιά ηλικίας 8 ετών και άνω ή άτομα με μειωμένες σωματικές, αισθητηριακές ή διανοητικές ικανότητες ή με έλλειψη εμπειρίας και γνώσης της συσκευής, εφόσον βρίσκονται υπό επιτήρηση ή έχουν λάβει οδηγίες σχετικά με την ασφαλή χρήση της συσκευής και κατανοούν τους κινδύνους που συνεπάγεται. Τα παιδιά δεν πρέπει να παίζουν με τη συσκευή. Εργασίες καθαρισμού και συντήρησης δεν πρέπει να εκτελούνται από παιδιά χωρίς επιτήρηση.

Ποτέ μην ζορίζετε την πόρτα να ανοίξει και μην την χρησιμοποιείτε ως σκαλοπάτι.

ΕΠΙΤΡΕΠΟΜΕΝΗ ΧΡΗΣΗ

⚠ ΠΡΟΣΟΧΗ: Η συσκευή δεν προορίζεται για χρήση σε συνδυασμό με εξωτερικό χρονοδιακόπτη ή ξεχωριστό σύστημα απομακρυσμένου ελέγχου.

⚠ Η συσκευή αυτή έχει σχεδιαστεί για οικιακή χρήση καθώς και για παρόμοιες χρήσεις όπως: κουζίνες προσωπικού σε καταστήματα, γραφεία και άλλους χώρους εργασίας, αγροκτήματα, από πελάτες σε ξενοδοχεία, μοτέλ, bed & breakfast και άλλους χώρους κατοικίας.

⚠ Μην φορτώνετε τη συσκευή πάνω από τη μέγιστη χωρητικότητα (κιλά στεγνών ρούχων) που υποδεικνύεται στον πίνακα προγραμμάτων.

⚠ Αυτή η συσκευή δεν προορίζεται για επαγγελματική χρήση. Μην χρησιμοποιείτε τη συσκευή σε εξωτερικό χώρο.

⚠ Μην χρησιμοποιείτε διαλύτες (π.χ. νέφτι, βενζίνη), απορρυπαντικά που περιέχουν διαλύτες, σκόνη καθαρισμού, γυαλί ή γενικής χρήσεως καθαριστικά ή εύφλεκτα υγρά. Μην πλένετε στο πλυντήριο ρούχα που έχουν καθαριστεί με διαλύτες ή εύφλεκτα υγρά.

ΕΓΚΑΤΑΣΤΑΣΗ

⚠ Ο χειρισμός και η εγκατάσταση της συσκευής πρέπει να γίνονται από δύο ή περισσότερα άτομα - κίνδυνος τραυματισμού. Χρησιμοποιείτε γάντια προστασίας για να αφαιρέσετε τη συσκευασία και να κάνετε την εγκατάσταση - κίνδυνος κοψίματος.

Εάν θέλετε να τοποθετήσετε ένα στεγνωτήριο πάνω στο πλυντήριο ρούχων σας, επικοινωνήστε πρώτα με το κέντρο εξυπηρέτησης πελατών ή τον εξειδικευμένο αντιπρόσωπο, για να βεβαιωθείτε ότι κάτι τέτοιο είναι δυνατό. Η εγκατάσταση μπορεί να γίνει μόνο εάν το στεγνωτήριο στερεωθεί πάνω στο πλυντήριο ρούχων με τη χρήση ενός κατάλληλου κιτ στοίβαξης που διατίθεται από το κέντρο εξυπηρέτησης πελατών ή τον εξειδικευμένο αντιπρόσωπο.

⚠ Μετακινήστε τη συσκευή χωρίς να την ανασκώσετε από την πάνω πλευρά ή από το άνω καπάκι.

⚠ Η εγκατάσταση, συμπεριλαμβανομένης της παροχής νερού (εάν υπάρχει) και των ηλεκτρικών συνδέσεων και των επισκευών, πρέπει να εκτελούνται από εξειδικευμένο τεχνικό. Μην επισκευάζετε και μην αντικαθιστάτε κανένα εξάρτημα της συσκευής, εκτός εάν αναφέρεται ρητά στο εγχειρίδιο χρήσης. Κρατήστε τα παιδιά μακριά από το χώρο εγκατάστασης. Μετά την αφαίρεση της συσκευής από τη συσκευασία, βεβαιωθείτε ότι δεν έχει υποστεί ζημιά κατά τη μεταφορά. Εάν παρουσιαστεί κάποιο πρόβλημα, επικοινωνήστε με τον αντιπρόσωπο ή με το πλησιέστερο Κέντρο Τεχνικής Υποστήριξης. Μετά την εγκατάσταση, τα υλικά συσκευασίας (πλαστικά, φελιζόλ, κ.λπ.) πρέπει να φυλάσσονται μακριά από τα παιδιά - κίνδυνος ασφυξίας. Η συσκευή πρέπει να αποσυνδέεται από την ηλεκτρική τροφοδοσία πριν από κάθε εργασία εγκατάστασης - κίνδυνος ηλεκτροπληξίας. Κατά την εγκατάσταση, βεβαιωθείτε ότι δεν έχει προκληθεί ζημιά στο καλώδιο τροφοδοσίας από τη συσκευή - κίνδυνος πυρκαγιάς ή ηλεκτροπληξίας. Ενεργοποιήστε τη συσκευή μόνο όταν ολοκληρωθεί η εγκατάσταση.

⚠ Η εγκατάσταση της συσκευής δεν πρέπει να γίνεται σε χώρους όπου μπορεί να εκτεθεί σε ακραίες συνθήκες, όπως: έλλειψη εξαερισμού, θερμοκρασίες κάτω των 5 °C ή άνω των 35 °C.

⚠ Κατά την εγκατάσταση της συσκευής, βεβαιωθείτε ότι και τα τέσσερα πόδια είναι σταθερά και στηρίζονται στο δάπεδο. Ρυθμίστε τα όπως απαιτείται και βεβαιωθείτε ότι η συσκευή βρίσκεται σε απόλυτα οριζόντια θέση (χρησιμοποιήστε αλφάδι).

⚠ Αν η εγκατάσταση της συσκευής γίνει πάνω σε ξύλο ή "πλευστά" πατώματα (ορισμένα υλικά παρκέ και μελαμίνης), τοποθετήστε ένα φύλλο 60 x 60 x 3 cm (τουλάχιστον) από κόντρα πλακέ στο πάτωμα και μετά τοποθετήστε επάνω της συσκευή.

⚠ Συνδέστε τον/τους εύκαμπτο/εύκαμπτους σωλήνα/σωλήνες εισαγωγής νερού στην παροχή πόσιμου νερού σύμφωνα με τους κανονισμούς της τοπικής επιχείρησης ύδρευσης.

⚠ Μόνο για μοντέλα με παροχή κρύου νερού: Μην συνδέετε την παροχή ζεστού νερού.

⚠ Για μοντέλα με παροχή ζεστού νερού: Η θερμοκρασία εισαγωγής ζεστού νερού δεν πρέπει να υπερβαίνει τους 60 °C.

⚠ Το πλυντήριο ρούχων διαθέτει μπουλόνια μεταφοράς, ώστε να αποφευχθεί η πρόκληση ζημιών στο εσωτερικό του κατά τη μεταφορά. Πριν χρησιμοποιήσετε το πλυντήριο ρούχων, πρέπει να αφαιρέσετε τα μπουλόνια μεταφοράς. Μετά την αφαίρεσή τους, καλύψτε τα ανοίγματα με τα 4 παρεχόμενα πλαστικά καπάκια.

⚠ Μετά την εγκατάσταση του πλυντηρίου ρούχων περιμένετε μερικές ώρες πριν την εκκινήσετε, για να προσαρμοστεί στις περιβαλλοντικές συνθήκες του χώρου.

⚠ Βεβαιωθείτε ότι τα ανοίγματα εξαερισμού στη βάση του πλυντηρίου ρούχων (εάν διατίθενται στο μοντέλο σας) δεν παρεμποδίζονται από χαλιά ή άλλα υλικά.

⚠ Χρησιμοποιείτε μόνο καινούργιους εύκαμπτους σωλήνες για τη σύνδεση του πλυντηρίου ρούχων στην παροχή νερού. Τα παλιά σεντ σωλήνων δεν πρέπει να επαναχρησιμοποιούνται.

⚠ Η πίεση παροχής νερού πρέπει να βρίσκεται μεταξύ 0,1-1 MPa.

ΗΛΕΚΤΡΙΚΕΣ ΠΡΟΕΙΔΟΠΟΙΗΣΕΙΣ

⚠ Πρέπει να είναι δυνατή η αποσύνδεση της συσκευής από την ηλεκτρική τροφοδοσία με αφαίρεση του φις εάν η πρίζα είναι προσβάσιμη ή με χρήση του πολυπολικού διακόπτη που έχει εγκατασταθεί πριν από την πρίζα σύμφωνα με τα εθνικά πρότυπα ηλεκτρικής ασφάλειας και η συσκευή πρέπει να διαθέτει γείωση με βάση τα εθνικά πρότυπα ασφαλείας.


⚠ Μη χρησιμοποιείτε καλώδια προέκτασης (μπαλαντέζες), πολύπριζα ή προσαρμογείς. Μετά την εγκατάσταση, δεν πρέπει να είναι δυνατή η πρόσβαση του χρήστη στα ηλεκτρικά εξαρτήματα. Μην χρησιμοποιείτε τη συσκευή όταν είστε βρεγμένος ή με γυμνά πόδια. Μη χρησιμοποιήσετε τη συσκευή εάν έχει φθαρεί το ηλεκτρικό καλώδιο ή το φις, εάν δεν λειτουργεί κανονικά, εάν έχει πέσει ή εάν έχει υποστεί άλλη ζημιά.

⚠ Εάν το καλώδιο τροφοδοσίας έχει υποστεί ζημιά, πρέπει να αντικατασταθεί από τον κατασκευαστή, τον αντιπρόσωπο τεχνικής υποστήριξης ή άλλα καταρτισμένα άτομα, ώστε να αποφευχθούν τυχόν κίνδυνοι - κίνδυνος ηλεκτροπληξίας.

ΚΑΘΑΡΙΣΜΟΣ ΚΑΙ ΣΥΝΤΗΡΗΣΗ

⚠ ΠΡΟΕΙΔΟΠΟΙΗΣΗ: Πριν από οποιαδήποτε εργασία συντήρησης, βεβαιωθείτε ότι η συσκευή είναι σβηστή και αποσυνδεδεμένη από το δίκτυο τροφοδοσίας. Ποτέ μην χρησιμοποιείτε συσκευές καθαρισμού με ατμό - κίνδυνος ηλεκτροπληξίας.

ΑΠΟΡΡΙΨΗ ΤΩΝ ΥΛΙΚΩΝ ΣΥΣΚΕΥΑΣΙΑΣ


Τα υλικά της συσκευασίας είναι 100% ανακυκλώσιμα και φέρουν το σύμβολο της ανακύκλωσης .

Τα διάφορα μέρη της συσκευασίας πρέπει συνεπώς να απορρίπτονται με υπευθυνότητα και σε πλήρη συμμόρφωση με τους κανονισμούς της τοπικής δημοτικής αρχής όσον αφορά τη διάθεση αποβλήτων.

ΑΠΟΡΡΙΨΗ ΗΛΕΚΤΡΙΚΩΝ ΟΙΚΙΑΚΩΝ ΣΥΣΚΕΥΩΝ

Η συσκευή αυτή έχει κατασκευαστεί από ανακυκλώσιμα ή επαναχρησιμοποιούμενα υλικά. Απορρίψτε σύμφωνα με τους κανονισμούς των τοπικών αρχών. Για περαιτέρω πληροφορίες σχετικά με την επεξεργασία, την ανάκτηση και την ανακύκλωση των ηλεκτρικών οικιακών συσκευών, επικοινωνήστε με τις αρμόδιες τοπικές αρχές, την υπηρεσία συλλογής οικιακών αποβλήτων ή το κατάστημα από όπου αγοράσατε αυτό το προϊόν. Αυτή η συσκευή φέρει σήμανση σύμφωνα με την Ευρωπαϊκή Οδηγία 2012/19/ΕΕ σχετικά με τα Απόβλητα Ηλεκτρικού και Ηλεκτρονικού Εξοπλισμού (ΑΗΗΕ).

Εξασφαλίζοντας τη σωστή απόρριψη αυτού του προϊόντος, θα βοηθήσετε στην αποτροπή των πιθανών βλαβερών συνεπειών για το περιβάλλον και την ανθρωπίνη υγεία.

Το σύμβολο  πάνω στο προϊόν ή στα συνοδευτικά έγγραφα υποδεικνύει ότι αυτή η συσκευή δεν μπορεί να θεωρηθεί οικιακό απόρριμμα, αλλά πρέπει να παραδίδεται στο κατάλληλο κέντρο συλλογής για την ανακύκλωση ηλεκτρικών και ηλεκτρονικών εξαρτημάτων.

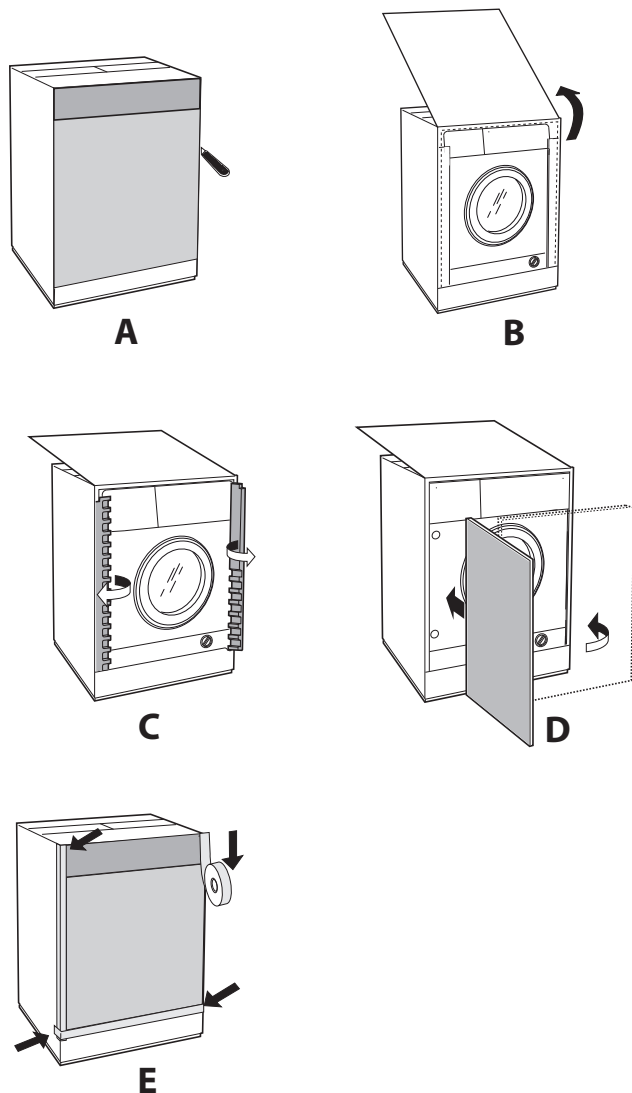


Οδηγίες για τον εγκαταστάτη

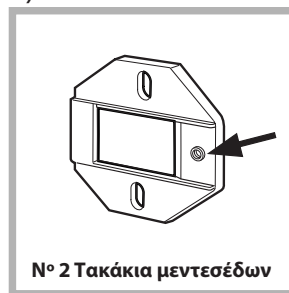
Στερέωση του ξύλινου πλαισίου στην πόρτα και τοποθέτηση της συσκευής σε ντουλάπι:

Σε περίπτωση που η συσκευή πρέπει να αποσταλεί για τελική εγκατάσταση μετά τη στερέωση του ξύλινου πλαισίου, προτείνουμε να την αφήσετε στην αρχική της συσκευασία. Η συσκευασία έχει σχεδιαστεί για να επιτρέπει τη στερέωση του ξύλινου πλαισίου στη συσκευή χωρίς την πλήρη αφαίρεσή της (βλ. παρακάτω σχήματα).

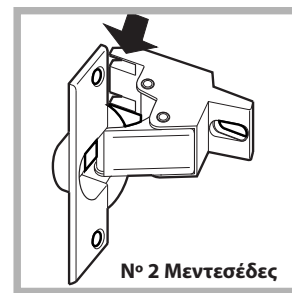
Το ξύλινο πλαίσιο που καλύπτει την πρόσοψη της συσκευής πρέπει να έχει πάχος τουλάχιστον **13 mm** και μπορεί να ανοίγει είτε προς τα αριστερά είτε προς τα δεξιά. Για πρακτικούς λόγους, κατά τη χρήση της συσκευής, προτείνουμε την στερέωση του πλαισίου στην ίδια πλευρά με την πόρτα της συσκευής - την αριστερή.



Εξαρτήματα τοποθέτησης πόρτας (Σχ. 1-2-3-4-5).



Σχ. 1



Σχ. 2



Σχ. 3



Σχ. 4



Σχ. 5



Σχ. 4/B

Τύπος	A	B	Γ	Δ
Μήκος	13 mm	25 mm	20 mm	7 mm

- No. 6 τύπος **A** αυτοκοχλιούμενες βίδες, $l=13$ mm.
- No. 2 τύπος **B** φρεζάτες βίδες με μετρικό σπείρωμα, $l=25$, για στερέωση της πλάκας μαγνήτη στο ντουλάπι.
- No. 4 τύπος **C** βίδες με μετρικό σπείρωμα, $l=20$ mm, για στερέωση του τακακίου μεντεσέ στο ντουλάπι.
- No. 4 τύπος **D** βίδες με μετρικό σπείρωμα, $l=7$ mm, για στερέωση των μεντεσέδων στα τακάκια.

Στερέωση των εξαρτημάτων στην πρόσοψη της συσκευής.

- Ξεχωρίστε τα τακάκια μεντεσέδων από τους μεντεσέδες αφαιρώντας τις βίδες τύπου **D**.
- Τοποθετήστε τα τακάκια μεντεσέδων στο εμπρόσθιο πλαίσιο της συσκευής, τοποθετώντας την οπή που επισημαίνεται με βέλος στο σχ. 1 έτσι ώστε να βρίσκεται στην εσωτερική πλευρά του μπροστινού πλαισίου. Τοποθετήστε έναν αποστάτη (σχ. 4/B) μεταξύ των επιφανειών, χρησιμοποιώντας βίδες τύπου **C**.
- Τοποθετήστε την πλάκα μαγνήτη στο άνω μέρος της απέναντι πλευράς, χρησιμοποιώντας βίδες τύπου **B** για να στερεώσετε δύο αποστάτες (σχ. 4/B) μεταξύ της πλάκας και της επιφάνειας.

Χρήση του καθοδηγητικού προτύπου διάτρησης.

- Για να εντοπίσετε τις θέσεις των οπών στην αριστερή πλευρά του πλαισίου, ευθυγραμμίστε το καθοδηγητικό πρότυπο διάτρησης με την άνω αριστερή πλευρά του πλαισίου, χρησιμοποιώντας ως αναφορά τις γραμμές που βρίσκονται στα άκρα.
- Για να εντοπίσετε τις θέσεις των οπών στην δεξιά πλευρά του πλαισίου, ευθυγραμμίστε το καθοδηγητικό πρότυπο διάτρησης με την άνω δεξιά πλευρά του πλαισίου.
- Χρησιμοποιήστε μια φρέζα κατάλληλων διαστάσεων για την διάνοιξη των οπών για τους δύο μεντεσέδες, το ελαστικό πώμα και τον μαγνήτη.

Στερέωση των εξαρτημάτων στο ξύλινο πλαίσιο (πόρτα).

- Τοποθετήστε τους μεντεσέδες στις οπές (το κινητό μέρος του μεντεσέ πρέπει να τοποθετηθεί έτσι ώστε να κοιτάει προς την αντίθετη πλευρά από το πλαίσιο) και στερεώστε τους με τις 4 βίδες τύπου **A**.
- Τοποθετήστε τον μαγνήτη στην άνω οπή απέναντι από τους μεντεσέδες και στερεώστε τον με τις δύο βίδες τύπου **B**.
- Τοποθετήστε το λαστιχένιο πώμα στην κάτω οπή. Το πλαίσιο είναι πλέον έτοιμο για να στερεωθεί στη συσκευή.

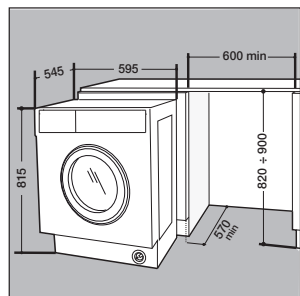
Στερέωση του πλαισίου στην συσκευή.

Τοποθετήστε την αιχμή του μεντεσέ (επισημαίνεται με το βέλος στο σχ. 2) στην οπή για τον μεντεσέ και σπρώξτε το πλαίσιο προς το εμπρόσθιο μέρος της συσκευής. Στερεώστε τους δύο μεντεσέδες με τις βίδες τύπου **D**.

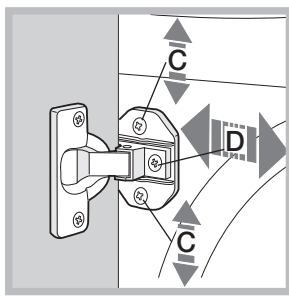
Τοποθέτηση της συσκευής στο ντουλάπι.

- Σπρώξτε τη συσκευή μέσα στο άνοιγμα, ευθυγραμμίζοντάς την με τα ντουλάπια (σχ. 6).
- Ρεγουλάρτε τα ρυθμιζόμενα πόδια για να ανυψώσετε τη συσκευή στο κατάλληλο ύψος.
- Για να ρυθμίσετε τη θέση του ξύλινου πλαισίου ως προς την οριζόντια και κατακόρυφη διεύθυνση, χρησιμοποιήστε τις βίδες **C** και **D**, όπως φαίνεται στο σχ. 7.

Σημαντικό: κλείστε το κάτω μέρος του εμπρόσθιου τμήματος και των πλαϊνών της συσκευής σε περίπτωση που το πλυντήριο έχει εγκατασταθεί στην άκρη ενός αρθρωτού συστήματος ντουλαπιών, φροντίζοντας ώστε η μπάζα να εφάπτεται στο πάτωμα.



Σχ. 6



Σχ. 7

Ρύθμιση του ύψους της συσκευής.

Το ύψος της συσκευής μπορεί να ρυθμιστεί (από 815 mm έως 835 mm), περιστρέφοντας τα 4 πόδια. Αν χρειαστεί να τοποθετήσετε τη συσκευή σε ύψος μεγαλύτερο του προαναφερθέντος, απαιτείται το σχετικό kit που είναι διαθέσιμο μέσω της υπηρεσίας τεχνικής υποστήριξης, για να την ανυψώσετε μέχρι και τα 870 mm:

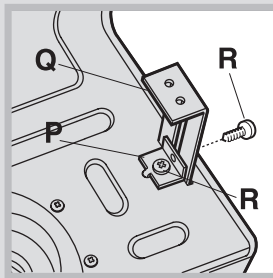
KIT ασφάλισης οδηγού σοβατεπί, (προαιρετικό) (κωδικός C00853410)

Διαθέσιμο μέσω της υπηρεσίας τεχνικής υποστήριξης.

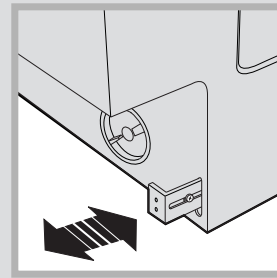
Εάν η συσκευή εγκαθίσταται στην άκρη αρθρωτού συστήματος ντουλαπιών, στερεώστε τον έναν ή και τους δύο οδηγούς για το σοβατεπί (όπως φαίνεται στο σχ. 8). Προσαρμόστε τους ως προς το βάθος, βάσει της θέσης του σοβατεπί και, αν χρειάζεται, στερεώστε τη βάση στους οδηγούς (σχ. 9).

Τρόπος συναρμολόγησης του οδηγού σοβατεπί (σχ. 8):

Στερεώστε τη γωνία **P** χρησιμοποιώντας τη βίδα **R**, τοποθετήστε τον οδηγό σοβατεπί **Q** στην ειδική εσοχή και, όταν βρίσκεται στην επιθυμητή θέση, ασφαλίστε τον χρησιμοποιώντας τη γωνία **P** και τη βίδα **R**.



Σχ. 8



Σχ. 9

KIT προσαρμογής ύψους, (προαιρετικό)

(κωδικός C00853411)

Διαθέσιμο μέσω της υπηρεσίας τεχνικής υποστήριξης.

Αποτελείται από:

τις δύο τραβέρσες (**G**), τα 4 πόδια (**H**), τις 4 βίδες (**I**), τα 4 παξιμάδια (**L**) και στη συνέχεια εκτελέστε τις ακόλουθες διαδικασίες:

Επιστρέψτε το πλυντήριο στην κανονική του θέση με την πίσω πλευρά προς τον τοίχο, φροντίζοντας να μην προκληθεί ζημιά στον σωλήνα αποστράγγισης και στο καλώδιο τροφοδοσίας ρεύματος.

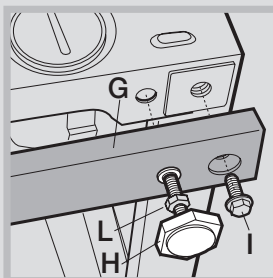
αφαιρέστε τα 4 αρχικά πόδια, τοποθετήστε μια τραβέρσα **G** στο εμπρόσθιο μέρος της συσκευής, ασφαλίζοντάς την με βίδες **I** (βιδώνοντας τις εκεί που βρίσκονταν τα αρχικά πόδια) και στη συνέχεια τοποθετήστε τα νέα πόδια **H**.

Επαναλάβετε την ίδια διαδικασία στο οπίσθιο μέρος της συσκευής.

Τώρα ρυθμίστε τα πόδια **H** για να ανυψώσετε ή να χαμηλώσετε τη συσκευή από τα 835 mm έως τα 870 mm.

Όταν φτάσετε στο επιθυμητό ύψος, ασφαλίστε τα παξιμάδια **L** πάνω στην τραβέρσα **G**.

Για να ρυθμίσετε τη συσκευή σε ύψος μεταξύ των 870 mm και των 900 mm, πρέπει να στερεώσετε το έλασμα **M**, ρυθμίζοντας τα πόδια **H** στο επιθυμητό ύψος.



Σχ. 10

NORME DI SICUREZZA

Prima di utilizzare l'apparecchio, leggere le seguenti norme di sicurezza. Conservarle per eventuali consultazioni successive.

Questo manuale e l'apparecchio sono corredati da importanti avvertenze di sicurezza, da leggere e rispettare sempre. Il fabbricante declina qualsiasi responsabilità che derivi dalla mancata osservanza delle presenti istruzioni di sicurezza, da usi impropri dell'apparecchio o da errate impostazioni dei comandi.

⚠ Tenere i bambini di età inferiore a 3 anni lontani dall'apparecchio. Senza la sorveglianza costante di un adulto, tenere l'apparecchio fuori dalla portata dei bambini di età inferiore a 8 anni. L'uso di questo apparecchio da parte di bambini di età superiore agli 8 anni, di persone con ridotte capacità fisiche, sensoriali o mentali o di persone sprovviste di esperienza e conoscenze adeguate è consentito solo con un'adeguata sorveglianza, o se tali persone siano state istruite sull'utilizzo sicuro dell'apparecchio e siano consapevoli dei rischi. Non consentire ai bambini di giocare con l'apparecchio. La pulizia e la manutenzione ordinaria non devono essere effettuate da bambini senza la supervisione di un adulto.

Non forzare l'oblò e non utilizzarlo come gradino.

USO CONSENTITO

⚠ ATTENZIONE: l'apparecchio non è destinato ad essere messo in funzione mediante un dispositivo di commutazione esterno, ad esempio un temporizzatore, o attraverso un sistema di comando a distanza separato.

⚠ L'apparecchio è destinato all'uso domestico e ad applicazioni analoghe, quali: aree di cucina per il personale di negozi, uffici e altri contesti lavorativi; agriturismo; camere di hotel, motel, bed & breakfast e altri ambienti residenziali.

⚠ Non caricare l'apparecchio oltre la capacità massima (kg di biancheria asciutta) indicata nella tabella dei programmi.

⚠ Questo apparecchio non è destinato all'uso professionale. Non utilizzare l'apparecchio all'aperto.

⚠ Non utilizzare solventi (es. trementina, benzene), detersivi contenenti solventi, polveri abrasive, detergenti per vetri o generici o liquidi infiammabili; non lavare in lavatrice tessuti trattati con solventi o liquidi infiammabili.

INSTALLAZIONE

⚠ Per evitare il rischio di lesioni personali, l'apparecchio deve essere movimentato e installato da due o più persone. Per le operazioni di disimballaggio e installazione utilizzare i guanti protettivi per non procurarsi tagli.

IMPORTANTE: DA LEGGERE E OSSERVARE

Prima di installare un'asciugatrice sopra la lavatrice, contattare il Servizio Assistenza e verificare che ciò sia possibile. Il posizionamento di un'asciugatrice sopra la lavatrice deve essere obbligatoriamente eseguito tramite un apposito kit di sovrapposizione disponibile presso il Servizio Assistenza o i rivenditori autorizzati.

⚠ Non spostare la lavatrice tenendola per il piano o il pannello superiore.

⚠ Le operazioni di installazione, compresi gli eventuali allacci alla rete idrica e i collegamenti elettrici, e gli interventi di riparazione devono essere eseguiti da personale qualificato. Non riparare né sostituire alcuna parte dell'apparecchio, salvo quando specificato nel manuale dell'utente. Tenere i bambini a distanza dal luogo dell'installazione. Dopo aver disimballato l'apparecchio, assicurarsi che non sia stato danneggiato durante il trasporto. In caso di problemi, contattare il rivenditore o il Servizio Assistenza. A installazione completata, conservare il materiale di imballaggio (parti in plastica, polistirolo, ecc.) fuori della portata dei bambini per evitare il rischio di soffocamento. Per evitare rischi di scosse elettriche, prima di procedere all'installazione scollegare l'apparecchio dalla rete elettrica. Durante l'installazione, accertarsi che l'apparecchio non possa danneggiare il cavo di alimentazione e causare così rischi di scosse elettriche. Attivare l'apparecchio solo dopo avere completato la procedura di installazione.

⚠ Non installare l'apparecchio in un locale esposto a condizioni estreme, in particolare a un'umidità inadeguata o a temperature inferiori a 5°C o superiori a 35°C.

⚠ Durante l'installazione, controllare che i quattro piedini siano bene in appoggio e stabili sul pavimento, se necessario regolarli, e controllare che l'apparecchio sia perfettamente in piano usando una livella a bolla d'aria.

⚠ Se l'apparecchio deve essere installato su un pavimento di legno o "flottante" (di parquet o laminato), fissare al pavimento un pannello di compensato da (almeno) 60 x 60 x 3 cm da utilizzare come base d'appoggio per l'apparecchio.

⚠ Collegare il tubo di carico dell'acqua conformemente alle norme in vigore.

⚠ Per i modelli con alimentazione soltanto ad acqua fredda: non collegare alla tubazione dell'acqua calda.

⚠ Per i modelli con alimentazione ad acqua calda: la temperatura di ingresso dell'acqua calda non deve superare i 60 °C.

⚠ La lavatrice è dotata di bulloni di sicurezza al fine di evitare danni durante il trasporto. Prima della messa in funzione della lavatrice, è assolutamente necessario togliere i bulloni di sicurezza utilizzati per il trasporto. Dopo la rimozione dei bulloni, coprire le aperture con i 4 tappi di plastica forniti in dotazione.

⚠ Dopo l'installazione dell'apparecchio, attendere qualche ora prima di avviarlo in modo che si adatti alle condizioni del locale.

⚠ Verificare che i fori di ventilazione situati nello zoccolo della lavatrice (se presenti) non siano ostruiti da tappeti o altri materiali.

⚠ Utilizzare solo tubi flessibili nuovi per collegare l'apparecchio alla rete idrica. I tubi vecchi non devono essere riutilizzati.

⚠ La pressione di carico dell'acqua deve essere di 0,1-1 MPa.

AVVERTENZE ELETTRICHE

⚠ Deve essere possibile scollegare l'apparecchio dalla rete elettrica disinserendo la spina, se questa è accessibile, o tramite un interruttore multipolare installato a monte della presa nel rispetto dei regolamenti elettrici vigenti; inoltre, la messa a terra dell'apparecchio deve essere conforme alle norme di sicurezza elettrica nazionali.

⚠ Non utilizzare cavi di prolunga, prese multiple o adattatori. Al termine dell'installazione, i componenti elettrici non dovranno più essere accessibili all'utilizzatore. Non utilizzare l'apparecchio quando si è bagnati oppure a piedi nudi.


Non accendere l'apparecchio se il cavo di alimentazione o la spina sono danneggiati, se si osservano anomalie di funzionamento o se l'apparecchio è caduto o è stato danneggiato.

⚠ Se il cavo di alimentazione è danneggiato, deve essere sostituito con uno dello stesso tipo dal produttore, da un centro di assistenza autorizzato o da un tecnico qualificato per evitare situazioni di pericolo o rischi di scosse elettriche.

PULIZIA E MANUTENZIONE

⚠ **AVVERTENZA:** Per evitare rischi di folgorazione, prima di qualsiasi intervento di manutenzione accertarsi che l'apparecchio sia spento e scollegato dall'alimentazione elettrica; inoltre, non usare in nessun caso pulitrici a getto di vapore.

SMALTIMENTO DEL MATERIALE DI IMBALLAGGIO


Il materiale di imballaggio è riciclabile al 100% ed è contrassegnato dal simbolo del riciclaggio .

Le varie parti dell'imballaggio devono pertanto essere smaltite responsabilmente e in stretta osservanza delle norme stabilite dalle autorità locali.

SMALTIMENTO DEGLI ELETTRODOMESTICI

Questo prodotto è stato fabbricato con materiale riciclabile o riutilizzabile. Smaltire il prodotto rispettando le normative locali in materia. Per ulteriori informazioni sul trattamento, il recupero e il riciclaggio degli elettrodomestici, contattare l'ufficio locale competente, il servizio di raccolta dei rifiuti domestici o il negozio presso il quale il prodotto è stato acquistato. Questo apparecchio è contrassegnato in conformità alla Direttiva Europea 2012/19/UE sui rifiuti di apparecchiature elettriche ed elettroniche (RAEE).

Assicurandosi che questo prodotto sia smaltito in modo corretto, l'utente contribuisce a prevenire le conseguenze negative per l'ambiente e la salute.

Il simbolo  sul prodotto o sulla documentazione di accompagnamento indica che questo apparecchio non deve essere smaltito come rifiuto domestico, bensì conferito presso un centro di raccolta preposto al ritiro delle apparecchiature elettriche ed elettroniche.

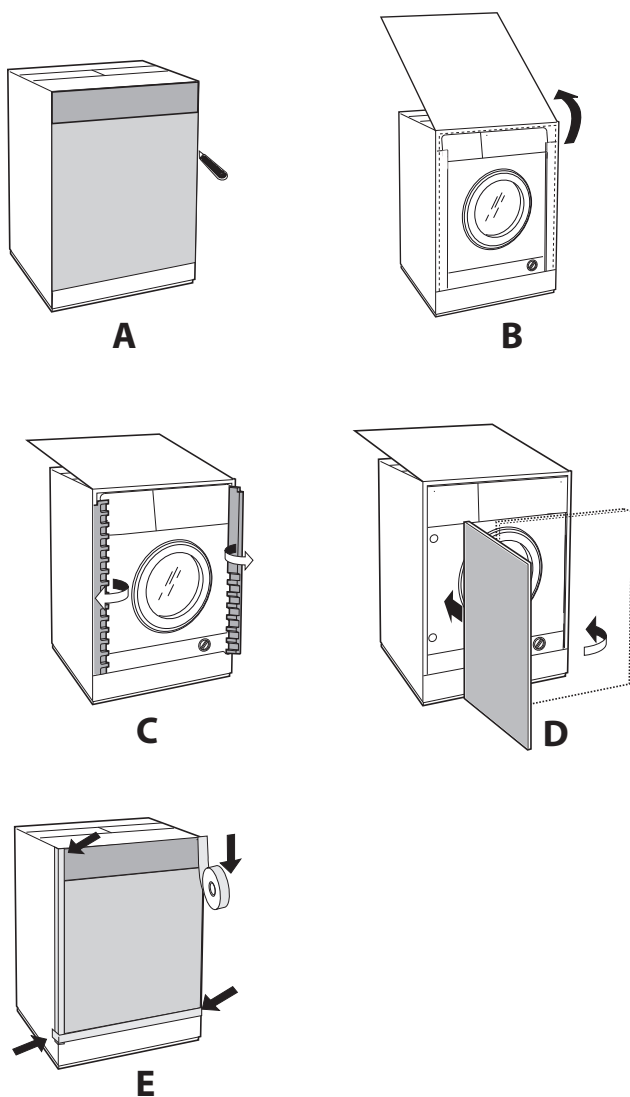


Istruzioni per l'installatore

Applicazione del pannello in legno alla porta e inserimento della macchina nei mobili:

Nel caso in cui, dopo il montaggio del pannello in legno, sia necessario spedire la macchina per l'installazione finale, consigliamo di lasciarla nel suo imballo originale. A questo scopo l'imballo è stato realizzato in modo da permettere il montaggio del pannello di legno sulla macchina senza disimballare completamente il prodotto (vedi figure sottostanti).

Il pannello di legno che copre la facciata non deve essere di spessore inferiore a **13 mm** e può essere incernierato sia sul lato destro che sinistro. Per ragioni di praticità d'uso della macchina consigliamo lo stesso senso di apertura dell'oblò con le cerniere applicate sul lato sinistro.



Accessori montaggio portina (Fig. 1-2-3-4-5).

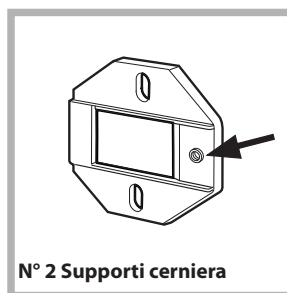


Fig. 1

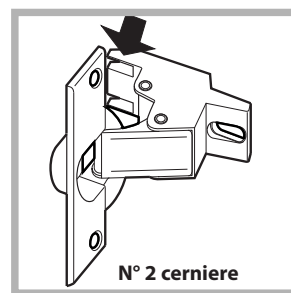


Fig. 2

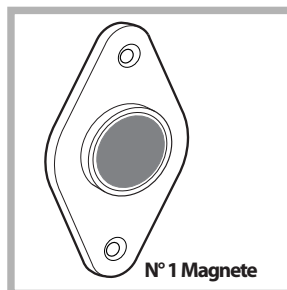


Fig. 3



Fig. 4

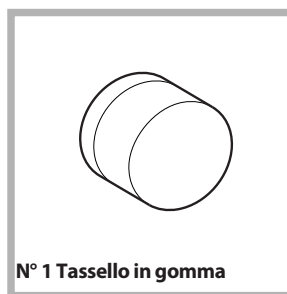


Fig. 5

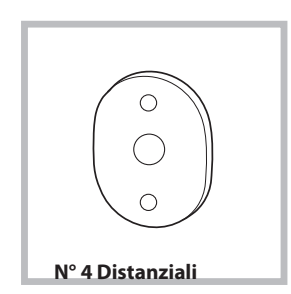


Fig. 4/B

Tipo	A	B	C	D
Lunghezza	13 mm	25 mm	20 mm	7 mm

- n° 6 viti autofilettanti l = 13 mm "tipo A".
- n° 2 viti metriche testa svasata l = 25 mm "tipo B"; per il fissaggio del riscontro magnete al mobile.
- n° 4 viti metriche l = 20 mm "tipo C"; per il montaggio dei supporti cerniera al mobile.
- n° 4 viti metriche l = 7 mm "tipo D"; per il montaggio delle cerniere ai supporti.

Montaggio dei particolari sulla facciata della macchina.

- Rimuovere le viti di tipo D per separare i cardini dai loro supporti.
- Montare i supporti cerniera alla facciata posizionando il foro indicato da una freccia nella fig. 1 verso l'interno della facciata interponendo un distanziale (fig. 4/B), utilizzando le viti tipo C.
- Montare il riscontro magnete dalla parte opposta in alto interponendo due distanziali (fig. 4/B) utilizzando le due viti tipo B.

Uso della maschera di foratura.

- Per tracciare le posizioni dei fori sul lato sinistro del pannello, allinere la maschera di foratura al lato superiore e sinistro del pannello facendo riferimento alle linee tracciate alle estremità.
- Per tracciare le posizioni dei fori sul lato destro del pannello, allinere la maschera di foratura al lato superiore e destro del pannello.
- Con una fresa di adeguate dimensioni realizzare le quattro sedi che dovranno alloggiare le due cerniere, il tassello di gomma e il magnete.

Montaggio dei particolari sul pannello di legno (Antina).

- Inserire le cerniere nelle sedi predisposte (la parte mobile della cerniera deve trovarsi verso l'esterno del pannello) e fissarle con 4 viti del tipo **A**.
- Inserire il magnete nella sede in alto dalla parte opposta alle cerniere e fissarlo con due viti tipo **B**.
- Inserire il tassello in gomma nella sede in basso. Il pannello è ora pronto per essere montato sulla macchina.

Montaggio del pannello alla macchina.

Inserire il nasello della cerniera indicato dalla freccia nella *fig. 2* nella sede del supporto cerniera spingere il pannello verso la facciata della macchina e fissare le due cerniere con le due viti tipo **D**.

Inserimento della macchina nei mobili.

- Spingere l'apparecchio nell'apertura allineandola con gli altri mobili (*fig. 6*).
- Agire sui piedini di regolazione per portare la macchina all'altezza desiderata.
- Per regolare la posizione del pannello in legno in senso verticale ed orizzontale, agire sulle viti **C** e **D** come indicato in *fig. 7*.

Importante: chiudere la parte inferiore del frontale e dei lati dell'apparecchio se questo è installato all'estremità di un mobile componibile, verificando che lo zoccolo appoggi sul pavimento.

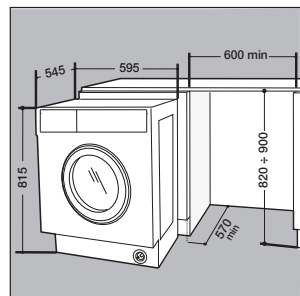


Fig. 6

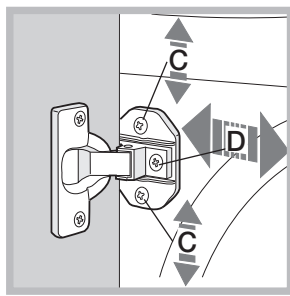


Fig. 7

Regolazione in altezza della macchina.

La macchina può essere regolata in altezza (da **815 mm** a **835 mm**) agendo sui **4** piedini. Se si desidera portarla ad un'altezza superiore a quella sopraindicata, arrivando fino a **870 mm**, occorre l'apposito kit disponibile presso il Servizio Assistenza.

KIT fissaggio guida zoccolo, (opzionale) (cod. C00853410)

Disponibile presso il Servizio Assistenza.

Se la macchina è installata ad una estremità della cucina componibile montare una o entrambe le guide zoccolo come indicato in *fig. 8*, regolando la profondità in funzione della posizione dello zoccolo e se necessario fissarlo alle stesse (*fig. 9*). Per montare la guida zoccolo agire come segue (*fig. 8*): Fissare la squadretta **P** con la vite **R**, infilare la guida zoccolo **Q** nell'apposita asola e una volta posizionata nel punto desiderato bloccarla alla squadretta **P** con la vite **R**.

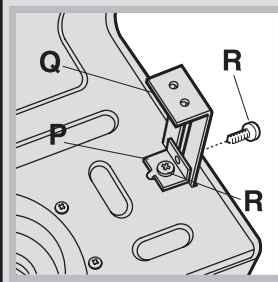


Fig. 8

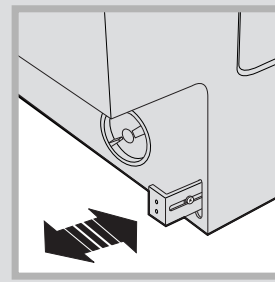


Fig. 9

KIT per regolazione in altezza, (opzionale) (cod. C00853411)

Disponibile presso il Servizio Assistenza.

Composto da :

2 traverse (**G**); 4 piedini supplementari (**H**); 4 viti (**I**) 4 dadi (**L**)

Adagiare l'apparecchio sul lato posteriore assicurandosi di non danneggiare il tubo di scarico e il cavo di alimentazione. togliere i **4** piedini originali, posizionare una traversa **G** nella parte anteriore della macchina, fissarla con le viti **I** (avvitando nei fori dove erano montati i piedini originali) quindi inserire i nuovi piedini **H**. Ripetere la stessa operazione nella parte posteriore della macchina. A questo punto regolando i piedini **H** la macchina può essere abbassata o alzata da **835 mm** a **870 mm**. Una volta raggiunta l'altezza desiderata bloccare i dadi **L** alla traversa **G**. Per regolare la macchina ad un'altezza compresa tra **870 mm** e **900 mm** occorre montare il listello **M** regolando i piedini **H** fino all'altezza desiderata.

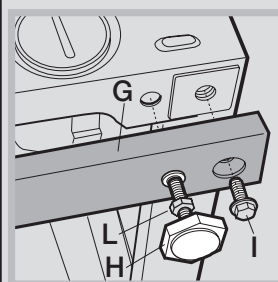


Fig. 10

BEZPEČNOSTNÍ POKYNY

JE DŮLEŽITÉ SI JE PŘEČÍST A DODRŽOVAT

Před použitím spotřebiče si přečtěte tento návod k použití. Uchovejte si jej pro pozdější použití.

V tomto návodu a na samotném spotřebiči jsou uvedena důležitá bezpečnostní upozornění, která musíte dodržovat. Výrobce se zříká jakékoli odpovědnosti za nedodržení těchto bezpečnostních pokynů, nevhodné používání spotřebiče nebo nesprávné nastavení ovladačů.

⚠ Velmi malé děti (0–3 roky) by se neměly ke spotřebiči přibližovat. Nejsou-li malé děti (3–8 let) pod dohledem, je třeba je držet v bezpečné vzdálenosti od spotřebiče. Děti starší 8 let a osoby s fyzickým, smyslovým či duševním postižením nebo bez patřičných zkušeností a znalostí mohou tento spotřebič používat pouze pod dohledem nebo tehdy, pokud obdržely informace o bezpečném použití spotřebiče a rozumějí rizikům, která s jeho používáním souvisejí. Nedovolte dětem, aby si se spotřebičem hrály. Nedovolte dětem, aby bez dohledu prováděly čištění a vykonávaly běžnou údržbu spotřebiče.

Nikdy neotvírejte dvířka násilím, ani je nepoužívejte jako stupínek.

SCHVÁLENÉ POUŽITÍ

⚠ **UPOZORNĚNÍ:** Tento spotřebič není určen k řízení pomocí externího zařízení, jako je např. časovač, nebo samostatného systému dálkového ovládání.

⚠ Tento spotřebič je určen k použití v domácnosti a podobných zařízeních jako: kuchyňské kouty pro zaměstnance v obchodech, kancelářích a na jiných pracovištích; statky; klienty hotelů, motelů, penzionů a jiných ubytovacích zařízení.

⚠ Nepřekračujte při plnění stroje jeho maximální kapacitu (v kg suchého prádla) uvedenou v tabulce programů.

⚠ Tento spotřebič není určen pro profesionální použití. Spotřebič nepoužívejte ve venkovním prostředí.

⚠ Nepoužívejte žádná rozpouštědla (např. terpentýn, technický benzín), čisticí prostředky obsahující rozpouštědla, tekuté čisticí prášky, čisticí prostředky na sklo, univerzální čisticí prostředky či hořlavé tekutiny. V pračce neperte látky, které byly ošetřeny rozpouštědly nebo hořlavými tekutinami.

INSTALACE

⚠ Stěhování a instalaci spotřebiče musejí provádět minimálně dvě osoby – nebezpečí zranění! Při rozbalování a instalaci používejte ochranné rukavice – nebezpečí pořezání!

Pokud chcete na pračku umístit sušičku, vyžádejte si nejdříve od poprodejního servisu nebo prodejce informaci, zda je to možné. Umístění sušičky na pračku je dovoleno pouze tehdy, je-li sušička připevněna k pračce pomocí příslušné spojovací

instalační soupravy, kterou získáte v poprodejním servisním středisku nebo od specializovaného prodejce.

⚠ Při přemísťování nikdy nadržte spotřebič za horní desku nebo víko.

⚠ Instalaci, včetně připojení přívodu vody (pokud nějaký existuje) a elektriny, a opravy musí provádět kvalifikovaný technik. Neopravujte ani nevyměňujte žádnou část spotřebiče, pokud to není výslovně uvedeno v návodu k použití. Nedovolte dětem, aby se přibližovaly k místu instalace. Po vybalení spotřebiče se přesvědčte, že během přepravy nedošlo k jeho poškození. V případě problémů se obraťte na prodejce nebo na nejbližší servisní středisko. Po instalaci musí být obalový materiál (plasty, polystyrenová pěna atd.) uložen mimo dosah dětí – nebezpečí udušení. Před zahájením instalace je nutné spotřebič odpojit od elektrické sítě – nebezpečí úrazu elektrickým proudem. Během instalace se ujistěte, že zařízení nepoškozuje napájecí kabel – nebezpečí požáru a úrazu elektrickým proudem. Spotřebič zapněte až po dokončení jeho instalace.

⚠ Neumísťujte zařízení do míst, kde by mohlo být vystaveno následujícím extrémním podmínkám: špatné větrání, teplota nižší než 5 °C nebo vyšší než 35 °C.

⚠ Přesvědčte se, zda všechny čtyři nožičky stojí pevně na zemi, podle potřeby je nastavte a pomocí vodováhy zkontrolujte, zda je spotřebič dokonale vodorovný.

⚠ Instalujete-li spotřebič na dřevěnou nebo plovoucí podlahu (určité parketové nebo laminátové materiály), připevněte k podlaze desku z překližky o rozměrech nejméně 60 × 60 × 3 cm a na ni spotřebič postavte.

⚠ Přívodní hadici(e) připojte v souladu s platnými předpisy místního vodárenského podniku.

⚠ Pro modely pouze s přívodem studené vody: Nepřipojujte přívod teplé vody.

⚠ Pro modely s přívodem horké vody: Teplota přiváděné teplé vody nesmí překročit 60 °C.

⚠ Pračka je vybavena ochrannými přepravními šrouby, které chrání vnitřek pračky před poškozením při přepravě. Před použitím pračky musí být přepravní šrouby bezpodmínečně odstraněny. Po odstranění šroubů zakryjte otvory čtyřmi přiloženými plastovými krytkami.

⚠ Po dokončení instalace zařízení a před jeho zapnutím je třeba několik hodin vyčkat, než se přizpůsobí podmínkám v místnosti.

⚠ Zkontrolujte, zda nejsou větrací otvory v podstavci pračky (je-li u daného modelu k dispozici) zakryté kobercem nebo jiným předmětem.

⚠ Pro připojení spotřebiče k rozvodu vody používejte pouze nové hadice. Stará souprava hadic není určena k opětovnému použití.

⚠ Tlak přívodní vody se musí pohybovat v rozmezí 0,1–1 MPa.

VÝSTRAHY TÝKAJÍCÍ SE ELEKTRICKÉHO PROUDU

⚠ V souladu s národními bezpečnostními normami týkajícími se elektrických zařízení musí být možné odpojit spotřebič od elektrické sítě vytažením zástrčky, pokud je zástrčka přístupná, nebo, v souladu s pravidly pro zapojování, prostřednictvím vícepólového vypínače umístěného před zásuvkou a spotřebič musí být uzemněn.

⚠ Nepoužívejte prodlužovací kabely, sdružené zásuvky nebo adaptéry. Po provedení instalace nesmí být elektrické prvky spotřebiče pro uživatele přístupné. Nepoužívejte spotřebič, pokud jste mokří nebo naboso. Tento spotřebič nezapínejte, pokud je poškozen napájecí síťový kabel či zástrčka, pokud správně nefunguje nebo byl poškozen či spadl.


⚠ Jestliže je poškozený přívodní kabel, za identický ho smí vyměnit pouze výrobce, servisní technik

nebo osoba s podobnou příslušnou kvalifikací, jinak by mohlo dojít k úrazu – riziko elektrického šoku!

ČIŠTĚNÍ A ÚDRŽBA

⚠ **VÝSTRAŽNÉ UPOZORNĚNÍ:** Než zahájíte jakoukoli údržbovou operaci, ujistěte se, že je spotřebič vypnutý a odpojený od zdroje napájení; nikdy nepoužívejte parní čistič – riziko elektrického šoku!

LIKVIDACE OBALOVÉHO MATERIÁLU


Obal je ze 100% recyklovatelného materiálu a je označen recyklačním symbolem .

Jednotlivé části obalového materiálu proto zlikvidujte odpovědně podle platných místních předpisů týkajících se nakládání s odpady.

LIKVIDACE DOMÁCÍCH ELEKTROSPOTŘEBIČŮ

Tento spotřebič byl vyroben z recyklovatelných nebo opakovaně použitelných materiálů. Zlikvidujte jej podle místních předpisů pro likvidaci odpadu. Další informace o likvidaci, renovaci a recyklaci elektrických spotřebičů získáte na místním úřadě, ve středisku pro sběr domácího odpadu nebo v obchodě, kde jste spotřebič zakoupili. Tento spotřebič je označen v souladu s evropskou směrnicí 2012/19/EU o odpadních elektrických a elektronických zařízeních (OEEZ).

Zajištěním správné likvidace tohoto výrobku pomůžete zabránit negativním vlivům na životní prostředí a lidské zdraví.

Symbol  na výrobku nebo doprovodné dokumentaci udává, že tento výrobek nesmí být likvidován spolu s domácím odpadem, ale je nutné ho odevzdat do příslušného sběrného střediska k recyklaci elektrických a elektronických zařízení.

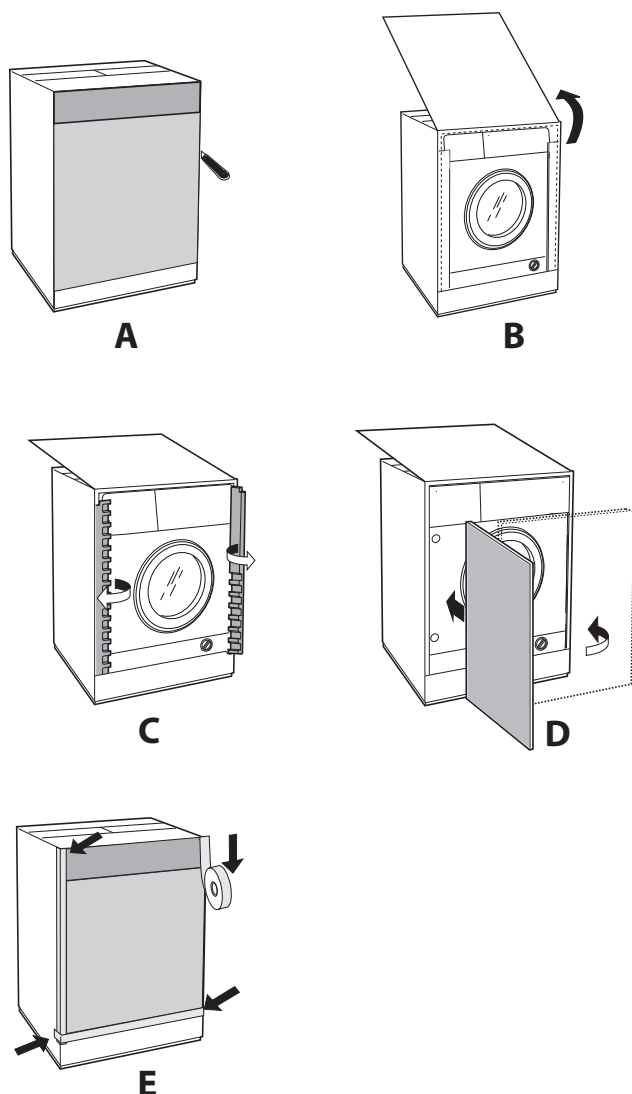


Pokyny k instalaci

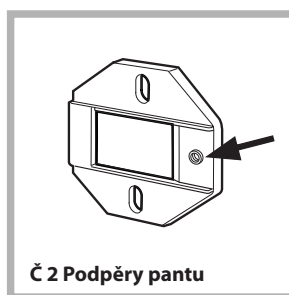
Nasazení dřevěné desky na dveře a vložení přístroje do skříňky:

V případě, kdy je nutné přístroj přepravit ke konečné instalaci po nasazení dřevěné desky, doporučujeme ponechat ho v původním balení. Balení umožňuje montáž dřevěné desky na přístroj, aniž by bylo nutné ho zcela vybalit (viz obrázky dole).

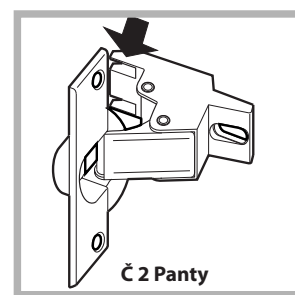
Dřevěná deska, která překrývá přední stranu přístroje, nesmí mít menší tloušťku než **13 mm** a je možné zavěsit ji na pravou nebo levou stranu. Z praktických důvodů používání přístroje doporučujeme, aby byl panel zavěšen na stejnou stranu, jako jsou dvířka přístroje – nalevo.



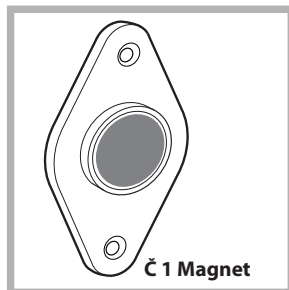
Příslušenství pro montáž dvířek (obr. 1-2-3-4-5).



Obr. 1



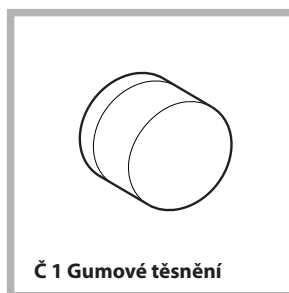
Obr. 2



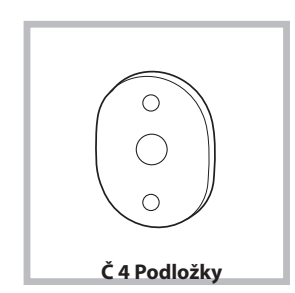
Obr. 3



Obr. 4



Obr. 5



Obr. 4/B

Typ	A	B	C	D
Délka	13 mm	25 mm	20 mm	7 mm

- Č. 6 samořezné šrouby typu A, $l = 13$ mm.
- Č. 2 typ B metrické, zápusťné šrouby, $l = 25$; pro připevnění magnetické destičky ke skříňce.
- Č. 4 typ C metrické šrouby, $l = 20$ mm; pro připevnění podpěr pantu ke skříňce.
- Č. 4 typ D metrické šrouby, $l = 7$ mm; pro připevnění pantů na podpěry.

Montáž dílů na přední stranu přístroje

- Oddělte držáky závěsů od samotných závěsů odšroubováním šroubů typu D.
- Nasadte podpěry pantu na přední panel přístroje a zarovnejte vyznačený okraj se šipkou na obr. 1, tak aby byl na vnitřní straně předního panelu. Nasadte podložku (obr. 4/B) mezi povrchy pomocí šroubů typu C.
- Nasadte magnetickou destičku na horní stěnu na opačné straně a uchyťte pomocí šroubů typu B tak, aby se upevnily dvě podložky (obr. 4/B) mezi deskou a povrchem.

Použití vrtací předlohy

- Abyste mohli sledovat polohu otvorů na levé straně panelu, vyrovnejte vrtací předlohu s levou horní stranou panelu. Jako referenci použijte čáry vyznačené na koncích.

- Abyste mohli sledovat polohu otvorů na pravé straně panelu, vyrovnejte vrtací předlohu s pravou horní stranou panelu.

- Pomocí frézky vhodné velikosti vyvrtejte otvory pro dva panty, gumové těsnění a magnet.

Montáž dílů na dřevěnou desku (dveře)

- Vložte panty do otvorů (pohyblivá část pantu musí být čelem od panelu) a upevněte je 4 šrouby typu **A**.

- Vložte magnet do horního otvoru na opačné straně pantů a utáhněte dvěma šrouby typu **B**.

- Vložte gumové těsnění do dolního otvoru.

Deska je nyní připravena k montáži na přístroj.

Montáž desky na přístroj

Vložte výběžek na pantu (označený šipkou na obr. 2) do otvoru na pantu a zatlačte desku směrem k přední části přístroje. Utáhněte dva panty šrouby typu **D**.

Vložení přístroje do skříňky

- Zatlačte přístroj do otvoru a vyrovnejte ho s ostatními skříňkami (obr. 6).

- Regulujte nastavitelnou nožku ke zvednutí přístroje do požadované výšky.

- Pro nastavení polohy dřevěné desky ve vodorovném i svislém směru použijte šrouby **C** a **D**, jak znázorňuje obr. 7.

Důležité: zavřete dolní část přední strany přístroje a boční strany v případě, že je přístroj instalován v sadě modulárních skříňek. Dbejte na to, aby byl podstavec na podlaze.

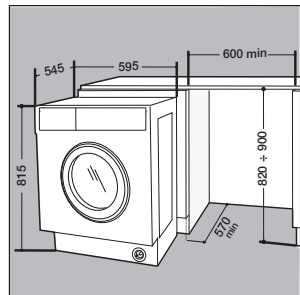


Fig. 6

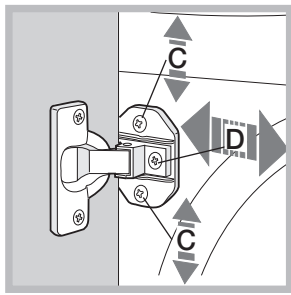


Fig. 7

Nastavení výšky přístroje

Výšku přístroje lze nastavit (od 815 mm do 835 mm) otočením 4 nožek.

V případě, že je potřeba přístroj umístit výše, než je uvedená výška, je vyžadovaná příslušná sada, která je k dispozici ve středisku servisní služby, čímž je možné ho zvednout až na 870 mm.

SADA pro připevnění vedení soklu (volitelné příslušenství)

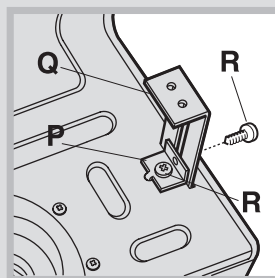
(kód C00853410)

K dispozici ve středisku servisní služby.

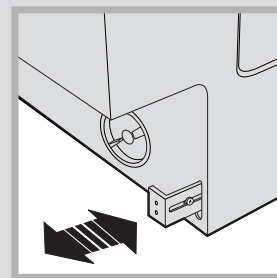
Pokud je přístroj instalován na konci sady složených skříňek, nasadte jedno nebo obě vodítka pro základní lištu (jak znázorňuje obr. 8). Upravte jejich hloubku na základě polohy lišty v základně a v případě potřeby upevněte základnu na vodítka (obr. 9).

Tento postup uvádí, jak sestavit vodítko podstavce (obr. 8):

Utáhněte pod úhlem **P** pomocí šroubu **R**, vložte vodítko podstavce **Q** do speciálního otvoru, a jakmile bude v požadované poloze, uzamkněte ho pod úhlem **P** a pomocí šroubu **R**.



Obr. 8



Obr. 9

SADA pro výškové nastavení (volitelné příslušenství)

(kód C00853411)

K dispozici ve středisku servisní služby.

K jejím součástem patří:

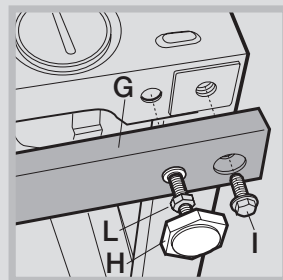
dvě rozpěry (**G**); 4 nožky (**H**); 4 šrouby (**I**); 4 matice (**L**), a pak proveďte následující operace: Položte přístroj na zadní stranu a dávejte pozor, abyste nepoškodili vypouštěcí hadici a napájecí kabel.

vyjměte 4 původní nožky, umístěte rozpěru **G** na přední stranu přístroje, upevněte ji pomocí šroubů **I** (zašroubujte je tam, kde byla původní nožka), a pak nasadte novou nožku **H**. Stejný postup opakujte na zadní straně přístroje.

Nyní upravte nožku **H** tak, aby se přístroj zvýšil nebo snížil z 835 mm na 870 mm.

Po dosažení požadované výšky utáhněte matice **L** na rozpěře **G**.

Pokud chcete přístroj nastavit ve výšce mezi 870 mm a 900 mm, je nutné nasadit pásek **M** a nastavit nožku **H** na požadovanou výšku.



Obr. 10

Pred použitím spotrebiča si prečítajte tieto bezpečnostné pokyny. Uchovajte ich poruke pre budúce použitie.

V týchto pokynoch a na samotnom spotrebiči sú uvedené dôležité bezpečnostné opatrenia, ktoré musíte vždy dodržiavať. Výrobca odmieta zodpovednosť v prípade nedodržania týchto bezpečnostných pokynov, nenáležitého používania spotrebiča alebo nesprávneho nastavenia ovládania.

⚠ Veľmi malé deti (0–3 rokov) nepúšťajte k spotrebiču. Malé deti (3–8 rokov) nepúšťajte k spotrebiču bez dozoru. Deti od 8 rokov a osoby so zníženými fyzickými, zmyslovými a mentálnymi schopnosťami alebo s nedostatkom skúseností a znalostí môžu používať tento spotrebič len v prípade, ak sú pod dozorom alebo dostali pokyny týkajúce sa používania spotrebiča bezpečným spôsobom a chápu hroziace nebezpečenstvá. Deti sa so spotrebičom nesmú hrať. Čistenie a údržbu nesmú vykonávať deti bez dozoru.

Dvierka nikdy neotvárajte silou a nepoužívajte ich ako stupienok.

POVOLENÉ POUŽÍVANIE

⚠ **UPOZORNENIE:** spotrebič nie je určený na ovládanie externým vypínačom, ako je časovač alebo samostatný systém diaľkového ovládania.

⚠ Tento spotrebič je určený na použitie v domácnosti alebo na podobné účely ako napr.: v oblastiach kuchyniek pre personál v dielňach, kanceláriách a iných pracovných prostrediach; na farmách; pre hostí v hoteloch, motelloch alebo iných ubytovacích zariadeniach.

⚠ Neprekračujte maximálnu náplň spotrebiča (kg suchej bielizne) uvedenú v tabuľke programov.

⚠ Tento spotrebič nie je určený na profesionálne používanie. Spotrebič nepoužívajte vonku.

⚠ Nepoužívajte žiadne rozpúšťadlá (napr. terpentín, benzén), pracie prostriedky obsahujúce rozpúšťadlá, čistiaci prášok, čistiace prostriedky na sklo alebo univerzálne čistiace prostriedky alebo horľavé kvapaliny; v práčke neperte tkaniny, ktoré boli ošetrované rozpúšťadlami alebo horľavými kvapalinami.

INŠTALÁCIA

⚠ So spotrebičom musia manipulovať a inštalovať ho minimálne dve osoby – riziko zranenia. Pri vybalovaní a inštalovaní používajte ochranné rukavice – riziko porezania.

Ak chcete na práčku položiť sušičku bielizne, najprv zavolajte servis alebo odborníka, aby ste si overili, či je to možné. Umiestnenie sušičky na práčku je možné iba s pomocou príslušnej súpravy, ktorú dostanete v servise alebo u špecializovaného predajcu.

⚠ Nikdy nepremiestňujte spotrebič zdvihnutím za pracovnú plochu alebo vrchný kryt.

⚠ Inštaláciu, vrátane prívodu vody (ak je) a elektrického zapojenia a taktiež opravy musí vykonávať kvalifikovaný technik. Nikdy neopravujte ani nevymieňajte žiadnu časť spotrebiča, ak to nie je uvedené v návode na používanie. Nepúšťajte deti k miestu inštalácie. Po vybalení spotrebiča sa uistite, že sa počas prepravy nepoškodil. V prípade problémov sa obráťte na predajcu alebo najbližšie servisné stredisko. Po inštalácii treba odpad z balenia (plasty, kusy polystyrénu a pod.) uložiť mimo dosahu detí – nebezpečenstvo udusení. Pred vykonávaním inštalačných prác musíte spotrebič odpojiť od elektrického napájania – nebezpečenstvo zásahu elektrickým prúdom. Počas inštalácie dávajte pozor, aby ste spotrebičom nepoškodili napájací kábel – nebezpečenstvo požiaru alebo zásahu elektrickým prúdom. Spotrebič zapnite až po ukončení inštalácie.

⚠ Spotrebič neinštalujte na mieste, kde by mohol byť vystavený extrémnym podmienkam, napríklad kde je slabé vetranie, teplota pod 5 °C alebo nad 35 °C.

⚠ Pri inštalovaní spotrebiča skontrolujte, či sú všetky štyri nožičky stabilné a pevne dosadajú na podlahu, v prípade potreby ich nastavte a pomocou vodováhy skontrolujte, či je spotrebič v dokonale vodorovnej polohe.

⚠ Ak spotrebič inštalujete na drevené alebo plávajúce podlahy (určité parketové a laminátové materiály), pripevnite k podlahe preglejkovú dosku 60 x 60 x 3 cm (minimálne) a spotrebič postavte na ňu.

⚠ Napojte prívodnú hadicu (hadice) k prívodu vody podľa smerníc miestnej vodárenskej spoločnosti.

⚠ Iba pre modely s prívodom studenej vody: nepripájajte k prívodu teplej vody.

⚠ Pre modely s prívodom teplej vody: teplota privádzanej teplej vody nesmie prekročiť 60 °C.

⚠ Práčka je upevnená prepravnými skrutkami, aby sa predišlo prípadnému poškodeniu vnútorných častí pri preprave. Pred použitím práčky musíte vybrať prepravné skrutky. Po ich vybratí zakryte otvory štyrmi priloženými plastovými krytmi.

⚠ Po inštalácii spotrebiča počkajte niekoľko hodín, aby sa prispôbil podmienkam okolia v miestnosti, a až potom ho zapnite.

⚠ Skontrolujte, či vetracie otvory v spodnej časti práčky (ak sú k dispozícii na vašom modeli) nie sú zakryté kobercom alebo iným materiálom.

⚠ Na pripojenie spotrebiča k prívodu vody používajte iba nové hadice. Staré súpravy hadíc už nepoužívajte.

⚠ Tlak privádzanej vody musí byť v rozsahu 0,1 – 1 MPa.

ELEKTRICKÁ VAROVANIE

⚠ Spotrebič sa musí dať odpojiť od napájania buď vytiahnutím zástrčky, pokiaľ je ľahko dostupná, alebo prostredníctvom prístupného viacpólového prepínača nainštalovaného pred zásuvkou a spotrebič musí byť uzemnený v súlade s národnými bezpečnostnými normami pre elektrotechniku.


⚠ Nepoužívajte predlžovacie káble, rozdvojky ani adaptéry. Po inštalácii spotrebiča nesmú byť jeho elektrické časti prístupné používateľom. Nepoužívajte spotrebič, keď ste mokří alebo naboso. Spotrebič neuvádzajte do činnosti, ak je poškodený napájací kábel alebo zástrčka, ak nepracuje správne, ak je poškodený alebo ak spadol.

⚠ Ak je poškodený napájací elektrický kábel, musí ho vymeniť výrobca, jeho autorizovaný servis alebo podobne kvalifikovaná osoba, aby sa predišlo nebezpečenstvu zásahu elektrickým prúdom.

ČISTENIE A ÚDRŽBA

⚠ POZOR! Pred vykonávaním údržby dbajte, aby bol spotrebič vypnutý alebo odpojený od elektrického napájania; nikdy nepoužívajte zariadenie na čistenie parou – nebezpečenstvo zásahu elektrickým prúdom.

LIKVIDÁCIA OBALOVÝCH MATERIÁLOV


Obalové materiály sa môžu na 100 % recyklovať a sú označené symbolom recyklácie .

Rôzne časti obalu likvidujte zodpovedne, v úplnom súlade s platnými predpismi miestnych orgánov, ktorými sa riadi likvidácia odpadov.

LIKVIDÁCIA DOMÁCICH SPOTREBIČOV

Tento spotrebič je vyrobený z recyklovateľných alebo znovu použiteľných materiálov. Zlikvidujte ho v súlade s miestnymi predpismi o likvidácii odpadov. Podrobnejšie informácie o zaobchádzaní, obnove a recyklácii domácich spotrebičov dostanete na miestnom úrade, v zberných surovinách alebo v obchode, kde ste spotrebič kúpili. Tento spotrebič je označený v súlade s Európskou smernicou 2012/19/ES o likvidácii elektrických a elektronických zariadení (OEEZ).

Zabezpečením správnej likvidácie výrobku pomôžete predchádzať potenciálnym negatívnym dopadom na životné prostredie a ľudské zdravie.

Symbol  na spotrebiči alebo na sprievodných dokumentoch znamená, že s týmto výrobkom sa nesmie zaobchádzať ako s domácim odpadom, ale je potrebné odovzdať ho v zbernom dvore pre elektrické a elektronické zariadenia.

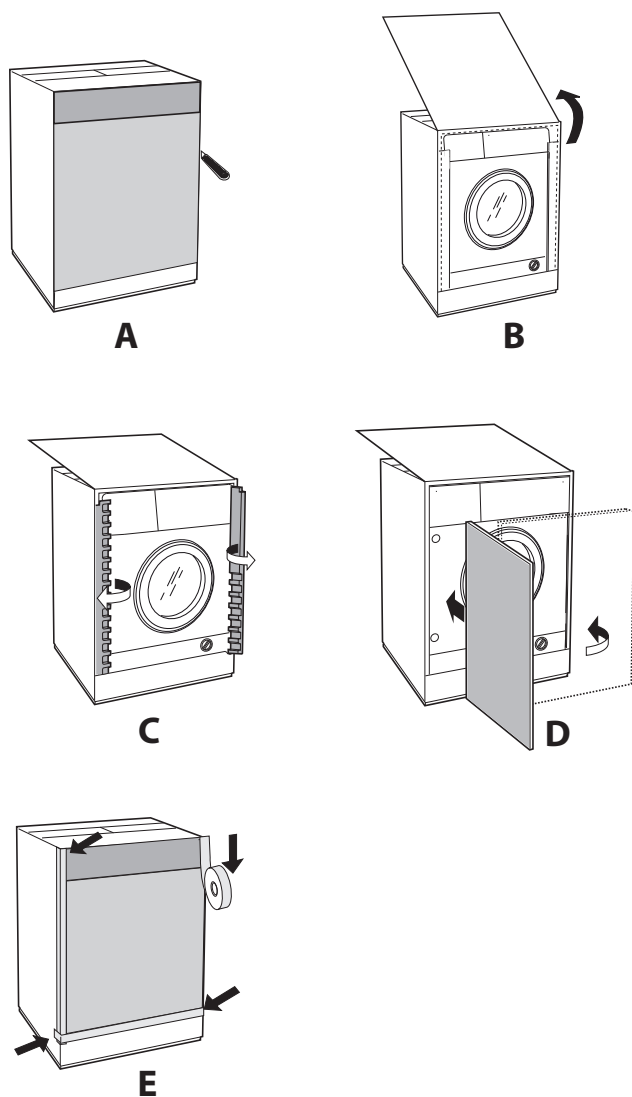


Pokyny pre inštalatéru

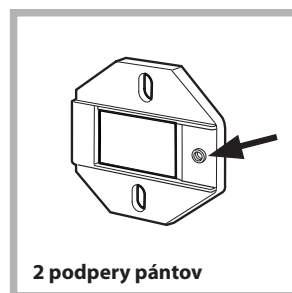
Montáž dreveného panelu na dvere a vloženie zariadenia do skriniek:

V prípade, keď musí byť stroj dodaný na konečnú inštaláciu až po namontovaní dreveného panelu, odporúčame ponechať ho v originálnom obale. Obal je navrhnutý tak, aby umožňoval namontovať drevený panel na zariadenie bez toho, aby ste ho museli úplne odstrániť (pozri obrázky nižšie).

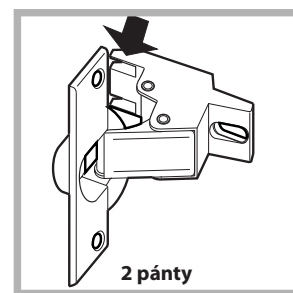
Drevený panel, ktorý pokrýva čelo zariadenia nesmie mať hrúbku menšiu ako **13 mm** a dá sa zavesiť na pravú alebo ľavú stranu. Z praktického dôvodu pri používaní zariadenia vám odporúčame zavesiť panel na rovnakú stranu ako samotné dvierka zariadenia - vľavo.



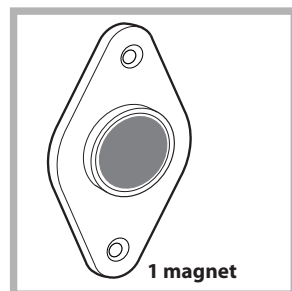
Príslušenstvo pre montáž dverí (obr. 1-2-3-4-5).



Obr. 1



Obr. 2



Obr. 3



Obr. 4



Obr. 5



Obr. 4/B

Typ	A	B	C	D
Dĺžka	13 mm	25 mm	20 mm	7 mm

- Č. 6, typ **A**, samorezné skrutky, $l=13$ mm.
- Č. 2, typ **B**, metrické, zápusťné skrutky, $l=25$; na upevnenie magnetickej platne ku skrinke.
- Č. 4, typ **C**, metrické skrutky, $l=20$ mm; na upevnenie podpier pántov ku skrinke.
- Č. 4, typ **D**, metrické skrutky, $l=7$ mm; na upevnenie pántov na podpery.

Montáž dielov na čelo zariadenia.

- Oddelíte držiaky závesov od samotných závesov odskrutkovaním skrutiek typu **D**.
- Namontujte podpery pántov na čelný panel spotrebiča tak, že otvor označený šípkou na obr. 1 umiestnite tak, že sa bude nachádzať na vnútornej strane čelného panelu. Namontujte vymedzovaciu vložku (obr. 4/B) medzi povrchy pomocou skrutiek typu **C**.
- Namontujte magnetickú platňu na vrch náprotivnej strany s pomocou skrutiek typu **B** na upevnenie dvoch vymedzovacích vložiek (obr. 4/B) medzi platňu a povrch.

Používanie vŕtacej šablóny.

- Ak chcete určiť polohy otvorov na ľavej strane panelu, zarovnajte vŕtaciú šablónu s ľavou hornou stranou panelu pomocou riadkov, ktoré sú na koncoch označené ako referenčné.
- Ak chcete určiť polohy otvorov na pravej strane panelu, zarovnajte vŕtaciú šablónu s pravou hornou stranou panelu.
- Použite vŕták vhodnej veľkosti na vyvŕtanie otvorov pre dva pánty, gumenú zátku a magnet.

Montáž dielov na drevený panel (dvere).

- Vložte pánty do otvorov (pohyblivá časť pántu musí byť umiestnená čelnou stranou smerujúcou od panelu) a upevnite ich 4 skrutkami typu **A**.
- Vložte magnet do horného otvoru na náprotivnej strane pántov a upevnite ho pomocou dvoch skrutiek typu **B**.
- Vložte gumenú zátku do spodného otvoru. Panel je teraz pripravený na montáž na zariadenie.

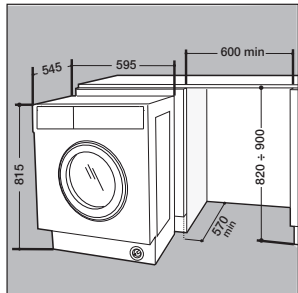
Montáž panelu na zariadenie.

- Vložte výstupok pántu (indikovaný šípkou v obr. 2) do otvoru pre pánt a panel zatlačte smerom k prednej časti zariadenia. Upevnite dva pánty skrutkami typu **D**.

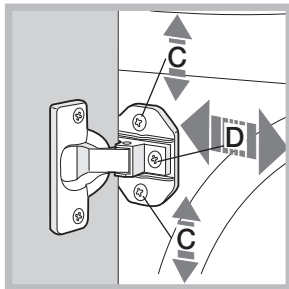
Vloženie zariadenia do skrinky.

- Zatlačte zariadenie do otvoru a vyrovnajte ho so skrinkami (obr. 6).
- Pomocou nastaviteľnej nôžky zdvihnite zariadenie do príslušnej výšky.
- Pre nastavenia dreveného panelu vo vertikálnom a horizontálnom smere použite skrutky **C** a **D**, ako je zobrazené na obr. 7.

Dôležité: zatvorte predok a bočné strany v spodnej časti spotrebiča, ak sa spotrebič inštaluje na koniec zostavy modulárnych skriniek tak, aby bol podstavec položený na podlahe.



Obr. 6



Obr. 7

Nastavenie výšky zariadenia.

Výška zariadenia sa dá nastaviť (od **815** mm do **835** mm) otáčaním **4** nôh.

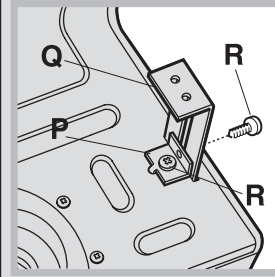
Ak potrebujete zariadenie umiestniť vyššie ako je uvedené, je potrebná príslušná súprava, ktorá je k dispozícii v stredisku servisnej služby, na jeho zdvihnutie až do výšky **870** mm:

SÚPRAVA na pripevnenie vedenia sokla (voliteľné príslušenstvo)

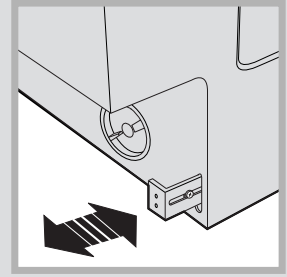
(kód **C00853410**)

K dispozícii v stredisku servisnej služby.

Ak je zariadenie nainštalované na konci súpravy modulárnych skriniek, namontujte buď jedno alebo obe vodítka pre spodnú okrasnú lištu (podľa obr. 8). Nastavte ich hĺbku na základe pozície spodnej okrasnej lišty a v prípade potreby upevnite spodnú lištu k vodičkam (obr. 9). Spôsob montáže spodného vodička (obr. 8): Upevnite uholník **P** pomocou skrutky **R**, vložte spodné vodítko **Q** do špeciálnej štrbiny a keď bude v želanej pozícii, zaistíte ho na mieste pomocou uholníka **P** a skrutky **R**.



Obr. 8



Obr. 9

SÚPRAVA na výškové nastavenie (voliteľné príslušenstvo)

(kód **C00853411**)

K dispozícii v stredisku servisnej služby.

K jej súčastiam patria:

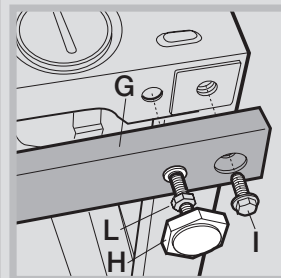
dve rozperry (**G**); 4 nôžky (**H**); 4 skrutky (**I**); 4 matice (**L**) potom vykonajte nasledujúce operácie: Spotrebič položte na zadnú stranu, pričom sa uistite, že nepoškodíte odtokovú hadicu a kábel sieťového napájania.

odstráňte **4** originálne nôžky, umiestnite rozperu **G** na prednú časť zariadenia a upevnite ju na mieste pomocou skrutiek **I** (naskrutkujte ich na miesto, na ktorom bola originálna nôžka) a potom vložte novú nôžku **H**.

Rovnakú operáciu zopakujte v zadnej časti zariadenia.

Teraz nastavte nôžku **H** pre zdvihnutie alebo spustenie zariadenia v rozmedzí od **835** mm do **870** mm.

Po dosiahnutí želanej výšky zaistite matice **L** na rozpere **G**. Ak chcete nastaviť zariadenie do výšky v rozmedzí **870** mm a **900** mm, musíte namontovať pás **M**, nastavovaciu nôžku **H** do požadovanej výšky.



Obr. 10

WSKAZÓWKI DOTYCZĄCE BEZPIECZEŃSTWA

WAŻNE INFORMACJE, Z KTÓRYMI NALEŻY SIĘ ZAPOZNAĆ I KTÓRYCH NALEŻY PRZESTRZEGAĆ

Przed przystąpieniem do użytkowania urządzenia należy zapoznać się instrukcjami bezpieczeństwa. Przechowywać w podręcznym miejscu w celu korzystania w przyszłości.

Te instrukcje oraz samo urządzenie zawierają ważne informacje dotyczące bezpieczeństwa, których należy zawsze przestrzegać. Producent nie ponosi żadnej odpowiedzialności w przypadku nieprzestrzegania instrukcji bezpieczeństwa, niewłaściwego użytkowania urządzenia lub nieprawidłowych ustawień elementów sterowania.

⚠ Małe dzieci (0-3 lat) nie powinny przebywać w pobliżu urządzenia. Dzieci (3-8 lat) nie powinny przebywać w pobliżu urządzenia bez stałego nadzoru. Dzieci w wieku 8 lat i starsze, osoby o ograniczonej sprawności fizycznej, sensorycznej lub umysłowej oraz osoby bez odpowiedniego doświadczenia i wiedzy mogą korzystać z urządzenia wyłącznie pod nadzorem lub przy odpowiednich instrukcjach dotyczących bezpiecznego użytkowania urządzenia i pod warunkiem, że rozumieją zagrożenia związane z obsługą urządzenia. Dzieci nie mogą bawić się urządzeniem. Dzieci nie mogą bez nadzoru czyścić ani konserwować urządzenia.

Nigdy nie otwierać drzwi urządzenia na siłę ani nie stawiać na nich.

DOZWOLONE UŻYTKOWANIE

⚠ OSTRZEŻENIE: To urządzenie nie jest przeznaczone do użytkowania z wykorzystaniem zewnętrznego programatora czasowego, takiego jak minutnik, lub odrębnego systemu zdalnego sterowania.

⚠ To urządzenie jest przeznaczone do użytku w gospodarstwach domowych oraz do podobnych zastosowań, takich jak: kuchnie dla pracowników w sklepach, biurach i innych środowiskach roboczych; gospodarstwa rolne; wykorzystanie przez klientów w hotelach, motelach oraz innych obiektach mieszkalnych.

⚠ Nie przekraczać pojemności ładowania pralki (kg suchej tkaniny) wskazanych w tabeli programów.

⚠ Urządzenie nie jest przeznaczone do zastosowań przemysłowych. Nie należy korzystać z urządzenia na zewnątrz budynku.

⚠ Nie należy używać żadnych rozpuszczalników (np. terpentyny, benzyny), detergentów zawierających rozpuszczalniki, proszków do szorowania, środków do mycia szkła lub środków do czyszczenia ogólnego zastosowania, ani płynów łatwopalnych; nie prać tkanin, które zostały poddane działaniu rozpuszczalników i płynów łatwopalnych.

INSTALACJA URZĄDZENIA

⚠ Urządzenie musi być przytrzymywane oraz montowane przez co najmniej dwie osoby – ryzyko

obrażeń. Przy rozpakowywaniu i instalacji należy używać rękawic ochronnych – ryzyko skaleczenia.

Jeśli na pralce ma być postawiona suszarka, należy skontaktować się z naszym serwisem technicznym lub z wykwalifikowanym sprzedawcą by sprawdzić, czy jest to możliwe. Na pralce można zamontować suszarkę tylko pod warunkiem zastosowania odpowiedniego zestawu montażowego, do nabycia w naszym serwisie technicznym lub specjalistycznym punkcie sprzedaży.

⚠ Przesunąć urządzenie, nie podnosząc go za wierzch lub za górną pokrywę.

⚠ Instalacja, podłączenia do źródła wody (jeśli są) i zasilania oraz wszelkie naprawy muszą być wykonywane przez wykwalifikowanego technika. Nie należy samodzielnie naprawiać ani wymieniać żadnej części urządzenia, jeśli nie jest to wyraźnie dozwolone w instrukcji obsługi. Nie należy pozwalać dzieciom zbliżać się do miejsca instalacji. Po rozpakowaniu urządzenia należy upewnić się, że nie uległo ono uszkodzeniu podczas transportu. W razie problemów należy skontaktować się z najbliższym serwisem technicznym. Po wykonaniu instalacji należy przechowywać odpady z opakowania (plastik, elementy styropianowe, itd.) poza zasięgiem dzieci – ryzyko uduszenia. Przed przystąpieniem do jakichkolwiek czynności montażowych urządzenie należy odłączyć od zasilania elektrycznego – ryzyko porażenia prądem. Podczas instalacji upewnić się, czy urządzenie nie spowoduje uszkodzenia przewodu zasilającego – ryzyko porażenia. Urządzenie można włączyć dopiero po zakończeniu instalacji.

⚠ Nie instalować urządzenia w miejscu, w którym mogłoby być poddane działaniu ekstremalnych warunków, np.: w pomieszczeniu z niewystarczającą wentylacją, o temperaturze poniżej 5°C lub powyżej 35°C.

⚠ Podczas instalacji upewnić się, czy urządzenie stoi stabilnie na podłodze, na wszystkich czterech nóżkach i sprawdzić za pomocą poziomnicy, czy jest dokładnie wypoziomowane.

⚠ Jeśli urządzenie jest instalowane na drewnianej lub „pływającej” podłodze (niektóre typy parkietów lub paneli laminowanych), przymocować kawałek sklejki o wymiarach 60 x 60 x 3 cm (co najmniej) do podłogi i na nim umieścić urządzenie.

⚠ Podłączyć wąż dopływowy (węże dopływowe) do doprowadzenia wody zgodnie z lokalnymi przepisami.

⚠ Tylko dla modeli napełnianych zimną wodą: nie przyłączać do doprowadzenia ciepłej wody.

⚠ W przypadku modeli napełnianych ciepłą wodą: temperatura ciepłej wody na wlocie do urządzenia nie może przekraczać 60°C.

⚠ Pralka jest wyposażona w śruby blokujące, które zapobiegają ewentualnemu uszkodzeniu jej wnętrza w czasie transportu. Przed rozpoczęciem użytkowania pralki należy usunąć śruby blokujące. Po ich wyjęciu należy zaślepić otwory 4 dołączonymi w komplecie plastikowymi zaślepkami.

⚠ Po zakończeniu instalacji urządzenia, przed jego włączeniem należy odczekać kilka godzin, aby mogło się ono dostosować do warunków panujących w pomieszczeniu.

⚠ Należy dopilnować, aby otwory wentylacyjne w podstawie pralki (zależnie od modelu pralki) nie były zasłonięte przez wykładzinę lub inne materiały.

⚠ W celu doprowadzenia wody do urządzenia, należy używać tylko nowych węży. Nie należy używać starych węży.

⚠ Ciśnienie wody dopływowej musi wynosić od 0.1 do 1 MPa.

ZASADY BEZPIECZNEGO PODŁĄCZENIA ELEKTRYCZNEGO

⚠ Musi istnieć możliwość odłączenia urządzenia od źródła zasilania przez wyjęcie wtyczki (jeśli wtyczka jest dostępna) lub za pomocą dostępnego przełącznika wielobiegowego, zainstalowanego w przewodzie do gniazda zasilania zgodnie z obowiązującymi normami krajowymi; urządzenie musi także posiadać uziemienie zgodnie z obowiązującymi normami krajowymi.


⚠ Nie stosować przedłużaczy, rozdzielaczy ani adapterów. Po zakończeniu instalacji użytkownik nie powinien mieć dostępu do podzespołów elektrycznych urządzenia. Nie korzystać z urządzenia na boso lub będąc mokrym. Nie uruchamiać urządzenia, jeśli kabel zasilający lub wtyczka są uszkodzone, nie działa ono prawidłowo lub zostało uszkodzone bądź upuszczone.

⚠ Jeśli przewód zasilający jest uszkodzony, jego wymianę na identyczny należy ze względów bezpieczeństwa zlecić przedstawicielowi producenta, serwisowi technicznemu lub innej wykwalifikowanej osobie w celu uniknięcia potencjalnego ryzyka – ryzyko porażenia prądem.

CZYSZCZENIE I KONSERWACJA

⚠ OSTRZEŻENIE: Sprawdzić, czy urządzenie zostało wyłączone i odłączone od źródła zasilania przed przystąpieniem do czynności konserwacyjnych; Nigdy nie należy stosować urządzeń czyszczących parą – ryzyko porażenia prądem.

UTYLIZACJA OPAKOWANIA


Materiał opakowania w 100% nadaje się do recyklingu i jest oznaczony odpowiednim symbolem .

Należy w odpowiedzialny sposób utylizować części opakowania, przestrzegając miejscowych przepisów dotyczących utylizacji odpadów.

UTYLIZACJA URZĄDZEŃ AGD

Urządzenie zostało wykonane z materiałów nadających się do recyklingu. Urządzenie należy utylizować zgodnie z miejscowymi przepisami dotyczącymi gospodarki odpadami. Aby uzyskać więcej informacji na temat utylizacji, odzyskiwania oraz recyklingu urządzeń AGD, należy skontaktować się z odpowiednim lokalnym urzędem, punktem skupu złomu AGD lub sklepem, w którym zakupiono urządzenie. To urządzenie zostało oznaczone jako zgodne z Dyrektywą Europejską 2012/19/WE (WEEE) o zużytym sprzęcie elektrycznym i elektronicznym.

Właściwa utylizacja urządzenia pomoże zapobiec ewentualnym negatywnym skutkom dla środowiska oraz zdrowia ludzkiego.

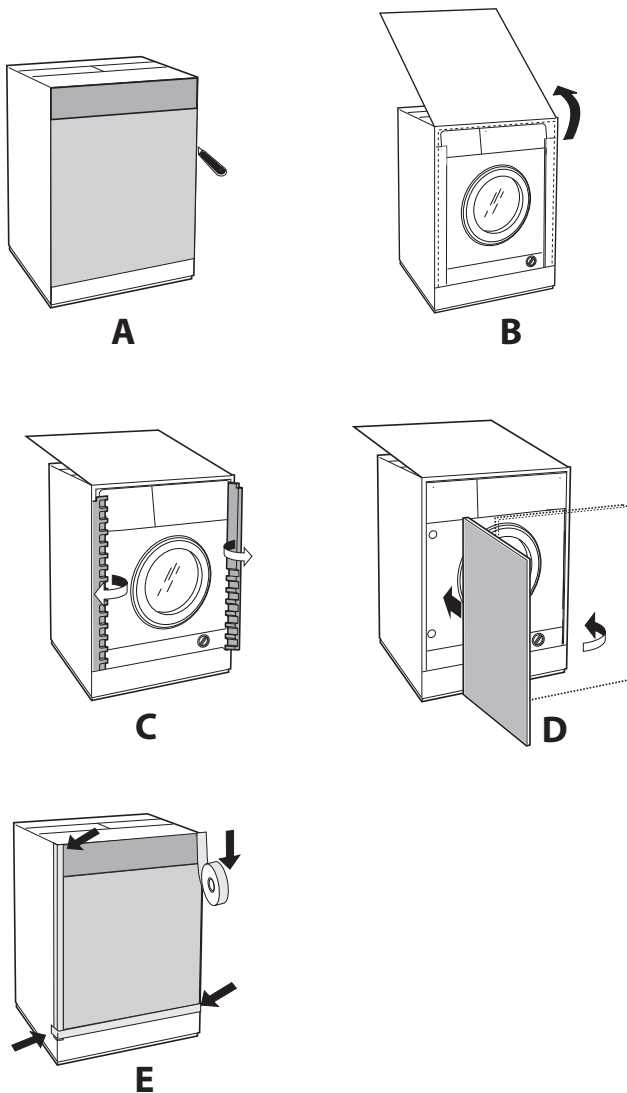
Symbol  na urządzeniu lub w dokumentacji do niego dołączonej oznacza, że urządzenia nie wolno traktować jak zwykłego odpadu domowego. Należy oddać je do punktu zajmującego się utylizacją i recyklingiem urządzeń elektrycznych i elektronicznych.



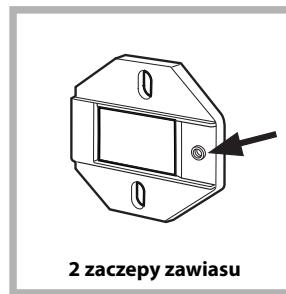
INSTRUKCJE KIEROWANE DO INSTALATORA

Zakładanie drewnianego panelu na drzwi i umieszczenie urządzenia w meblu:

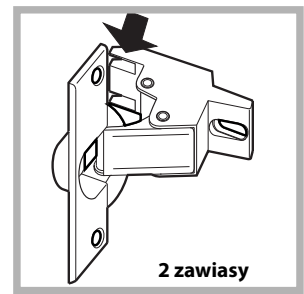
Jeśli po zamontowaniu panelu drewnianego pojawi się konieczność wysłania urządzenia w miejsce ostatecznej instalacji, zalecamy pozostawienie go w oryginalnym opakowaniu. W tym właśnie celu opakowanie jest wykonane w sposób umożliwiający montaż drewnianego panelu na urządzeniu bez potrzeby całkowitego rozpakowania urządzenia (zob. rysunki poniżej). Grubość panelu drewnianego zakrywającego front urządzenia nie może być mniejsza niż **13 mm**; panel można umieścić na zawiasach zarówno z prawej, jak i lewej strony. Ze względów praktycznych, zalecamy zachowanie tego samego kierunku otwierania co w przypadku okrągłych drzwiczek i zainstalowanie zawiasów po lewej stronie.



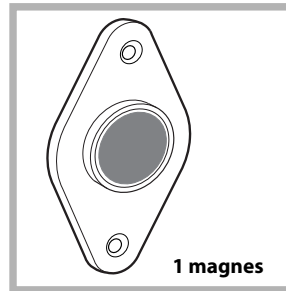
Akcesoria do montażu drzwiczek (Rys. 1-2-3-4-5).



Rys. 1



Rys. 2



Rys. 3



Rys. 4



Rys. 5



Rys. 4/B

Typ	A	B	C	D
Długość	13 mm	25 mm	20 mm	7 mm

- 6 wkrętów samogwintujących $l = 13$ mm "typu **A**".
- 2 śruby metryczne z łbem wpuszczanym $l = 25$ mm "typu **B**"; do przymocowania do mebla płytki do magnesu.
- 4 śruby metryczne $l = 20$ mm "typu **C**"; do zamontowania na meblu zaczepów zawiasu.
- 4 śruby metryczne $l = 7$ mm "typu **D**"; do montażu zawiasów na zaczepach.

Montaż elementów na froncie urządzenia.

- Oddzielić wsporniki zawiasów od zawiasów poprzez wyjęcie śrub typu **D**.
- Zamontować zaczepy zawiasów na froncie urządzenia, tak aby otwór wskazany strzałką na rys. 1 umieszczony był w kierunku do wewnątrz, i podkładając przekładkę (rys. 4/B); do montażu użyć śrub typu **C**.
- Zamontować płytkę do magnesu po przeciwnej stronie w górze, podkładając dwie przekładki (rys. 4/B) i przy użyciu dwóch śrub typu **B**.

Użycie szablonu do wiercenia otworów.

- Aby określić położenie otworów po lewej stronie panelu, należy ustawić szablon równo z górnym i lewym bokiem panelu, biorąc za punkt odniesienia linie nakreślone na krawędziach.

- Aby określić położenie otworów po prawej stronie panelu, należy ustawić szablon równo z górnym i prawym bokiem panelu.

- Przy użyciu frezu o odpowiednich wymiarach należy wykonać cztery gniazda, w których umieszczone zostaną dwa zawiasy, kołek gumowy i magnes.

Montaż elementów na panelu drewnianym (drzwiczki).

- Wprowadzić zawiasy w przygotowane gniazda (ruchoma część zawiasu musi znajdować się w kierunku zewnętrznej strony panelu) i zamocować je 4 śrubami typu **A**.

- Wprowadzić magnes w górne gniazdo po stronie przeciwnej do zawiasów i zamocować go przy użyciu 2 śrub typu **B**.

- Wprowadzić gumowy kołek w dolne gniazdo. Panel jest teraz gotowy do zamontowania go na urządzeniu.

Montaż panelu na urządzeniu.

Wprowadzić wypustkę zawiasu, wskazaną strzałką na rys. 2 w gniazdo zaczepu zawiasu, docisnąć panel do frontu urządzenia i zamocować oba zawiasy dwoma śrubami typu **D**.

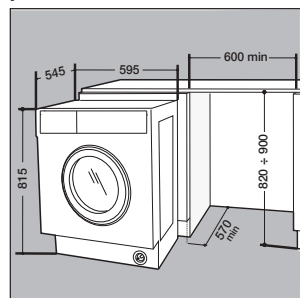
Umieszczenie urządzenia w meblu.

- Wepchnąć urządzenie w otwór, ustawiając je równo z pozostałymi meblami (rys. 6).

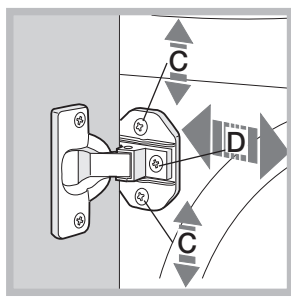
- Przy użyciu nóżek regulacyjnych ustawić żądaną wysokość urządzenia.

- Aby wyregulować położenie panelu w pionie i w poziomie, należy użyć śrub **C** i **D** w sposób pokazany na rys. 7.

Ważne: zamknąć dolną część przodu i boków urządzenia, jeśli jest ono zainstalowane na końcu zabudowy, upewniając się, że cokół spoczywa na podłodze.



Rys. 6



Rys. 7

Regulacja wysokości urządzenia.

Wysokość maszyny można regulować (od 815 mm do 835 mm) przy użyciu 4 nóżek.

Jeśli pragnie się osiągnąć wysokość większą niż wskazana powyżej, uzyskując do 870 mm, wymagany jest odpowiedni zestaw dostępny w Dziale Obsługi Wsparcia Technicznego.

ZESTAW do mocowania prowadnicy cokołu, (opcjonalny)

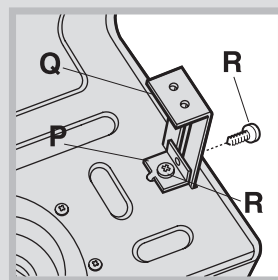
(kod C00853410)

Dostępny w Dziale Obsługi Wsparcia Technicznego.

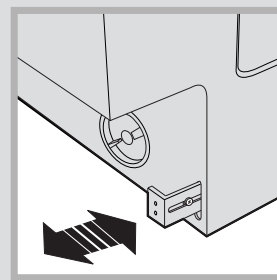
Jeśli urządzenie jest zainstalowane na skraju zabudowy kuchennej, należy zamontować jedną lub obie prowadnice cokołu w sposób wskazany na rys. 8, regulując ich głębokość w zależności od położenia cokołu i, w razie konieczności, przymocowując do nich cokół (rys. 9).

W celu zamontowania prowadnicy cokołu, należy (rys. 8):

Przymocować kątownik montażowy **P** śrubą **R**, wsunąć prowadnicę cokołu **Q** w odpowiedni otwór i, po umieszczeniu jej w żądanym miejscu, przymocować ją do kątownika **P** śrubą **R**.



Rys. 8



Rys. 9

ZESTAW do regulacji wysokości, (opcjonalny)

(kod C00853411)

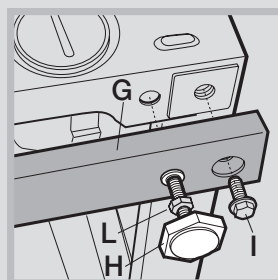
Dostępny w Dziale Obsługi Wsparcia Technicznego.

Wykonany z:

2 poprzeczki (**G**); 4 nóżki (**H**); 4 śruby (**I**); 4 nakrętki (**L**), postępując w przedstawiony sposób:

Prakę na leży kłaść na bok, aby nie uszkodzić węża spustowego ani kabla zasilającego.

zdjąć 4 oryginalne nóżki, umieścić poprzeczkę **G** w przedniej części urządzenia, przymocować ją śrubami **I** (przykręcając je w miejscach, gdzie wcześniej zamontowane były oryginalne nóżki), a następnie założyć nowe nóżki **H**. Czynność tę należy powtórzyć dla tylnej części urządzenia. Regulując wysokość nóżek **H** można teraz obniżyć lub unieść urządzenie na wysokość od 835 mm do 870 mm. Po osiągnięciu żądanej wysokości, należy zablokować nakrętki **L** na poprzeczce **G**. W celu wyregulowania wysokości urządzenia w przedziale od 870 mm do 900 mm, należy zamontować listwę **M**, regulując nóżki **H**, tak aby osiągnąć żądaną wysokość.



Rys. 10

INSTRUCȚIUNI PRIVIND SIGURANȚA

RO IMPORTANT: TREBUIE CITITE ȘI RESPECTATE

Înainte de a utiliza aparatul, citiți aceste instrucțiuni privind siguranța. Păstrați-le la îndemână pentru a le putea consulta și pe viitor.

Aceste instrucțiuni și aparatul în sine furnizează avertismente importante privind siguranța, care trebuie respectate întotdeauna. Producătorul nu își asumă nicio răspundere pentru nerespectarea acestor instrucțiuni de siguranță, pentru utilizarea necorespunzătoare a aparatului sau pentru setarea incorectă a butoanelor de comandă.

⚠ Nu lăsați aparatul la îndemâna copiilor foarte mici (0-3 ani). Nu lăsați aparatul la îndemâna copiilor mici (3-8 ani) decât dacă sunt supravegheați în permanență. Copiii cu vârsta de peste 8 ani și persoanele cu capacități fizice, senzoriale sau mintale reduse sau fără experiență și cunoștințe pot folosi acest aparat doar dacă sunt supravegheate sau au fost instruite cu privire la utilizarea în siguranță și înțeleg riscurile implicate. Copiii nu trebuie să se joace cu aparatul. Curățarea și întreținerea nu trebuie să fie efectuate de către copii fără a fi supravegheați. Nu deschideți niciodată forțat hubloul și nu îl folosiți ca pe o treaptă.

UTILIZAREA PERMISĂ

⚠ ATENȚIE: aparatul nu trebuie să fie pus în funcțiune prin intermediul unui comutator extern, precum un temporizator, sau al unui sistem de comandă la distanță separat.

⚠ Acest aparat este proiectat pentru a fi utilizat în locuințe, precum și în alte spații, cum ar fi: bucătării destinate personalului din magazine, birouri și alte spații de lucru; ferme; de către clienții din hoteluri, moteluri, unități de cazare de tip „bed and breakfast” și alte spații rezidențiale.

⚠ Nu încărcați mașina peste capacitatea maximă (kg de articole uscate) indicată în tabelul cu programe.

⚠ Acest aparat nu este destinat utilizării în scop profesional. Nu utilizați aparatul în aer liber.

⚠ Nu utilizați solvenți (de exemplu, terebentină, benzen), detergenți care conțin solvenți, praf de curățat, agenți de curățare a sticlei sau universali și lichide inflamabile; nu spălați la mașină țesături care au fost tratate cu solvenți sau cu lichide inflamabile.

INSTALARE

⚠ Manevrarea și instalarea aparatului trebuie să fie efectuate de două sau mai multe persoane - risc de rănire. Folosiți mănuși de protecție la despachetare și instalare - risc de tăiere.

Dacă doriți să montați un uscător de rufe deasupra mașinii dumneavoastră de spălat rufe, contactați mai întâi serviciul nostru de asistență tehnică post-vânzare sau distribuitorul dumneavoastră specializat pentru a verifica dacă acest lucru este posibil.

Acest lucru este posibil numai dacă uscătorul este atașat la mașina dumneavoastră de spălat rufe cu ajutorul unui kit de suprapunere corespunzător, disponibil prin intermediul serviciului nostru de asistență tehnică post-vânzare sau al distribuitorului dumneavoastră specializat.

⚠ Deplasați aparatul fără a-l ridica de blatul sau de capacul superior.

⚠ Instalarea, inclusiv racordarea la rețeaua de alimentare cu apă (dacă este necesară) și la rețeaua de alimentare cu energie electrică, precum și reparațiile trebuie efectuate de un tehnician calificat. Nu reparați și nu înlocuiți nicio componentă a aparatului, cu excepția cazului în care acest lucru este indicat în mod expres în manualul de utilizare. Nu lăsați copiii în apropierea zonei de instalare. După despachetarea aparatului, asigurați-vă că acesta nu a fost deteriorat în timpul transportului. Dacă apar probleme, contactați distribuitorul sau cel mai apropiat serviciu de asistență tehnică post-vânzare. Odată instalat aparatul, deșeurile de ambalaje (bucăți de plastic, polistiren etc.) nu trebuie lăsate la îndemâna copiilor - risc de asfixiere. Înainte de orice operație de instalare, aparatul trebuie să fie deconectat de la rețeaua de alimentare cu energie electrică - risc de electrocutare. În timpul instalării, aveți grijă ca aparatul să nu deterioreze cablul de alimentare - risc de incendiu sau de electrocutare. Activați aparatul numai atunci când instalarea a fost finalizată.

⚠ Nu instalați aparatul într-un loc expus unor condiții extreme, precum: ventilație insuficientă, temperaturi sub 5 °C sau peste 35 °C.

⚠ La instalarea aparatului, asigurați-vă că cele patru picioare sunt stabile și se sprijină pe planșeu, reglându-le după cum este necesar, și asigurați-vă că aparatul este perfect orizontal, folosind o nivelă cu bulă de aer.

⚠ În cazul în care aparatul este instalat pe podele din lemn sau „flotante” (anumite tipuri de parchet și materiale laminate), fixați o foaie de placaj de 60 x 60 x 3 cm (cel puțin) pe podea, apoi așezați aparatul peste aceasta.

⚠ Racordați furtunul (furtunurile) de alimentare cu apă la sursa de alimentare cu apă, în conformitate cu reglementările companiei locale de furnizare a apei.

⚠ Pentru modelele dotate exclusiv cu furtun pentru alimentare cu apă rece: nu conectați la sursa de alimentare cu apă caldă.

⚠ Pentru modelele cu alimentare la apă caldă: apa caldă de alimentare nu trebuie să aibă o temperatură mai mare de 60 °C.

⚠ Mașina de spălat rufe este prevăzută cu bolțuri pentru transport, pentru a preveni orice posibilă deteriorare a interiorului în timpul transportului. Înainte de a folosi mașina de spălat, bolțurile pentru transport trebuie îndepărtate obligatoriu. După înlăturarea acestora, acoperiți orificiile cu cele 4 capace de plastic furnizate.

⚠ După instalarea dispozitivului, așteptați câteva ore înainte de a-l porni, pentru ca acesta să se aclimatizeze la condițiile din încăpere.

⚠ Asigurați-vă că orificiile de ventilare de la baza mașinii de spălat rufe (dacă există la modelul dumneavoastră) nu sunt acoperite de covor sau de alte materiale.

⚠ Utilizați numai furtunuri noi pentru racordarea aparatului la rețeaua de alimentare cu apă. Seturile de furtunuri vechi nu trebuie să fie reutilizate.

⚠ Presiunea de alimentare a apei trebuie să fie cuprinsă în intervalul 0,1-1 MPa.

⚠ Nu reparați și nu înlocuiți nicio piesă a aparatului, decât dacă acest lucru este descris concret în manualul de utilizare. Adresați-vă exclusiv atelierelor de service autorizate. Reparațiile în regie proprie sau neprofesionale pot duce la incidente care pun în pericol viața și sănătatea și/sau provoacă pagube materiale semnificative.

⚠ Conform reglementărilor europene Ecodesign, piesele de schimb pentru aparatele electrocasnice trebuie să fie disponibile timp de 10 ani după vânzarea ultimei unități.

AVERTIZĂRI PRIVIND ALIMENTAREA CU ENERGIE ELECTRICĂ

⚠ Aparatul trebuie să poată fi deconectat de la rețeaua electrică fie prin scoaterea ștecherului din priză (dacă ștecherul este accesibil), fie prin intermediul unui întrerupător multipolar situat în amonte de priză, în conformitate cu normele privind cablurile electrice, și trebuie să fie împământat în conformitate cu standardele naționale privind siguranța electrică.


⚠ Nu utilizați prelungitoare, prize multiple sau adaptoare. După terminarea instalării, componentele electrice nu trebuie să mai fie accesibile utilizatorului. Nu utilizați aparatul dacă aveți părți ale corpului umede sau când sunteți desculți. Nu puneți în funcțiune acest aparat dacă are cablul de alimentare sau ștecherul deteriorat, dacă nu funcționează corespunzător sau dacă a fost deteriorat sau a căzut pe jos.

⚠ În cazul în care cablul de alimentare este deteriorat, acesta trebuie să fie înlocuit cu unul identic de către producător, agentul său de service sau alte persoane calificate, pentru a evita orice pericol sau risc de electrocutare.

CURĂȚAREA ȘI ÎNTREȚINEREA

⚠ **AVERTISMENT:** Asigurați-vă că aparatul este oprit și deconectat de la rețeaua de alimentare cu energie electrică înainte de a efectua orice operație de întreținere. Pentru a evita riscul vătămării personale, utilizați mănuși de protecție (risc de lacerare) și încălțăminte de protecție (risc de contuzie); asigurați-vă că manevrarea se face de către două persoane (reducerea sarcinii); nu folosiți niciodată aparate de curățare cu aburi (risc de electrocutare). Reparațiile neprofesionale neautorizate de producător pot rezulta în riscuri în ceea ce privește sănătatea și siguranța, pentru care producătorul nu poate fi considerat răspunzător. Orice defecțiune sau deteriorare cauzată de reparații sau operații de întreținere neprofesionale nu va fi acoperită de garanție, ai cărei termeni sunt prezentați în documentul livrat împreună cu unitatea.


ELIMINAREA AMBALAJULUI

Ambalajul este reciclabil în proporție de 100% și este marcat cu simbolul reciclării .

Prin urmare, diferitele părți ale ambalajului trebuie eliminate în mod corespunzător și în conformitate cu normele stabilite de autoritățile locale privind eliminarea deșeurilor.

ELIMINAREA APARATELOR ELECTROCASNICE

Acest aparat este fabricat cu materiale reciclabile sau reutilizabile. Eliminați-l în conformitate cu normele locale referitoare la eliminarea deșeurilor. Pentru informații suplimentare referitoare la tratarea, valorificarea și reciclarea aparatelor electrocasnice, contactați autoritățile locale competente, serviciul de colectare a deșeurilor menajere sau magazinul de unde ați achiziționat aparatul. Acest aparat este marcat în conformitate cu Directiva europeană 2012/19/UE privind deșeurile de echipamente electrice și electronice (DEEE). Asigurându-vă că acest produs este eliminat în mod corect, contribuiți la prevenirea consecințelor negative asupra mediului înconjurător și sănătății persoanelor.

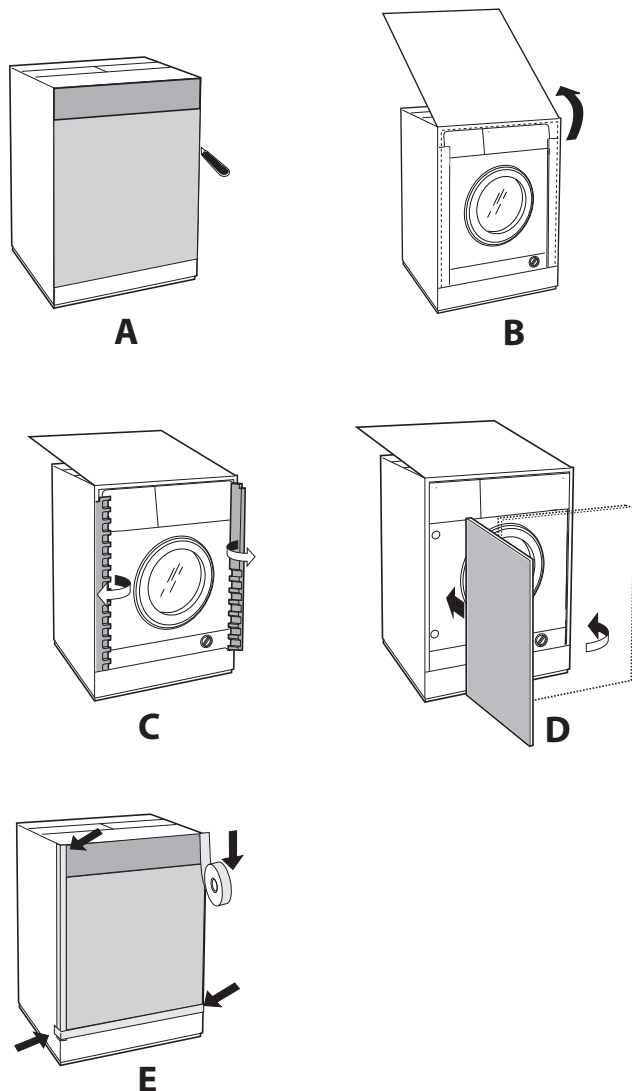
Simbolul  de pe produs sau de pe documentele care îl însoțesc indică faptul că acest aparat nu trebuie eliminat ca deșeu menajer, ci trebuie predat la un centru de colectare corespunzător, pentru reciclarea echipamentelor electrice și electronice.



Instrucțiuni pentru instalator

Aplicarea panoului de lemn pe ușă și introducerea mașinii în mobilier:

În cazul în care, după montarea panoului de lemn, este necesară livrarea mașinii pentru montajul final, vă sfătuim să o lăsați în ambalajul original. În acest scop, ambalajul original a fost realizat pentru a permite montarea panoului de lemn pe mașină fără a fi necesară scoatere completă din ambalaj a mașinii (*consultați figurile de mai jos*). Panoul de lemn ce acoperă partea frontală nu trebuie să aibă o grosime mai mică de **13 mm** și poate fi prins cu balamale pe partea dreaptă sau pe partea stângă. Din motive de utilizare practică a mașinii, vă sfătuim ca ușa să aibă același sens de deschidere ca și balamaua aplicată pe partea stângă.



Accesorii de montaj ușă (Fig. 1-2-3-4-5).

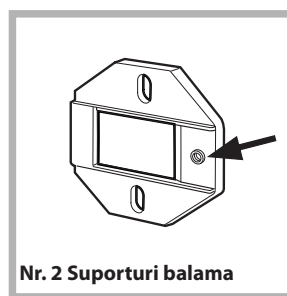


Fig. 1

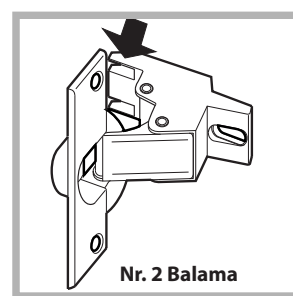


Fig. 2

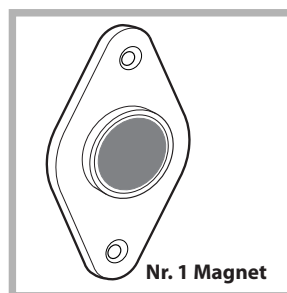


Fig. 3

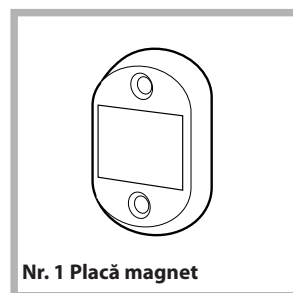


Fig. 4

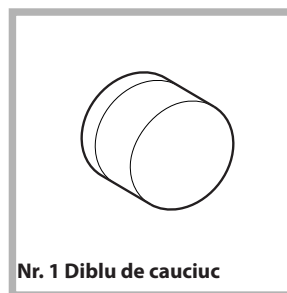


Fig. 5

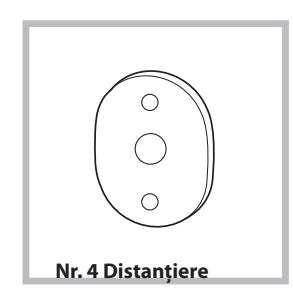


Fig. 4/B

Tip	A	B	C	D
Lungime	13 mm	25 mm	20 mm	7 mm

- nr. 6 șuruburi autofiletante l = 13 mm „tip A”.
- nr. 2 șuruburi metrice cu cap plat l = 25 mm „tip B” pentru fixarea plăcii magnetului pe mobilier.
- nr. 4 șuruburi metrice l = 20 mm „tip C” pentru montarea suporturilor de balama pe mobilier.
- nr. 4 șuruburi metrice l = 7 mm „tip D” pentru montarea balamalelor pe suporturi.

Montarea detaliilor pe partea frontală a mașinii.

- Separați suporturile balamalei de balamale prin scoaterea șuruburilor de tip D.
- Montați suporturile de balama pe partea frontală poziționând orificiul indicat printr-o săgeată în fig. 1 spre partea interioară a părții frontale interpunând un distanțier (fig. 4/B), cu ajutorul unui șurub de tip C.
- Montați placa magnetului pe partea opusă sus interpunând două distanțiere (fig. 4/B), cu ajutorul celor două șuruburi de tip B.

Utilizarea șablonului de găurire.

- Pentru a trasa pozițiile găurilor pe partea stângă a panoului, aliniați șablonul de găurire pe latura superioară și stânga a panoului, respectând liniile trasate pe extremități.

- Pentru a trasa pozițiile găurilor pe partea dreaptă a panoului, aliniați șablonul de găurire pe latura superioară și dreapta a panoului.

- Cu o freză de dimensiuni adecvate realizați cele patru locașuri pentru cele două balamale, diblul de cauciuc și magnetul.

Montarea detaliilor pe panoul de lemn (Antina).

- Introduceți balamalele în locașurile pregătite (partea mobilă a balamalei trebuie să fie pusă spre exteriorul panoului) și fixați-le cu 4 șuruburi de tipul **A**.

- Introduceți magnetul în locașul de sus de pe partea opusă a balamalei și fixați-l cu două șuruburi de tipul **B**.

- Introduceți diblul de cauciuc în locașul de jos.

Acum, panoul este pregătit pentru a fi montat pe mașină.

Montarea panoului pe mașină.

Introduceți cârligul balamalei, indicat de săgeată în *fig. 2*, în locașul suportului balamalei, împingeți panoul spre partea frontală a mașinii și fixați cele două balamale cu două șuruburi de tipul **D**.

Introducerea mașinii în mobilier.

- Împingeți aparatul în deschidere, aliniindu-l cu celelalte piese de mobilier (*fig. 6*).

- Utilizați piciorușele de reglare pentru a aduce mașina la înălțimea dorită.

- Pentru a regla poziția panoului de lemn pe verticală și pe orizontală, utilizați șuruburile **C** și **D** după cum este indicat în *fig. 7*.

Important: Închideți partea inferioară a părții frontale și a părților laterale ale mașinii în cazul în care mașina este instalată la capătul unui set de dulapuri modulare, asigurându-vă că plinta se sprijină pe podea.

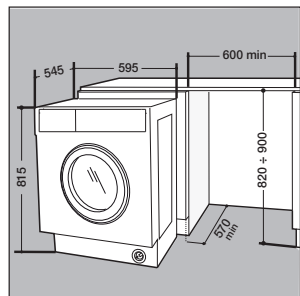


Fig. 6

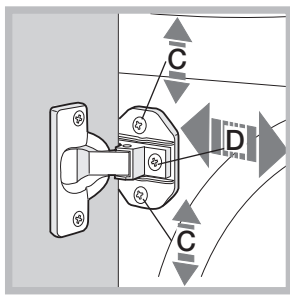


Fig. 7

Reglarea înălțimii mașinii.

Mașina poate fi reglată în înălțime (de la **815 mm** la **835 mm**) reglând cele **4** piciorușe.

Dacă se dorește o înălțime mai mare decât cea indicată mai sus, ce poate ajunge până la **870 mm**, este necesar kitul corespunzător disponibil la Serviciul de asistență tehnică.

KIT pentru fixarea ghidajului plintei, (opțional) (cod C00853410)

Disponibil la Serviciul de asistență tehnică.

Dacă mașina este instalată într-un colț al mobilierului modular, montați unul sau ambele ghidaje ale soclului, așa cum este indicat în *fig. 8*, reglând adâncimea în funcție de poziția soclului și, dacă este necesar, fixați-le de acestea (*fig. 9*).

Pentru montarea ghidajului soclului, efectuați după cum urmează (*fig. 8*):

Fixați colierul **P** cu șuruburile **R**, introduceți ghidajul soclului **Q** în orificiul opus și o dată poziționat în punctul dorit blocați-l pe colierul **P** cu șuruburile **R**.

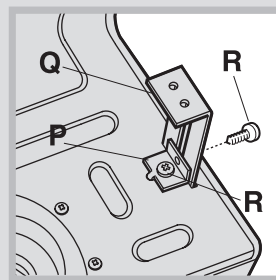


Fig. 8

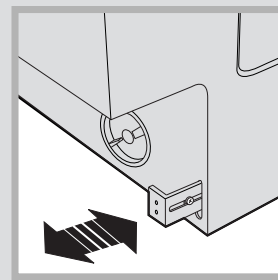


Fig. 9

KIT pentru ajustarea înălțimii, (opțional) (cod C00853411)

Disponibil la Serviciul de asistență tehnică.

Compus din:

Cele 2 traverse (**G**); cele 4 piciorușe (**H**); cele 4 șuruburi (**I**); cele 4 piulițe (**L**), procedând după cum urmează.

Duceți mașina spre partea din spate, asigurându-vă că nu deteriorați furtunul de scurgere și cablul de alimentare.

Scoateți cele **4** piciorușe inițiale, poziționați o traversă **G** pe partea anterioară a mașinii, fixați-o cu șuruburile **I** (înșurubându-le în orificiile unde erau montate piciorușele inițiale), apoi introduceți noile piciorușe **H**.

Repețiți procedura de mai sus și pentru partea posterioară a mașinii.

În acest punct, reglând piciorușele **H**, mașina poate fi reglată pe înălțime de la **835 mm** la **870 mm**.

În momentul în care s-a atins înălțimea dorită, blocați piulițele **L** pe traversa **G**.

Pentru a regla mașina pe înălțime între **870 mm** și **900 mm** trebuie să montați tija **M**, reglând piciorușele **H** până la înălțimea dorită.

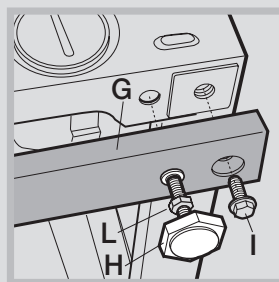


Fig. 10
