

Kompletní návod k obsluze si stáhněte na stránce <http://docs.whirlpool.eu> nebo zavolejte na telefonní číslo uvedené v záručním listě.

Před použitím spotřebiče si přečtěte tyto bezpečnostní pokyny. Uchovejte si je po ruce pro další použití.

V tomto návodu a na samotném spotřebiči jsou uvedena důležitá bezpečnostní upozornění, která je nutné si přečíst a řídit se jimi. Výrobce odmítá nést jakoukoli zodpovědnost za nedodržení těchto bezpečnostních pokynů, za nevhodné používání spotřebiče nebo za nesprávné nastavení ovladačů.

⚠ VÝSTRAŽNÉ UPOZORNĚNÍ: Pokud je povrch varné desky popraskaný, zařízení nepoužívejte. Riziko elektrického šoku!

⚠ VÝSTRAŽNÉ UPOZORNĚNÍ: Nebezpečí požáru: Neskladujte položky na varném povrchu.

⚠ UPOZORNĚNÍ: Proces vaření musí probíhat pod kontrolou. Krátké vaření musí být neustále monitorováno.

⚠ VÝSTRAŽNÉ UPOZORNĚNÍ: Vaření pokrmů s obsahem tuku nebo oleje bez dozoru na varné desce může být nebezpečné. Riziko požáru! NIKDY se nepokoušejte požár uhasit vodou: Namísto toho spotřebič vypněte a plamen přikryjte, např. poklicí nebo žáruvzdornou dekou.

⚠ Varnou desku nepoužívejte jako pracovní plochu nebo podstavec. Do blízkosti spotřebiče nepokládejte oděvy nebo jiné hořlavé materiály, dokud veškeré součásti zcela nevychladnou. Riziko požáru!

⚠ Kovové předměty jako nože, vidličky, lžice a poklice nepokládejte na povrch varné desky, protože se mohou zahřát na vysokou teplotu.

⚠ Velmi malé děti (0–3 roky) by se neměly ke spotřebiči přibližovat. Malé děti (3–8 let) by se neměly ke spotřebiči přibližovat, pokud nejsou pod dozorem. Děti starší 8 let a osoby s fyzickým, smyslovým či duševním postižením nebo bez patřičných zkušeností a znalostí mohou tento spotřebič používat pouze pod dohledem nebo tehdy, pokud obdržely informace o bezpečném použití spotřebiče a pokud rozumějí rizikům, která s používáním spotřebiče souvisejí. Nedovolte dětem, aby si se spotřebičem hrály. Nedovolte dětem, aby bez dohledu prováděly čištění a běžnou údržbu spotřebiče.

⚠ Po použití vypněte příslušnou část varné desky ovladačem a nespolehejte na detektor nádoby.

⚠ VÝSTRAŽNÉ UPOZORNĚNÍ: Spotřebič a jeho přístupné součásti se při použití zahřívají. Je třeba dbát opatrnosti, abyste se nedotkli topných těles.

Děti mladší 8 let se nesmějí ke spotřebiči přibližovat, pokud nejsou pod dohledem dospělé osoby.

POVOLENÉ POUŽITÍ

⚠ UPOZORNĚNÍ: Tento spotřebič není určen k řízení pomocí externího zařízení, jako je např. časovač, nebo samostatného systému dálkového ovládání.

⚠ Tento spotřebič je určen k použití v domácnosti a podobných zařízeních jako: kuchyňské kouty pro zaměstnance v obchodech, kancelářích a na jiných pracovištích; farmy; klienty hotelů, motelů, penzionů a jiných ubytovacích zařízení.

⚠ Není přípustné používat jej jiným způsobem (např. k vytápění místnosti).

⚠ Tento spotřebič není určen pro profesionální použití. Nepoužívejte spotřebič venku.

INSTALACE

⚠ K přemísťování a instalaci spotřebiče jsou nutné minimálně dvě osoby – nebezpečí zranění. Při rozbalování a instalaci používejte ochranné rukavice – nebezpečí pořezání.


⚠ Instalaci, včetně připojení přívodu vody (pokud nějaký existuje) a elektřiny, a opravy musí provádět kvalifikovaný technik. Neopravujte ani nevyměňujte žádnou část spotřebiče, pokud to není výslovně uvedeno v návodu k použití. Nedovolte dětem, aby se přibližovaly k místu instalace. Po vybalení spotřebiče se přesvědčte, že nebyl při dopravě poškozen. V případě problémů se obraťte se na svého prodejce nebo na nejbližší servisní středisko. Po instalaci musí být obalový materiál (plasty, polystyrenová pěna atd.) uložen mimo dosah dětí – nebezpečí udušení. Před zahájením instalace je nutné spotřebič odpojit od elektrické sítě – nebezpečí úrazu elektrickým proudem. Během instalace se ujistěte, že zařízení nepoškozuje napájecí kabel – nebezpečí požáru a úrazu elektrickým proudem. Zařízení nezapínejte, dokud nebyla řádně ukončena instalace.


⚠ Je-li nutné skříňku přiříznout, proveďte tyto práce ještě před zasunutím spotřebiče na místo a pečlivě odstraňte všechny dřevěné třísky a piliny.

⚠ Pokud není spotřebič nainstalován nad troubou, do umístění pod spotřebičem je třeba nainstalovat i oddělovací panel (není součástí).


DŮLEŽITÁ UPOZORNĚNÍ TÝKAJÍCÍ SE ELEKTRICKÉHO ZAPOJENÍ


⚠ V souladu s národními bezpečnostními normami týkajícími se elektrických zařízení musí být možné odpojit spotřebič od elektrické sítě vytažením zástrčky, pokud je zástrčka přístupná, nebo, v souladu s pravidly pro zapojování, prostřednictvím vícepólového vypínače umístěného před zásuvkou a spotřebič musí být uzemněn.

 Nepoužívejte prodlužovací kabely, sdružené zásuvky nebo adaptéry. Po provedení montáže nesmí být elektrické prvky spotřebiče pro uživatele přístupné. Nepoužívejte spotřebič, pokud jste mokří nebo bosí. Tento spotřebič nezapínejte, pokud je poškozený napájecí síťový kabel či zástrčka, pokud nefunguje správně nebo byl poškozen či došlo k jeho pádu.


 Jestliže je poškozený přívodní kabel, za identický ho smí vyměnit pouze výrobce, servisní technik nebo osoba s podobnou příslušnou kvalifikací, jinak by mohlo dojít k úrazu – riziko elektrického šoku!

ČIŠTĚNÍ A ÚDRŽBA

 **VÝSTRAŽNÉ UPOZORNĚNÍ:** Než zahájíte jakoukoli údržbovou operaci, ujistěte se, že je spotřebič vypnutý a odpojený od zdroje napájení; nikdy nepoužívejte parní čistič – riziko elektrického šoku!

 Nepoužívejte abrazivní ani agresivní produkty, čisticí prostředky s obsahem chloru ani drátěnky.

LIKVIDACE OBALOVÉHO MATERIÁLU


Obal je ze 100% recyklovatelného materiálu a je označen recyklačním znakem .

Jednotlivé části obalového materiálu proto zlikvidujte odpovědně podle platných místních předpisů.

LIKVIDACE DOMÁCÍCH ELEKTROSPOTŘEBIČŮ

Tento spotřebič byl vyroben z recyklovatelných nebo opakovaně použitelných materiálů. Zlikvidujte jej podle místních předpisů pro likvidaci odpadu. Další informace o likvidaci, renovaci a recyklaci elektrických spotřebičů získáte na místním úřadě, v podniku pro sběr domácího odpadu nebo v obchodě, kde jste spotřebič zakoupili. Tento spotřebič je označen v souladu s evropskou směrnicí 2012/19/EU o odpadních elektrických a elektronických zařízeních (OEEZ) a nařízeními o odpadních elektrických a elektronických zařízeních 2013 (včetně dodatků).

Zajištěním správné likvidace tohoto výrobku pomůžete zabránit negativním vlivům na životní prostředí a lidské zdraví.

Symbol  na výrobku nebo příslušných dokladech udává, že tento výrobek nesmí být likvidován společně s domácím odpadem, nýbrž je nutné jej odevzdat do příslušného sběrného střediska k recyklaci elektrických a elektronických zařízení.

RADY K ÚSPORĚ ELEKTRICKÉ ENERGIE

Vytěžte maximum i ze zbytkového tepla, a to tak, že ploténku vypnete několik minut před dokončením vaření.

Dno hrnce či pánve by mělo zakrývat celou plochu ploténky; při použití nádoby, jejíž dno je menší než ploténka, dochází k plýtvání energií.

Během vaření přikrývejte hrnce a pánve dobře těsnící pokličkou a používejte co nejméně vody. Vařením bez pokličky se citelně zvýší spotřeba energie.

Používejte pouze hrnce a pánve s plochým dnem.

PROHLÁŠENÍ O SHODĚ

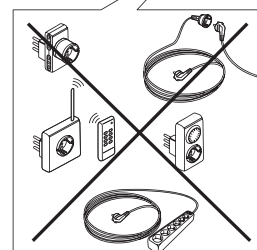
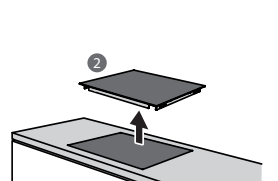
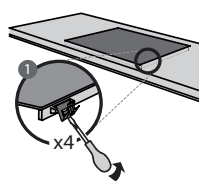
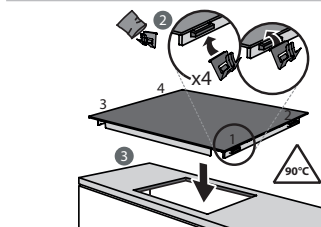
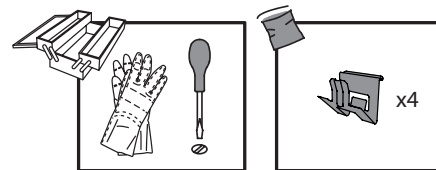
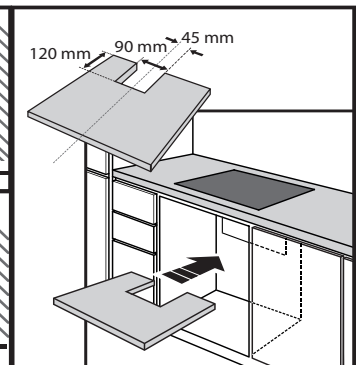
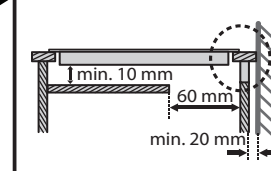
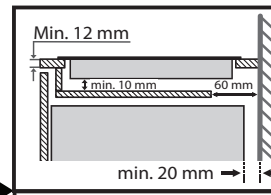
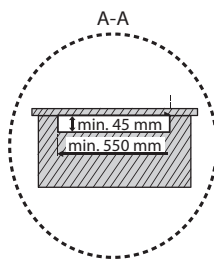
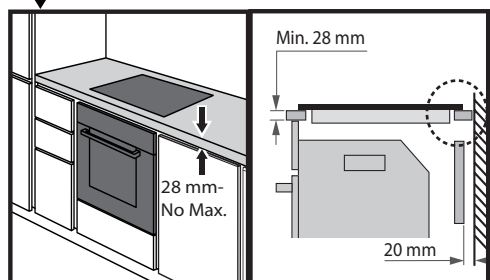
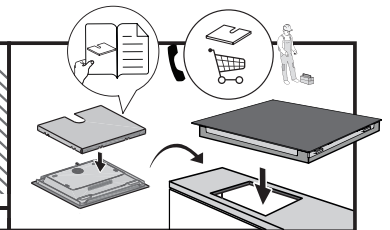
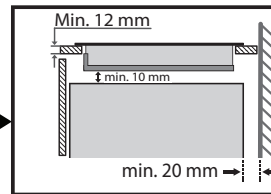
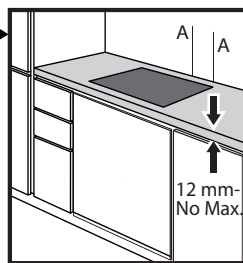
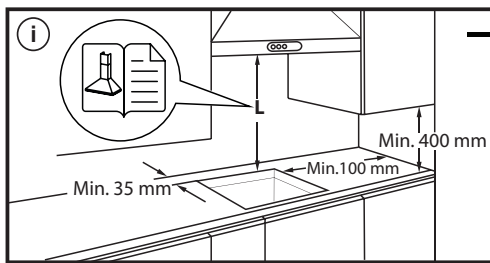
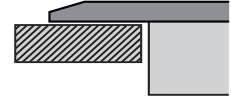
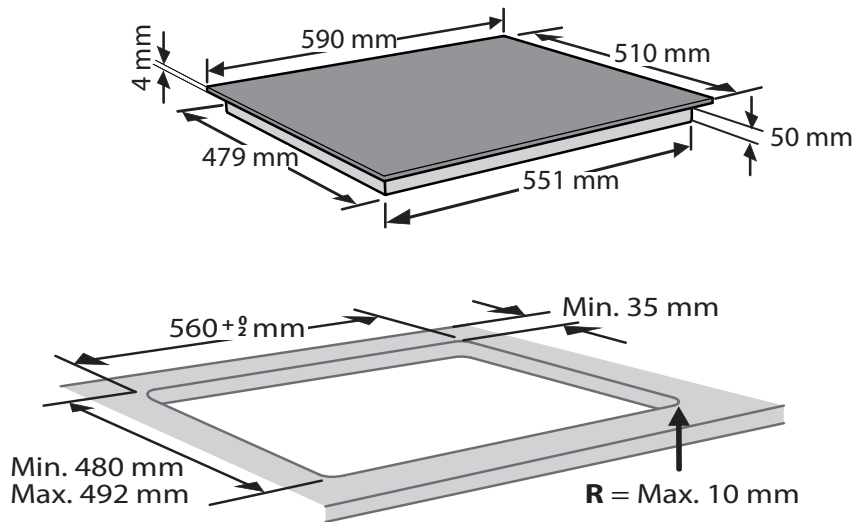
Tento spotřebič splňuje požadavky na ekodesign evropského nařízení 66/2014 a nařízení o ekodesignu výrobků spojených se spotřebou energie a informacích o energii (dodatek) (EU Exit) 2019 v souladu s evropskou normou EN 60350-2.

POZNÁMKA

Lidé s kardiostimulátorem nebo podobným lékařským přístrojem by měli být opatrní, pokud stojí v blízkosti zapnuté indukční varné desky. Elektromagnetické pole může kardiostimulátor nebo jemu podobné přístroje poškodit. Obratě se na svého lékaře nebo výrobce kardiostimulátoru či jiného takového lékařského přístroje pro další informace o působení elektromagnetického pole indukční varné desky na tyto přístroje.



INSTALACE



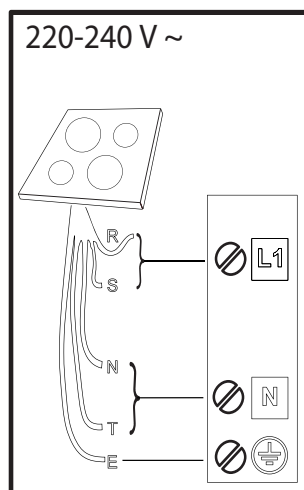
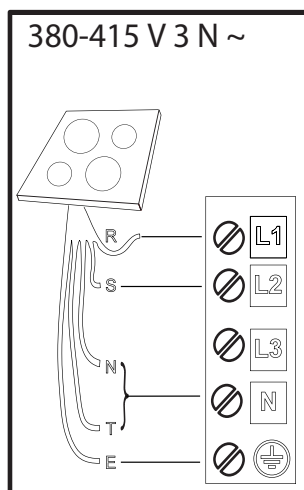
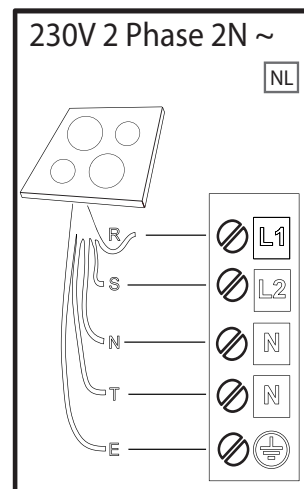
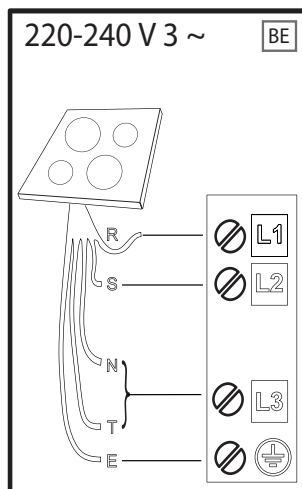
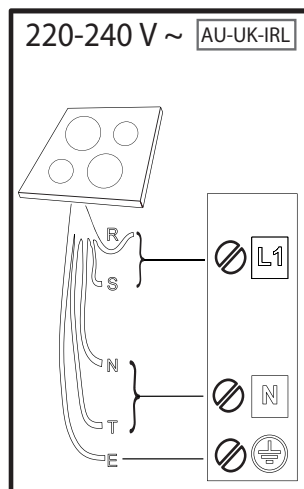
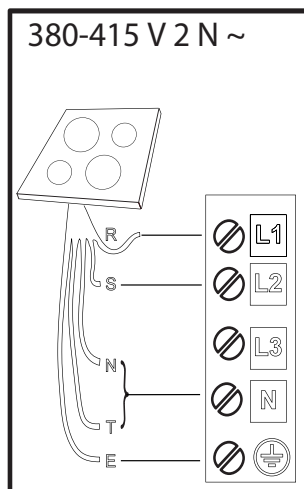
ПРІПОЈЕНІ К ЕЛЕКТРИКЕ СІТІ

Підпоєння к електричній сіті має бути зроблено ще до підключення споживача до джерела електрики.

Інсталяція має бути виконана кваліфікованим працівником, обізнаним з чинними безпечнісними вимогами та вимогами до електричної інсталяції. Інсталяція має бути виконана відповідно до вимог місцевих органів надання електричної енергії.

Перевірте, чи дані про напругу, вказані на типовій табличці на нижній стороні споживача, відповідають напругі в домашній сіті.

Вимоги вимагають, щоб споживач був заземлений: використовуйте лише кабелі (включаючи заземлюючий), які мають відповідну довжину.



R

black-nero-negro-preto-μαύρος-must-melns-juodas-czarny-schwarz-noir-zwart-negru-черно-црн-črna-crno-черный-чорний-қаpa-černá-čierna-fekete-svart-musta-svart-sort-siyah-dubh

S

brown-marrone-marrón-marrom-καφέ-pruun-brüns-rudas-brązowy-braunen-brun-bruin-marò-кафяв-браон-rjava-smeđ-коричневый-коричневий-қоңыр-hnědý-hnedý-barna-brunt-ruskea-brunt-brun-kahverengi-donn

T

blue (gray)-blu (grigio)-azul (gris)-azul (cinza)-μπλε (γκρι)-sinine (hall)-zila (pelēka)-mėlyna (pilkas)-niebieski (szary)-blau (grau)-bleu (gris)-blauw (grijs)-albastru (gri)-синьо (сиво)-плава (сива)-modro (sivo)-plava (siva)-синий (серый)-синий (сірий)-көк (сұр)-modrý (šedá)-modrý (sivá)-kék (szürke)-blå (grå)-sininen (harmaa)-blå (grå)-blåt (gråt)-mavi (gri)-gorm (liath)

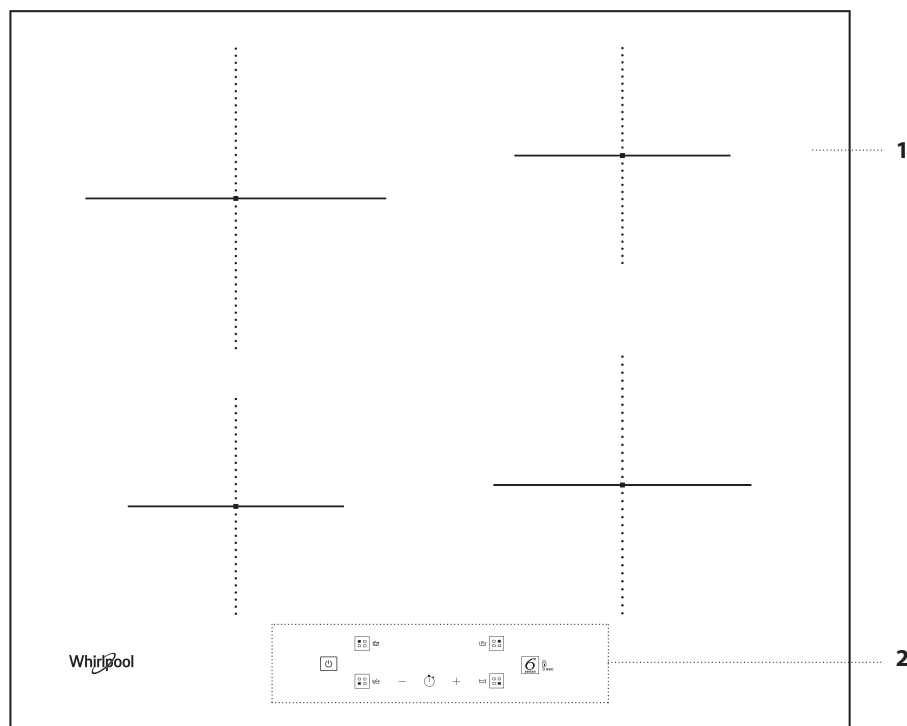
⏏ = E

yellow/green-giallo/verde-amarillo/verde-amarelo/verdekίtrivo/πράσινο-kollane/roheline-dzeltens/zaļš-geltona/žalia-žółty/zielony-gelb/grün-jaune/vert-geel/groen-galben/verde-жълто/зелено-жyto/зелена-румено/zeleno-žuto/zeleno-желтый/зеленый-жовтий/зелений-жасыл/сары-žlutá/zelená-žltá/zelená-sárga/zöld-gul/grønn-keltainen/vihreä-gul/grön-gul/grøn-sarı/yeşil-bui/glas

N

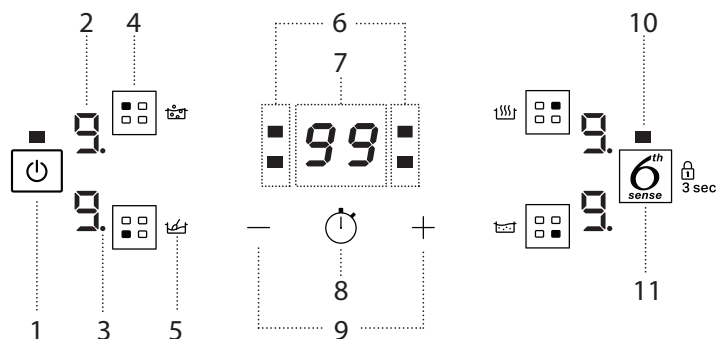
blue-blu-azul-azul-μπλε-sinine-zila-mėlyna-niebieski-blau-bleu-blauw-albastru-синьо-плава-modro-plava-синий-синий-көк-modrý-modrý-kék-blå-sininen-blå-blåt-mavi-gorm

POPIS PRODUKTU



1. Varná deska
2. Ovládací panel

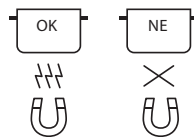
OVLÁDACÍ PANEL



- | | | |
|----------------------------------|--|---|
| 1. Tlačítko Zapnutí/Vypnutí | 5. Ikona speciální funkce | 9. Tlačítka na nastavení výkonu a doby vaření |
| 2. Zvolená úroveň tepelné úpravy | 6. Ukazatele minutky aktivní pro vybranou zónu | 10. Kontrolka – aktivní funkce |
| 3. Indikátor výběru zóny | 7. Indikátor doby tepelné úpravy | 11. Tlačítko 6 th Sense/Zámek kláves – 3 sekundy |
| 4. Tlačítko volby varné zóny | 8. Tlačítko aktivace minutky | |

PŘÍSLUŠENSTVÍ

HRNCE A PÁNVE



Používejte pouze hrnce a pánve vyrobené z feromagnetického materiálu, které jsou vhodné pro používání na indukčních varných deskách:

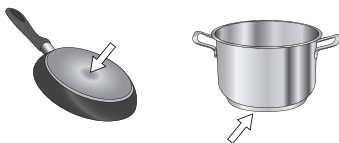
- hrnce a pánve ze smaltované oceli
- litinové hrnce a pánve
- speciální hrnce a pánve z nerezové oceli, které jsou vhodné pro vaření na indukci

Abyste určili, zda je hrnec vhodný, hledejte symbol (obvykle vyražený na dně). Magnet lze použít ke kontrole, zda hrnce jsou magnetické. Kvalita a konstrukce dna hrnce mohou mít vliv na výsledky vaření. Některé údaje týkající se průměru dna neodpovídají aktuálnímu průměru feromagnetického povrchu.

U některých hrnců a pánví je z feromagnetického materiálu vyrobená pouze část dna a ostatní části jsou z materiálu, který není pro indukční vaření vhodný. Tyto části se mohou zahřívat na různě vysoké teploty nebo již při nízkých teplotách. V některých případech, kdy je dno vyrobeno převážně z neferomagnetických materiálů, nemusí varná deska nádobu rozpoznat, a proto varnou zónu nezapne.



Pro zajištění optimální účinnosti používejte vždy hrnce a pánve s plochým dnem, v nichž se teplo rozvádí rovnoměrně. Pokud má dno nerovný tvar, ovlivní to výkon i tepelnou vodivost.



Prázdné hrnce a pánve s tenkým dnem

Na varné desce nepoužívejte prázdné hrnce a pánve, když je zapnutá. Varná deska je vybavena vnitřním bezpečnostním systémem, který trvale

sleduje teplotu, přičemž aktivuje funkci "automatického vypnutí", když jsou detekovány vysoké teploty. Při použití prázdných hrnců a pánví s tenkým dnem může teplota vzrůst velmi rychle a funkce "automatického vypnutí" se nemusí aktivovat okamžitě, takže dojde k poškození povrchu pánve nebo hrnce. Pokud k tomu dojde, ničeho se nedotýkejte a počkejte, až všechny součásti vychladnou.

Pokud se zobrazí chybové zprávy, volejte servisní centrum.

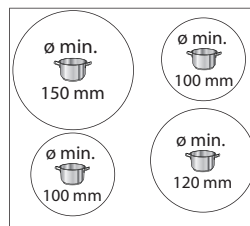
Minimální průměr hrnce/pánve pro různé varné oblasti

Pro zajištění správné funkce varné desky používejte nádoby o vhodném minimálním průměru (viz obrázky níže).

Vždy použijte takovou varnou zónu, která nejlépe odpovídá minimálnímu průměru dna nádoby.

Postavte nádobu na sporák a dbejte na to, aby byla dobře umístěná uprostřed používané varné zóny.

Doporučujeme nepoužívat nádoby, které přesahují obvodovou linii používané varné zóny.



ADAPTÉR NA HRNCE A PÁNVE, KTERÉ NEJSOU VHDNÉ PRO VAŘENÍ NA INDUKCI

Díky tomuto příslušenství lze používat i hrnce a pánve, které nejsou pro vaření na indukci vhodné. Je důležité mít na paměti, že použití adaptéru má vliv jak na účinnost, tak i na dobu potřebnou k ohřevu jídla. Jeho použití byste měli omezit na minimum, neboť teplota, na kterou se adaptér rozežehne, výrazně závisí na použité nádobě (hrnec/pánve), rovnosti jejího dna a druhu upravovaných potravin. Použití hrnce nebo pánve s menším průměrem, než je kruhová deska adaptéru, může způsobit hromadění tepla, které neprostupuje dále do hrnce či pánve, a může tak dojít ke zčernání varné desky i kruhové desky adaptéru. Přizpůsobte průměr vašich hrnců/pánví a varné desky průměru adaptéru.

PŘED PRVNÍM POUŽITÍM

POWER MANAGEMENT (NASTAVENÍ VÝKONU)

V době nákupu je varná deska nastavena na maximální možný výkon. Upravte nastavení podle mezních hodnot elektrické sítě ve vaší domácnosti, jak je popsáno v následujícím odstavci.

POZNÁMKA: V závislosti na výkonu zvoleném pro varnou desku může dojít k automatickému omezení stupně výkonu a funkcí některých varných zón (např. vaření či rychlý ohřev), aby se předešlo překročení zvoleného limitu.

Nastavení výkonu varné desky:

Po připojení zařízení do elektrické sítě můžete nastavit úroveň výkonu během 60 sekund.

Podržte stisknuté tlačítko "+" po dobu nejméně 3 sekund. Na displeji se objeví "PL".

K potvrzení stiskněte .

Použijte tlačítka "+" a "-" ke zvolení požadované úrovně výkonu.

K dispozici jsou následující úrovně výkonu: 2,5 kW – 4,0 kW – 6,0 kW – 7,2 kW.

Potvrďte stisknutím .

Zvolená úroveň výkonu zůstane v paměti, i když dojde k přerušení napájení. Pokud chcete změnit úroveň výkonu, odpojte spotřebič ze sítě po dobu minimálně 60 sekund, poté jej opět připojte a opakujte výše uvedené kroky.

Pokud během sekvence nastavení dojde k chybě, objeví se symbol "EE" a uslyšíte pípnutí. Pokud k tomu dojde, opakujte operaci. Jestliže chyba přetrvává, volejte středisko poprodejních služeb.

ZAPNUTÍ/VYPNUTÍ AKUSTICKÉHO SIGNÁLU

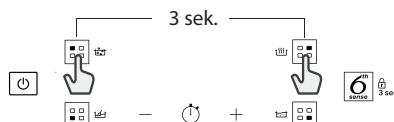
Pokud chcete akustický signál zapnout/vypnout:

- Připojte varnou desku k přívodu elektrického proudu;
- Vyčkejte na spouštěcí sekvenci;
- Během 60 sekund stiskněte současně tlačítka "+" a a podržte je stlačená po dobu alespoň 5 sekund.

REŽIM DEMO (ohřev deaktivovaný, viz kapitola "Odstraňování závad")

Zapnutí a vypnutí demo režimu:

- Připojte varnou desku k přívodu elektrického proudu;
- Vyčkejte na spouštěcí sekvenci;
- Během 60 sekund stiskněte současně tlačítka výběru varné zóny v levém a pravém horním rohu a podržte je stlačená po dobu alespoň 3 sekund (viz níže);
- Na displeji se zobrazí "DE".



KAŽDODENNÍ POUŽÍVÁNÍ



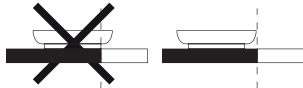
ZAPNUTÍ/VYPNUTÍ VARNÉ DESKY

Pokud chcete varnou desku zapnout, stiskněte tlačítko napájení po dobu přibližně 1 sekundy. Pokud chcete varnou desku vypnout, stiskněte znovu stejné tlačítko a všechny varné zóny se deaktivují.

UMÍSTĚNÍ

Podle symbolů pozic najdete umístění požadované varné zóny. Nezakrývejte symboly ovládacího panelu hrncem.

Upozornění: Ve varných zónách, které jsou umístěné v blízkosti ovládacího panelu, doporučujeme pokládat hrnce a pánve tak, aby se nacházely mezi značkami (se zohledněním jak dna, tak horního okraje pánve, neboť ten bývá širší). Tím se vyhneme nadměrnému přehřátí dotykové části. Při grilování nebo smažení používejte, kdykoli to bude možné, zadní varné zóny.



AKTIVACE/DEAKTIVACE VARNÝCH ZÓN A NASTAVENÍ ÚROVNÍ VÝKONU

Aktivace varných zón:

Stisknutím tlačítka výběru příslušné zóny zvolte předvolenou varnou zónu. Na displeji se zobrazí úroveň "0".

Každá varná zóna má několik různých stupňů výkonu, které lze nastavit pomocí tlačítek "+" a "-". Přičemž minimum je 1 a maximum 9.

Některé varné zóny mají funkci rychlého ohřevu (Booster), signalizovanou na displeji písmenem "P".



Ukazatel teplotního stupně
Ukazatel zvolené varné zóny

Deaktivace varných zón:

Stisknutím příslušného tlačítka výběru zóny vyberte varnou zónu, která se má vypnout (na displeji se rozsvítí tečka vpravo dole u ukazatele úrovně výkonu). Tlačítkem "-" nastavte stupeň "0".

Chcete-li zónu okamžitě vypnout, stiskněte tlačítko výběru varné zóny a podržte jej stisknuté po dobu 3 sekund. Varná zóna se vypne a na displeji se zobrazí ukazatel zbytkového tepla "H".



UZAMKNUTÍ OVLÁDACÍHO PANELU

Pro uzamknutí nastavení a ochranu proti nechtěnému zapnutí stiskněte a po dobu 3 sekund přidržte tlačítko "6th Sense/Key Lock" (6th Sense/Zámek kláves). Pípnutí a varovná kontrolka nad symbolem indikují, že funkce byla aktivována. Ovládací panel je zablokovaný s výjimkou funkce "vypnutí" (☺). Zablokování ovládacího panelu vypnete zopakováním postupu zapnutí.

- ☺ + ČASOVAČ

Minutka umožňuje nastavení doby vaření pro všechny zóny.

Aktivace časovače:

Vyberte a aktivujte varnou zónu, pro kterou chcete minutku nastavit.

Stiskněte tlačítko s ikonou hodin a nastavte požadovanou dobu pomocí tlačítek "+" a "-". Rozsvítí se kontrolka minutky pro danou zónu.

Několik sekund po posledním dotyku spustí minutka odpočítávání a tečka na displeji indikující ubíhající čas bude blikat.

Na konci nastavené doby zazní zvukový signál a varná deska se automaticky vypne.

Po výběru zóny a stisknutí tlačítka s ikonou hodin lze nastavený čas kdykoli změnit a rovněž je možné nastavit několik minutek najednou.

Časovač vždy ukazuje dobu zadanou pro zvolenou oblast nebo nejkratší zbývající dobu.

Je-li aktivní více než jedna minutka, blikající kontrolka LED ukazuje, které varné zóny se doba vaření zobrazuje na displeji.

Chcete-li nastavit časovač pro jinou zónu, opakujte výše uvedené kroky.

Deaktivace časovače:

Vyberte varnou zónu, pro kterou chcete minutku deaktivovat.

Na dobu 3 sekund stiskněte tlačítko s ikonou hodin (☺). Nebo stiskněte tlačítko s ikonou hodin a stiskněte tlačítko "-", dokud se na displeji nezobrazí "0:0".

FUNKCE



6TH SENSE

Tlačítko "6th Sense" aktivuje speciální funkci.

Položte hrnec na místo a zvolte varnou zónu.

Stiskněte tlačítko "6th Sense". Na displeji zvolené oblasti se zobrazí "A".

Chcete-li deaktivovat speciální funkci a vrátit se do manuálního režimu, vyberte varnou zónu a znovu stiskněte tlačítko "6th Sense".

Při používání speciálních funkcí je stupeň výkonu přednastavený a nelze jej upravit.



ROZPOUŠTĚNÍ

Tato funkce vám umožňuje zahřívání potravin na ideální teplotu pro rozpouštění a dosažení stavu potravin bez nebezpečí spálení.

Tato metoda je ideální, protože nepoškozuje choulostivé potraviny, jako je čokoláda, a zabráňuje připálení k hrnci.



UDRŽOVÁNÍ JÍDLA V TEPLÉ

Tato funkce vám umožňuje udržovat ideální teplotu vašeho pokrmu, obvykle po dokončení přípravy, nebo velmi pomalu redukovat tekutiny.

Ideální pro podávání jídel se správnou teplotou.



DUŠENÍ

Tato funkce je ideální pro udržování teploty pro mírné vaření a umožňuje vám připravovat pokrmy po dlouhou dobu bez nebezpečí spálení.

Ideální pro recepty vyžadující dlouhé vaření (rýže, omáčky, pečená masa) s tekutými omáčkami.



UVEDENÍ DO VARU

Funkce vám umožňuje přivést vodu k varu a var udržovat s nižší spotřebou energie.

Do nádoby je třeba nalít asi 2 litry vody (přednostně s pokojovou teplotou). V každém případě doporučujeme uživateli bedlivě sledovat vařící se vodu a pravidelně kontrolovat, kolik vody zbývá.

Jsou-li nádoby velké a množství vody přesahuje 2 litry, doporučujeme pro zkrácení doby varu použít poklici.

INDIKÁTORY

H ZBYTKOVÉ TEPLŮ

Jestliže se na displeji zobrazí písmeno “H”, znamená to, že varná zóna je horká. Indikátor se rozsvítí i v případě, kdy zóna sice nebyla aktivní, ale jen zahřátá v důsledku použití sousedních zón, nebo proto, že na ni byla postavena horká nádoba.
Po zchladnutí varné zóny písmeno “H” zmizí.

U NESPRÁVNĚ UMÍSTĚNÝ NEBO CHYBĚJÍCÍ HRNEC

Tento symbol se zobrazí, pokud hrnec není vhodný pro indukční vaření, není správně umístěn nebo nemá správnou velikost pro zvolenou varnou zónu. Pokud do 30 sekund od provedení volby není detekován žádný hrnec, varná zóna se vypne.

TABULKA PEČENÍ

Varná deska je příkladem druhu vaření pro každou úroveň výkonu. Aktuální příkon každé úrovně výkonu závisí na rozměru varné zóny.

STUPEŇ VÝKONU		ZPŮSOB VAŘENÍ	POUŽITÍ VARNÉHO STUPNĚ (použití závisí na zkušenostech a kuchařských návycích)
Maximální výkon	P	Rychlé zahřátí/Booster	Toto nastavení se hodí pro případy, kdy je třeba rychle zahřát jídlo či tekuté suroviny nebo přivést vodu k varu.
	8 – 9	Smažení – vaření	Toto nastavení se hodí k restování, smažení zmrazených potravin, rychlé vaření i pro základní tepelnou úpravu.
Vysoký výkon	7 – 8	Osmahnutí dorůžova – opečení – udržení varu – grilování	Toto nastavení se hodí k pomalému smažení, udržování varu při vysoké teplotě, vaření a opékání (rychlé, 5-10 minut).
	6 – 7	Osmahnutí dorůžova – vaření – dušení – opečení – grilování	Toto nastavení se hodí k pomalému smažení, udržování varu, vaření, opékání (středně rychlé, 10-20 minut) a předehtívání.
Střední výkon	4 – 5	Vaření – dušení – opečení – grilování	Toto nastavení se hodí k dušení, udržování mírného varu, vaření a opékání (pomalé).
	3 – 4	Vaření – začátek varu – zahuštění – konečná úprava těstovin	Toto nastavení se hodí k pomalému vaření (rýže, omáčky, maso, ryby) s tekutinami (např. vodou, vínem, vývarem, mlékem) či k závěrečné úpravě těstovinových pokrmů.
	2 – 3		Toto nastavení se hodí k pomalému vaření (objem nižší než litr: rýže, omáčky, maso, ryby) s tekutinami (např. vodou, vínem, vývarem, mlékem).
Nízký výkon	1 – 2	Rozpouštění – rozmrazování – udržování teploty jídla – konečná úprava rizota	Toto nastavení se hodí k tavení másla, pomalému rozpouštění čokolády, rozmrazování malých porcí a udržování teploty hotových jídel (např. omáček, polévek).
	1		Toto nastavení se hodí k udržování teploty hotových jídel, k závěrečné úpravě rizota a udržování teploty servírovacích nádob (s příslušenstvím pro indukční varné desky).
Nulový výkon	0	Odkladová plocha	Varná deska v poloze klidového stavu nebo vypnuto (může být zbytkové teplo z vaření signalizované ukazatelem “H”).

ÚDRŽBA A ČIŠTĚNÍ



POZOR!

- **Nepoužívejte parní čistič.**
- **Před čištěním vždy zkontrolujte, zda jsou všechny varné zóny vypnuté a zda nesvítí ukazatel zbytkového tepla ("H").**

Upozornění:

- K čištění nepoužívejte hrubé houbičky ani drátěnky, protože ty mohou poškodit sklo.
- Po každém použití varnou desku vyčistěte (po zchladnutí), aby se odstranily usazeniny a skvrny od zbytků pokrmů.
- Pokud není povrch udržován v čistotě, může dojít ke snížení citlivosti tlačítek na ovládacím panelu.
- Škrabku používejte pouze v případě, že k varné desce zůstanou přichycené zbytky. Aby nedošlo k poškrábání skleněného povrchu, dodržujte pokyny výrobce škrabky.
- Cukr nebo potraviny s vysokým obsahem cukru mohou poškodit varnou desku a je nutné je ihned odstranit.
- Sůl, cukr a písek mohou poškrábat skleněný povrch desky.
- K čištění desky používejte jemný hadřík, absorpční kuchyňské utěrky nebo speciální čisticí pomůcky na varnou desku (respektujte pokyny výrobce).

- Rozlitá tekutina ve varných zónách může být příčinou pohybu nebo vibrací hrnců.
- Po vyčištění varnou desku důkladně vysušte.

Pokud se na skle objeví logo iXelium™, varná deska je ošetřena technologií iXelium™, což je exkluzivní povrch Whirlpool, který zaručuje dokonalé výsledky čištění, stejně jako zachovává lesklý povrch varné desky po delší dobu.

Při čištění varných desek iXelium™ dodržujte tato doporučení:

- Používejte měkký hadr (nejlépe z mikrovlákna) navlhčený vodou nebo běžným prostředkem na čištění skla.
- Nejlepších výsledků dosáhnete, když necháte mokřý hadr na skleněném povrchu varné desky po dobu několika minut.

ODSTRAŇOVÁNÍ ZÁVAD

- Zkontrolujte, zda nedošlo k výpadku proudu.
- Pokud se po použití varné desky nepodaří desku vypnout, ihned ji odpojte od elektrické sítě.
- Jestliže se po zapnutí varné desky na displeji zobrazí alfanumerické kódy, postupujte podle následující tabulky.

Upozornění: Funkce uzamknutí ovládacího panelu se může náhodně aktivovat či deaktivovat, pokud se na oblast tlačítek varné desky rozlije voda či jiná tekutina z hrnců nebo pokud do této oblasti něco odložíte.

KÓD DISPLEJE	VÝZNAM	MOŽNÉ PŘÍČINY	ŘEŠENÍ
F0E1	Nádoba je detekována, není však kompatibilní s požadovanou funkcí.	Nádoba nestojí dobře na varné zóně, popřípadě není kompatibilní s jednou či více varnými zónami.	Dvakrát stiskněte tlačítko "On/Off" (Zapnutí/Vypnutí), aby se vymazal kód "F0E1" a obnovila funkce varné zóny. Následně zkuste nádobu použít na jiné varné zóně nebo vyzkoušejte jinou nádobu.
F0E7	Chybné zapojení napájecího kabelu.	Připojení k napájení není provedeno přesně podle pokynů v odstavci "PŘIPOJENÍ K ELEKTRICKÉ SÍTÍ".	Nastavte připojení k napájení podle odstavce "PŘIPOJENÍ K ELEKTRICKÉ SÍTÍ".
F0EA	Ovládací panel se vypnul z důvodu příliš vysoké teploty.	Vnitřní teplota elektronických částí je příliš vysoká.	Počkejte s dalším vařením, než se varná deska ochladí.
F0E9	Varná zóna se vypne, když jsou teploty příliš vysoké.	Vnitřní teplota elektronických součástí je příliš vysoká.	Než budete varnou oblast znovu využívat, vyčkejte, dokud nezchladne.
F0E2, F0E4, F0E6, F0E8, F0EC, F1E1, F2E1, F6E1, F6E3, F7E5, F7E6	Odpojte varnou desku od elektrické sítě. Počkejte několik sekund a poté opět připojte varnou desku do elektrické sítě. Pokud problém přetrvává, volejte servisní centrum a uveďte chybový kód, který se zobrazí na displeji.		
d E [pokud je varná deska vypnutá]	Varná deska se nezačne zahřívat. Funkce se neobjevují.	REŽIM DEMO je zapnutý.	Řiďte se pokyny v odstavci "REŽIM DEMO".
Např. → -	Varná deska neumožňuje aktivaci speciální funkce.	Regulátor výkonu omezuje stupeň výkonu dle maximální nastavené hodnoty pro varnou desku.	Viz kapitola "Nastavení výkonu".
Např. P → S [Stupeň výkonu je nižší než je požadováno]	Varná deska automaticky nastavuje minimální stupeň výkonu, aby bylo možné varnou zónu používat.	Regulátor výkonu omezuje stupeň výkonu dle maximální nastavené hodnoty pro varnou desku.	Viz kapitola "Nastavení výkonu".

ZVUKY BĚHEM PROVOZU

Indukční varné desky mohou během normálního provozu hvízdát nebo šustit. Tyto zvuky ve skutečnosti přicházejí z nádobí na vaření a souvisí s charakteristikami den nádob (například když dna tvoří různé vrstvy materiálu nebo jsou nerovná).

Tyto zvuky se v závislosti na použitém nádobí na vaření mohou lišit. Vliv má rovněž množství v nich obsažených potravin. Nejsou příznakem žádné poruchy.

SERVISNÍ STŘEDISKO

Přejete-li si získat plnou podporu, zaregistrujte svůj výrobek na www.whirlpool.eu/register.

NEŽ ZAVOLÁTE DO SERVISNÍHO STŘEDISKA POPRODEJNÍCH SLUŽEB:

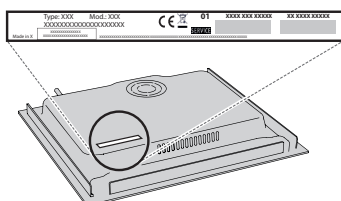
1. Ověřte si, zda nemůžete problém vyřešit sami pomocí doporučení popsanych v oddílu **ODSTRAŇOVÁNÍ ZÁVAD**.
2. Vypněte spotřebič a opět ho zapněte, abyste zjistili, zda porucha stále trvá.

JESTLIŽE PORUCHA PŘETRVÁVÁ I PO PROVEDENÍ VÝŠE UVEDENÝCH KROKŮ, ZAVOLEJTE DO NEJBLIŽŠÍHO SERVISNÍHO STŘEDISKA.

Pro asistenční služby volejte na číslo uvedené v záruční knížce nebo postupujte podle pokynů na webových stránkách www.whirlpool.eu.

Pokud se obracíte na náš zákaznický poprodejní servis, vždy upřesněte:

- stručný popis poruchy;
- přesný typ a model spotřebiče;



- sériové číslo (číslo za slovem SN na typovém štítku pod spotřebičem). Sériové číslo je rovněž uvedeno v dokumentaci;

SERVICE

SN 000000000000



- svou úplnou adresu;
- své telefonní číslo.

Jestliže je nutná oprava, obraťte se na autorizované servisní středisko, abyste měli jistotu, že budou použity originální náhradní díly a oprava bude provedena správně).

V případě instalace jiné než instalace nad vestavnou troubu se můžete obrátit na oddělení poprodejních služeb a zakoupit soupravu oddělovacího prvku, číslo C00628720 (varná deska 60 nebo 65 cm) nebo číslo C00628721 (varná deska 77 cm).

Jestliže soupravu oddělovacího prvku raději zakoupit nechcete, zajistěte, aby byla instalována vložka podle pokynů k instalaci.